



## รายงานประจำปี 2546

บริษัท ลำสูง (ประเทศไทย) จำกัด (มหาชน)



# รายงานประจำปี 2546 ของบริษัท ล้ำสูง (ประเทศไทย) จำกัด (มหาชน)

| หัวข้อ   | หน้าที่ |
|--|---------|
| 1. ข้อมูลทั่วไป.....   | 1-2     |
| 1.1 บริษัท.....  | 1       |
| 1.2 นิติบุคคลที่บริษัทถือหุ้นตั้งแต่ร้อยละ 10 ขึ้นไป.....  | 1-2     |
| 1.3 บุคคลอ้างอิงอื่น ๆ.....  | 2       |
| 2. สารจากประธานกรรมการ.....  | 3       |
| 3. สารจากกรรมการและผู้จัดการทั่วไป.....  | 4       |
| 4. รายงานของคณะกรรมการตรวจสอบ.....   | 5       |
| 5. รายงานการปฏิบัติตามหลักการค้ากับดูแลกิจการที่ดี 15 ข้อ.....   | 6-10    |
| 6. ข้อมูลทางการเงินโดยสรุปของบริษัท.....   | 11-12   |
| 6.1 ข้อมูลจากงบการเงิน.....  | 11      |
| 6.2 อัตราส่วนทางการเงิน.....   | 11      |
| 6.3 ข้อมูลตัวเลขต่อหุ้น.....   | 11      |
| 7. ลักษณะการประกอบธุรกิจ.....  | 13-14   |
| 7.1 โครงสร้างรายได้.....   | 14      |
| 7.2 การเปลี่ยนแปลงที่สำคัญในปีที่ผ่านมา.....   | 14      |
| 8. ปัจจัยเสี่ยง.....   | 15      |
| 9. ภาวะอุตสาหกรรมและการแข่งขัน.....  | 16-19   |
| 10. ผู้ถือหุ้นและการจัดการ.....  | 20-25   |
| 10.1 ผู้ถือหุ้น.....   | 20      |
| 10.2 คณะกรรมการและผู้บริหาร.....   | 21-24   |
| 10.3 คำตอบแทนผู้บริหาร.....  | 25      |
| 11. บุคคลที่มีผลประโยชน์ร่วมและรายการระหว่างกัน.....   | 26      |
| 11.1 รายการระหว่างกันกับบุคคลที่มีผลประโยชน์ร่วม.....  | 26      |
| 11.2 รายการระหว่างกันที่เกิดขึ้นระหว่างบริษัท บริษัทย่อย และบริษัทร่วม<br>ในกรณีที่บุคคลที่มีผลประโยชน์ร่วมถือหุ้นในบริษัทย่อยหรือบริษัท<br>ร่วมเกินกว่าร้อยละ 10 ของจำนวนหุ้นที่มีสิทธิออกเสียงของบริษัทดังกล่าว..... | ไม่มี   |
| 11.3 เหตุผลและความจำเป็นที่ทำให้เกิดรายการระหว่างกันใหม่.....  | ไม่มี   |
| 11.4 ความเห็นของกรรมการบุคคลภายนอกหรือผู้ชำนาญการที่เป็นอิสระ<br>เกี่ยวกับรายการระหว่างกัน.....  | ไม่มี   |
| 11.5 ความเห็นของกรรมการบุคคลภายนอกเกี่ยวกับการปฏิบัติตามเงื่อนไขที่บริษัท<br>ได้ระบุไว้ในแบบแสดงรายการข้อมูลการเสนอขายหลักทรัพย์และร่างหนังสือชี้ชวน.....  | ไม่มี   |
| 12. ปัจจัยอื่นที่อาจมีผลกระทบต่อการตัดสินใจลงทุน.....  | ไม่มี   |
| 12.1 ข้อพิพาททางกฎหมาย.....  | ไม่มี   |
| 12.2 พันธะผูกพันในการออกหุ้นในอนาคต.....   | ไม่มี   |
| 13. ข้อมูลเกี่ยวกับหุ้นกู้หรือตัวเงิน (เฉพาะกรณีบริษัทที่เคยเสนอขายหุ้นกู้หรือตัวเงิน<br>และหุ้นกู้หรือตัวเงินดังกล่าวยังไม่ได้ไถ่ถอน).....  | ไม่มี   |
| 14. คำอธิบายและการวิเคราะห์ของฝ่ายจัดการ.....  | 28-33   |
| 14.1 ผลการดำเนินงาน.....   | 28-30   |
| 14.2 ฐานะทางการเงิน.....   | 30-31   |
| 14.3 สภาพคล่องทางการเงิน.....  | 31-32   |
| 14.4 อัตราส่วนทางการเงิน.....  | 32-33   |
| 15. งบการเงิน.....   | แนบท้าย |

# 1. ข้อมูลทั่วไป

## 1.1 บริษัท

|                                 |  |
|---------------------------------|--|
| ชื่อบริษัท                      | : บริษัท ล้ำสูง (ประเทศไทย) จำกัด (มหาชน)  |
| เลขทะเบียนบริษัท                | : บมจ.579  |
| สำนักงานใหญ่                    | : 947/155 หมู่ 12 ถนนบางนา-ตราด แขวงบางนา<br>เขตบางนา กรุงเทพมหานคร 10260  |
| โทรศัพท์                        | : 02-361 8959/87   |
| โทรสาร (ฝ่ายบริหาร)             | : 02-361 8988/9  |
| โทรสาร (ฝ่ายขาย)                | : 02-361 8994/5  |
| โรงงานน้ำมันปาล์ม               | : 236 หมู่ 4 นิคมอุตสาหกรรมบางปู ถนนสุขุมวิท<br>ตำบลแพรกษา อำเภอเมือง สมุทรปราการ 10280  |
| โทรศัพท์                        | : 02-709 3610/24   |
| โทรสาร                          | : 02-324 0640  |
| โรงงานสกัดน้ำมันปาล์มดิบ        | : 99/9 หมู่ 2 ถนนสีเกา-ควนกู ตำบลกะลาเส อำเภอสีเกา<br>ตรัง 92150   |
| โทรศัพท์                        | : 075-267 275, 075-267 268   |
| โทรสาร                          | : 075-267 265  |
| ประเภทธุรกิจ                    | : ผู้ผลิตและจำหน่ายผลิตภัณฑ์น้ำมันพืช, ไขมันผสม, เนยเทียม,<br>และครีมขจัดคราบ<br>ผู้จัดจำหน่ายผลิตภัณฑ์น้ำปลาแท้ ภายใต้เครื่องหมายการค้า “หยก” |
| ทุนจดทะเบียน                    | : 820,000,000 บาท  |
| จำนวนหุ้นสามัญที่ออกจำหน่ายแล้ว | : 82,000,000 หุ้น  |
| มูลค่าที่ตราไว้หุ้นละ           | : 10 บาท   |

## 1.2 นิติบุคคลที่บริษัทถือหุ้นตั้งแต่ร้อยละ 10 ขึ้นไป

|                         |  |
|-------------------------|--|
| ชื่อบริษัท              | : บริษัท สหอุตสาหกรรมน้ำมันปาล์ม จำกัด (มหาชน)                                   |
| สำนักงานกรุงเทพฯ        | : 947/155 ชั้น 1 หมู่ 12 ถนนบางนา-ตราด แขวงบางนา<br>เขตบางนา กรุงเทพมหานคร 10260 |
| โทรศัพท์                | : 02-744 1046/8  |
| โทรสาร                  | : 02-744 1049  |
| สำนักงานกระบี่และโรงงาน | : 98 หมู่ 6 ถนนเหนือคลอง-เขาพนม ตำบลห้วยยูง<br>อำเภอเหนือคลอง กระบี่ 81130       |

|                                 |  |
|---------------------------------|--|
| โทรศัพท์                        | : 075-621 919  |
| โทรสาร                          | : 075-621 185  |
| ประเภทธุรกิจ                    | : เป็นเจ้าของสวนปาล์มซึ่งผลิตน้ำมันปาล์มดิบจากทะลายปาล์มสดของสวนบริษัท และซื้อจากชาวสวนภายนอก ผลผลิตอื่น ได้แก่ น้ำมันเมล็ดในปาล์มดิบและกากเมล็ดในปาล์ม ซึ่งเป็นผลพลอยได้จากการผลิตน้ำมันเมล็ดในปาล์มดิบ ซึ่งใช้ในอุตสาหกรรมอาหารสัตว์ |
| ทุนจดทะเบียน                    | : 324,050,000 บาท  |
| จำนวนหุ้นสามัญที่ออกจำหน่ายแล้ว | : 32,405,000 หุ้น  |
| จำนวนหุ้นสามัญที่บริษัทถืออยู่  | : 21,482,511 หุ้น คิดเป็นร้อยละ 66.29  |

### 1.3 บุคคลอ้างอิงอื่น ๆ

#### 1.3.1 นายทะเบียนหุ้น

|                 |  |
|-----------------|--|
| ชื่อ            | : บริษัท ศูนย์รับฝากหลักทรัพย์ (ประเทศไทย) จำกัด                 |
| สถานที่สำนักงาน | : 62 ถนนรัชดาภิเษก แขวงคลองเตย<br>เขตคลองเตย กรุงเทพมหานคร 10110 |
| โทรศัพท์        | : 02-359 1200/01   |
| โทรสาร          | : 02-359 1259  |

#### 1.3.2 ผู้สอบบัญชี

|                 |  |
|-----------------|--|
| ชื่อ            | : นายรุทร เชาวนะทวี<br>เลขทะเบียนผู้สอบบัญชีรับอนุญาต 3247   |
| สถานที่สำนักงาน | : บริษัท สำนักงาน เอ็นส์ที แอนด์ ยัง จำกัด<br>ชั้น 33 อาคารเลครัชดา<br>193/136-137 ถนนรัชดาภิเษก คลองเตย กรุงเทพฯ 10110<br>ตู้ ป.ณ. 1047, กรุงเทพฯ 10501 |
| โทรศัพท์        | : 02-264 0777, 02-661 9190   |
| โทรสาร          | : 02-264 0789/90, 02-661 9192  |

#### 1.3.3 ที่ปรึกษากฎหมาย

|                 |  |
|-----------------|--|
| ชื่อ            | : บริษัท เบเคอร์ แอนด์ แม็คเคินซี จำกัด                                  |
| สถานที่สำนักงาน | : ชั้น 25 อาคารอับดุลลาฮิม เลขที่ 990 ถนนพระราม 4<br>กรุงเทพมหานคร 10500 |
| โทรศัพท์        | : 02-636 2000  |
| โทรสาร          | : 02-636 2111  |

## 2. สารจากประธานกรรมการ

บริษัทยังคงมุ่งมั่นพัฒนาและก้าวไปข้างหน้า โดยมีการขยายตัวอย่างต่อเนื่องในทุกปี โดยในปี พ.ศ. 2546 บริษัทได้เข้าไปเป็นผู้ถือหุ้นใหญ่และเข้าบริหารบริษัท สหอุตสาหกรรมน้ำมันปาล์ม จำกัด (มหาชน) ผมมั่นใจว่าทีมผู้บริหารและระบบเทคโนโลยีสารสนเทศจะเป็นตัวขับเคลื่อนประสานแลกเปลี่ยนนำสิ่งที่เป็นจุดแข็งของทั้งสองบริษัท พัฒนาศักยภาพซึ่งกันและกันได้เป็นอย่างดีและมีประสิทธิภาพ

จากการเข้าสู่ระบบ Balanced Scorecard ทำให้บริษัทให้ความสำคัญอย่างมากกับมุมมองทั้งสี่ด้านซึ่งประกอบไปด้วย ด้านการเรียนรู้และพัฒนา โดยในรอบปีที่ผ่านมาบริษัทได้จัดส่งพนักงานและคณะผู้บริหารเข้ารับการอบรม สัมมนาในหัวข้อต่างๆ ที่เหมาะสมเพื่อให้เกิดความสามารถสูงสุดในการปฏิบัติงาน ด้านกระบวนการภายในบริษัทมุ่งเน้นการจัดโครงสร้างองค์กรเพื่อปรับปรุงประสิทธิภาพของการดำเนินงาน ด้านลูกค้าบริษัทจัดให้มีการสำรวจความพึงพอใจของลูกค้าที่มีต่อสินค้าและบริการ 2 รอบในช่วงปีที่ผ่านมา พบว่าความพึงพอใจของลูกค้าเพิ่มสูงขึ้น จากทั้งสามด้านดังกล่าวข้างต้นนำมาสู่มุมมองทางการเงินซึ่งหากพิจารณาจากงบการเงินจะเห็นได้ว่ายอดขายก็เพิ่มขึ้นสัมพันธ์กัน

นอกจากนี้ บริษัทได้ให้การสนับสนุนกิจกรรมด้านสังคมและสิ่งแวดล้อม โดยเป็นผู้สนับสนุนกองอนามัยและสิ่งแวดล้อม กรุงเทพมหานคร ดำเนินโครงการอบรมสุขาภิบาลอาหารสำหรับผู้ประกอบการร้านอาหารในเขตกรุงเทพมหานคร และขณะเดียวกันบริษัทกำลังพัฒนาเข้าสู่ระบบมาตรฐานการจัดการสิ่งแวดล้อม ISO 14001 ซึ่งคาดว่าจะได้รับการรับรองภายในปี พ.ศ. 2547 นี้

สิ่งต่างๆ ที่ได้กล่าวข้างต้นแสดงให้เห็นถึงความพยายามและความทุ่มเทของบริษัท เพื่อนำเสนอสิ่งที่ดีที่สุดให้แก่ผู้ถือหุ้นและลูกค้า ในนามประธานกรรมการ ขอขอบคุณทุกๆ ฝ่ายที่เกี่ยวข้องที่มีส่วนร่วมทำให้บริษัทดำเนินธุรกิจอย่างมั่นคง เข้มแข็ง และรับผิดชอบต่อสังคมเช่นทุกวันนี้

ท้ายที่สุด ขอแสดงความยินดีกับคุณสมชัย จงสวัสดิ์ชัย ซึ่งได้รับการแต่งตั้งเป็นกรรมการผู้จัดการเมื่อวันที่ 26 กุมภาพันธ์ 2547 คณะกรรมการขอขอบคุณสำหรับผลงานและการมีส่วนร่วมที่สำคัญในการสร้างความเติบโตให้กับบริษัทตลอดระยะเวลาหลายปีที่ผ่านมา และหวังเป็นอย่างยิ่งสำหรับการทุ่มเทเพื่อนำสิ่งที่ดีที่สุดมาสู่บริษัทและผู้ถือหุ้นต่อไป



นายมีชัย วีระไวทยะ  
ประธานกรรมการ

### 3. สารจากกรรมการและผู้จัดการทั่วไป

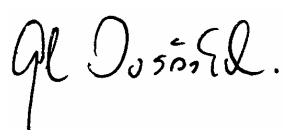
ด้วยภาวะอุตสาหกรรมน้ำมันปาล์มโลกในปี พ.ศ. 2546 ที่มีการขยายตัวทั้งในด้านของผลผลิตและการบริโภค บริษัทจึงมีการขยายธุรกิจใหม่ในแนวตั้งด้วยการลงทุนเพิ่มในบริษัท สหอุตสาหกรรมน้ำมันปาล์ม จำกัด (มหาชน) บริษัทซึ่งมีสวนปาล์มขนาดใหญ่ที่สุดในประเทศไทย โดยเมื่อวันที่ 28 พฤษภาคม 2546 บริษัทได้เพิ่มสัดส่วนการลงทุนในบริษัท สหอุตสาหกรรมน้ำมันปาล์ม จำกัด (มหาชน) ทำให้สัดส่วนการถือหุ้นเพิ่มขึ้นจากร้อยละ 24 เป็นร้อยละ 66 บริษัทดังกล่าวจึงเปลี่ยนสถานะจากบริษัทร่วมเป็นบริษัทย่อย ซึ่งจะเป็นผลดีในด้านการได้เปรียบทางการแข่งขันในเรื่องของการจัดหาวัตถุดิบ และบริษัทได้นำเอาระบบเทคโนโลยีสารสนเทศ SAP เข้าเชื่อมโยงทั้งสองบริษัทให้เกิดประสิทธิภาพสูงสุดในการบริหาร และสามารถแลกเปลี่ยนข้อมูลสถานการณ์การตลาดและการผลิตเพื่อเพิ่มความสามารถในการแข่งขันในอุตสาหกรรมน้ำมันปาล์ม

ปี พ.ศ. 2546 นับเป็นอีกปีที่บริษัท มีฐานะการดำเนินงานอยู่ในเกณฑ์ดี โดยจะเห็นว่าบริษัทมีรายได้จากการขาย 3,341 ล้านบาท สูงขึ้นจากปี 2545 ถึง 26.87% โดยเป็นการจำหน่ายสินค้าในเชิงปริมาณเพิ่มขึ้น 6.57% และราคาขายเฉลี่ยที่ปรับตัวสูงขึ้น 20.31% ทำให้บริษัทมีกำไรขั้นต้น 401.20 ล้านบาท สูงขึ้นจากปี พ.ศ. 2545 คิดเป็น 8.23%

สำหรับการเปลี่ยนในด้านการดำเนินงานที่สำคัญอีกประการหนึ่ง ได้แก่ บริษัทกำลังอยู่ในระหว่างการปรับปรุงประสิทธิภาพและขยายกำลังการผลิตในส่วนของแผนกไขมันพืชผสมและมาการีนจากระบบ Manual สู่ระบบ Automation มูลค่าเงินลงทุนประมาณ 73 ล้านบาท การปรับปรุงระบบการผลิตครั้งนี้บริษัทได้รับสิทธิประโยชน์ตามพระราชบัญญัติส่งเสริมการลงทุนจากคณะกรรมการส่งเสริมการลงทุน (BOI) การปรับปรุงครั้งนี้จะทำให้คุณภาพของผลิตภัณฑ์ดียิ่งๆขึ้นไป อีกทั้งบริษัทได้ปรับเปลี่ยนโคมบรจุกณ์ถังไขมันพืชผสมและมาการีนขนาด 1 กิโลกรัม ตราเซสท์โกลด์ เซสท์ หยก และไบไม้ทองให้มีรูปลักษณะที่สวยงามสะดุดตายิ่งขึ้น รวมถึงการส่งเสริมการขายที่ประสบความสำเร็จจนลูกค้าเรียกร้องให้มีอีก นอกจากนี้บริษัทยังคงจัดงาน อบรมสัมมนาเบเกอรี่เพื่อส่งเสริมอาชีพทั่วประเทศ รวมถึงการบริจาคเงินและผลิตภัณฑ์กว่า 2 ล้านบาทเพื่อโครงการพัฒนาชุมชน สิ่งต่างๆ ดังกล่าวข้างต้นนับได้ว่าเป็นการคืนกำไรสู่ลูกค้าและสังคม

บริษัทยังได้ให้ความสำคัญกับการวิจัยและพัฒนามากยิ่งขึ้น โดยทำการวิจัยจากทั้งหน่วยงานภายในของบริษัทเองและการว่าจ้างหน่วยงานผู้เชี่ยวชาญจากภายนอกเพื่อให้ได้ข้อมูลที่เชื่อถือได้ ความเข้าใจอย่างลึกซึ้งในผลิตภัณฑ์และบริการที่ดีที่สุดเพื่อนำประกอบการวางแผนกลยุทธ์ได้อย่างถูกต้อง นอกจากนี้ บริษัทกำลังเข้าสู่มาตรฐาน ISO 14001 ซึ่งเป็นระบบมาตรฐานด้านการจัดการสิ่งแวดล้อมโดยคาดว่าจะได้รับการรับรองภายในกลางปี 2547

ทุกคนคงจำกันได้กับเพลงที่ติดปากจากงานโฆษณา “หยกใสแจ๋วสีทอง...หยกหัวใจของความอร่อย” มาสู่คำพูดที่ติดปาก “มีหยกติดครัวใครๆ ก็ติดใจ” และล่าสุด “หยกไฮเอ...อุดมด้วยวิตามินเอ” ซึ่งแสดงให้เห็นว่าตลอดระยะเวลาที่ผ่านมา บริษัทพยายามเพิ่มคุณค่าในตัวผลิตภัณฑ์เพื่อให้ผลิตภัณฑ์มีคุณภาพสูงสุดในท้องตลาด ด้วยความผูกพันกับสังคมและตระหนักถึงในพระคุณของลูกค้าทุกท่านที่มีต่อบริษัทตลอดมา ผู้ถือหุ้นและคณะกรรมการที่ได้ให้ความไว้วางใจ พนักงานกับความเพียรพยายาม ผมในนามของบริษัท จึงใคร่กราบขอบพระคุณทุกท่านมา ณ โอกาสนี้



นายสมชัย จงส์วณิชชัย  
กรรมการและผู้จัดการทั่วไป

#### 4. รายงานของคณะกรรมการตรวจสอบ

ในปี 2546 คณะกรรมการตรวจสอบได้ปฏิบัติหน้าที่ตามขอบเขตการปฏิบัติงาน หน้าที่ และความรับผิดชอบตามข้อกำหนดของ ตลาดหลักทรัพย์แห่งประเทศไทย โดยมีการประชุมทั้งหมด 4 ครั้ง ตามขอบเขตความรับผิดชอบที่ได้รับมอบหมาย ซึ่งสรุปได้ดังต่อไปนี้

1. สอบทานงบการเงินรายไตรมาส และงบการเงินประจำปี เพื่อนำเสนอให้คณะกรรมการบริษัทพิจารณาอนุมัติ ซึ่งพบว่า งบการเงินได้จัดทำขึ้นตามมาตรฐานการบัญชีที่รับรองโดยทั่วไป และเปิดเผยข้อมูลอย่างเพียงพอ ถูกต้องและครบถ้วน
2. พิจารณารายงานผลการตรวจสอบภายในของแผนกตรวจสอบภายใน ซึ่งได้ปฏิบัติงานตรวจสอบภายในตามแผนการตรวจสอบประจำปี สรุปได้ว่า บริษัทมีระบบการควบคุมภายในที่เหมาะสมและมีประสิทธิผล มีการกำกับดูแลกิจการที่มีความโปร่งใส โดยไม่พบข้อบกพร่องที่เป็นสาระสำคัญ
3. ประชุมร่วมกับผู้บริหาร ผู้สอบบัญชีภายนอก และผู้ตรวจสอบภายใน เพื่อให้ข้อเสนอแนะที่มีประโยชน์ต่อการบริหารงาน โดยฝ่ายบริหารได้ทำการปรับปรุงแก้ไขตามข้อเสนอแนะอย่างเหมาะสมทำให้การทำงานมีประสิทธิภาพมากยิ่งขึ้น
4. นำเสนอต่อคณะกรรมการบริษัทให้ขออนุมัติที่ประชุมสามัญผู้ถือหุ้นประจำปี 2546 เพื่อแต่งตั้งผู้สอบบัญชีจากบริษัทสำนักงาน เอ็นส์ท แอนด์ ยัง จำกัด เป็นผู้สอบบัญชีของบริษัทสำหรับปี 2546

ในการดำเนินงานของบริษัทในรอบปี 2546 คณะกรรมการตรวจสอบได้พิจารณาแล้ว เห็นว่าคณะกรรมการตลอดจนผู้บริหาร มีความมุ่งมั่นในการปฏิบัติหน้าที่เพื่อให้บรรลุเป้าหมายขององค์กร ได้ให้ความสำคัญอย่างยิ่งต่อการดำเนินงานภายใต้ระบบการควบคุมภายในที่ดี มีการบริหารความเสี่ยงที่รัดกุมเหมาะสม มีระบบสารสนเทศการสื่อสารข้อมูลที่ดี และมีการกำกับดูแลกิจการที่มีประสิทธิผล



นายสงคราม กระจ่างเนตร์  
ประธานคณะกรรมการตรวจสอบ

## 5. รายงานการปฏิบัติตามหลักการกำกับดูแลกิจการที่ดี 15 ข้อ

### 1. นโยบายเกี่ยวกับการกำกับดูแลกิจการ

#### ***Policy on Corporate Governance***

คณะกรรมการเชื่อมั่นว่าระบบและกระบวนการกำกับดูแลกิจการของบริษัทฯ เป็นส่วนสำคัญในการนำมาซึ่งความสำเร็จในการดำเนินธุรกิจให้เกิดผลประโยชน์สูงสุดแก่ผู้ถือหุ้น จึงได้กำหนดนโยบายและแนวทางปฏิบัติในการกำกับดูแลกิจการ โดยให้ความสำคัญต่อระบบการควบคุมภายใน การเคารพในสิทธิและความเท่าเทียมกันของผู้ถือหุ้น ความโปร่งใสในการบริหารงาน การกำหนดนโยบายและการเปิดเผยข้อมูล ซึ่งได้มีการเปิดเผยรายงานการกำกับดูแลกิจการที่ดีไว้ในรายงานประจำปีและแบบแสดงรายการข้อมูลประจำปี (แบบ 56-1) อย่างไรก็ตาม นโยบายการกำกับดูแลกิจการดังกล่าวยังอยู่ในระหว่างการจัดทำเป็นลายลักษณ์อักษร บริษัทฯ จะจัดทำให้แล้วเสร็จและนำเสนอคณะกรรมการบริษัทฯ เพื่อให้ความเห็นชอบได้ในปี 2547

### 2. สิทธิของผู้ถือหุ้น : สิทธิและความเท่าเทียมกันและการประชุมผู้ถือหุ้น

#### ***Shareholders: Rights and Equitable Treatment***

ในปี 2546 บริษัทฯ มีการประชุมผู้ถือหุ้นทั้งหมด 2 ครั้ง แบ่งเป็นการประชุมสามัญประจำปี 1 ครั้ง และวิสามัญ 1 ครั้ง โดยการประชุมได้จัดที่บริษัทและบริษัทฯ ได้จัดส่งหนังสือนัดประชุมพร้อมทั้งข้อมูลประกอบการประชุมตามวาระต่างๆ เพื่อให้ผู้ถือหุ้นทราบล่วงหน้าก่อนวันประชุมมากกว่า 7 วันทำการ โดยในแต่ละวาระมีความเห็นของคณะกรรมการประกอบ และมีการบันทึกการประชุมถูกต้อง ครบถ้วน เพื่อให้ผู้ถือหุ้นสามารถตรวจสอบได้ บริษัทฯ ได้แนบหนังสือมอบฉันทะส่งไปด้วย ทั้งนี้เพื่อให้ผู้ถือหุ้นสามารถมอบอำนาจให้ผู้อื่นมาประชุมแทนได้ในกรณีที่ไม่สามารถมาด้วยตนเอง โดยได้แต่งตั้งกรรมการอิสระ 1 คนเป็นผู้รับมอบอำนาจจากผู้ถือหุ้นในกรณีดังกล่าว

### 3. สิทธิของผู้มีส่วนได้เสียกลุ่มต่าง ๆ

#### ***Various Groups of Stakeholders***

บริษัทฯ ได้ให้ความสำคัญต่อสิทธิของผู้มีส่วนได้เสียกลุ่มต่างๆ ไม่ว่าจะเป็นผู้มีส่วนได้เสียภายในได้แก่ พนักงานหรือผู้มีส่วนได้เสียภายนอก ได้แก่ เจ้าหนี้ คู่ค้าและลูกค้า โดยบริษัทฯ ได้ปฏิบัติตามพันธกิจอย่างเท่าเทียมกันและให้ผลตอบแทนที่เหมาะสม สำหรับเจ้าหนี้ บริษัทฯ มีการปฏิบัติตามเงื่อนไขการกู้ยืมเงินตามข้อตกลง การซื้อสินค้าและบริการจากคู่ค้า เป็นไปตามเงื่อนไขทางการค้าและปฏิบัติตามสัญญา ในส่วนของลูกค้า บริษัทฯ ได้เอาใจใส่และรับผิดชอบต่อลูกค้าโดยผลิตสินค้าที่มีคุณภาพและมาตรฐาน รวมถึงรักษาความลับ และมีหน่วยงานที่ทำหน้าที่รับข้อร้องเรียนของลูกค้า ทั้งนี้บริษัทฯ จะปฏิบัติตามข้อกำหนดของกฎหมายและกฎระเบียบต่าง ๆ ที่เกี่ยวข้อง เพื่อให้สิทธิของผู้มีส่วนได้เสียเหล่านี้ได้รับการดูแลอย่างดี

### 4. การประชุมผู้ถือหุ้น

#### ***Shareholders' Meeting***

ในการประชุมผู้ถือหุ้น ประธานในที่ประชุมได้เปิดโอกาสให้ผู้ถือหุ้นมีสิทธิอย่างเท่าเทียมกันในการสอบถามและแสดงความคิดเห็นรวมถึงให้ข้อเสนอแนะที่มีต่อการบริหารงานและการดำเนินงานของบริษัทฯ ตามวาระการประชุมที่กำหนดไว้ และยังคงกำหนดให้มีวาระอื่นๆ เพื่อให้ผู้ถือหุ้นสามารถเสนอเพื่อให้ที่ประชุมพิจารณาได้



## 5. ภาวะผู้นำและวิสัยทัศน์

### *Leadership and Vision*

คณะกรรมการมีบทบาทในการกำหนดหรือให้ความเห็นชอบในเรื่องวิสัยทัศน์ เป้าหมาย นโยบาย แผนธุรกิจและงบประมาณในเรื่องที่สำคัญของบริษัท ซึ่งนำเสนอโดยฝ่ายบริหาร รวมทั้งติดตามผลการปฏิบัติงานของฝ่ายบริหารอย่างสม่ำเสมอเพื่อให้มั่นใจว่าการดำเนินธุรกิจเป็นไปตามเป้าหมายและแผนงานที่วางไว้

## 6. ความขัดแย้งทางผลประโยชน์

### *Conflict of Interests*

เพื่อป้องกันความขัดแย้งทางผลประโยชน์ คณะกรรมการได้กำหนดนโยบายและวิธีการดูแลเรื่องการใช้ข้อมูลภายใน ไม่ให้ผู้บริหารและผู้เกี่ยวข้องนำข้อมูลภายในของบริษัทไปใช้เพื่อประโยชน์ส่วนตนและเปิดเผยข้อมูลแก่บุคคลภายนอก โดยกำหนดให้ผู้บริหารระดับสูงรายงานการเปลี่ยนแปลงการถือครองหลักทรัพย์ต่อสำนักงานกำกับหลักทรัพย์และตลาดหลักทรัพย์ ตามมาตรา 59 แห่งพระราชบัญญัติหลักทรัพย์และตลาดหลักทรัพย์ พ.ศ. 2535 และส่งสำเนารายงานดังกล่าวให้กับบริษัท รวมถึงให้กรรมการทุกท่านรายงานการถือหลักทรัพย์ของบริษัทต่อคณะกรรมการทุกไตรมาส นอกจากนี้สำหรับรายการที่เกี่ยวข้องกัน บริษัทฯ ได้มีการเปิดเผยรายละเอียด มูลค่ารายการ คู่สัญญา เหตุผลหรือความจำเป็นไว้ในรายงานประจำปี และแบบ 56-1 แล้ว

## 7. จริยธรรมธุรกิจ

### *Business Ethics*

บริษัทฯ ตระหนักดีว่าการปฏิบัติตามจริยธรรมของผู้บริหารและพนักงานทุกคน เป็นสิ่งจำเป็นต่อความสำเร็จขององค์กรในระยะยาว จึงมีการจัดทำระบบ ISO 9001:2000 ซึ่งเป็นระบบเกี่ยวกับมาตรฐานการผลิตสินค้าและการให้บริการกับลูกค้า รวมถึงการจัดทำระบบ HACCP ซึ่งเป็นระบบมาตรฐานระหว่างประเทศเรื่องความปลอดภัยของอาหาร ซึ่งเกี่ยวข้องกับธุรกิจของบริษัทโดยตรง ทั้งนี้เพื่อให้ผู้บริโภคมั่นใจในมาตรฐานการผลิตสินค้าและการให้บริการของบริษัท ซึ่งพนักงานทุกคนได้มีการปฏิบัติตามและพัฒนาระบบดังกล่าวอย่างต่อเนื่อง เพื่อรักษามาตรฐานและปรับปรุงระบบการทำงานให้มีประสิทธิภาพและมีมาตรฐานเป็นที่ยอมรับ

อย่างไรก็ตาม แนวทางเกี่ยวกับจริยธรรมธุรกิจที่เป็นลายลักษณ์อักษรอยู่ในระหว่างดำเนินการ บริษัทฯ จะแจ้งให้กรรมการผู้บริหารและพนักงานของบริษัทฯ ได้รับทราบ รวมถึงจะจัดให้มีกระบวนการในการติดตามการปฏิบัติตามแนวทางดังกล่าวอย่างเคร่งครัดและต่อเนื่องโดยจะให้แล้วเสร็จภายในปี 2547

## 8. การถ่วงดุลของกรรมการที่ไม่เป็นผู้บริหาร

### *Balance of Power in Board of Directors*

คณะกรรมการบริษัทฯ มีจำนวน 9 ท่าน ประกอบด้วย กรรมการที่เป็นผู้บริหาร 5 ท่าน และกรรมการอิสระ 4 ท่าน ทั้งนี้ เพื่อให้เกิดการถ่วงดุลและการสอบทานการบริหารงานอย่างเหมาะสม

## 9. การรวมหรือแยกตำแหน่ง

### **Aggregation or Segregation of Positions**

ประธานกรรมการเป็นกรรมการอิสระและไม่เป็นบุคคลเดียวกันกับกรรมการผู้จัดการ ทั้งนี้เพื่อเป็นการแบ่งแยกหน้าที่ในการกำหนดนโยบายการกำกับดูแลและการบริหารงานประจำ ซึ่งเป็นหน้าที่ของกรรมการผู้จัดการและผู้บริหารระดับสูงของบริษัท

## 10. ค่าตอบแทนกรรมการและผู้บริหาร

### **Remuneration for Directors and the Management**

บริษัทฯ ได้กำหนดค่าตอบแทนกรรมการโดยพิจารณาตามภาวะความรับผิดชอบของคณะกรรมการ โดยค่าตอบแทนอยู่ในระดับเดียวกับอุตสาหกรรมและสูงเพียงพอที่จะรักษากรรมการที่มีคุณสมบัติที่ต้องการและได้รับการอนุมัติจากที่ประชุมผู้ถือหุ้นแล้ว กรรมการที่ได้รับมอบหมายให้เป็นกรรมการตรวจสอบได้รับค่าตอบแทนเพิ่มตามปริมาณงานที่เพิ่มขึ้น ในส่วนค่าตอบแทนผู้บริหาร ประธานกรรมการเป็นผู้พิจารณากำหนดค่าตอบแทน

## 11. การประชุมคณะกรรมการ

### **Board of Directors' Meetings**

การประชุมคณะกรรมการบริษัทฯ กำหนดให้มีไตรมาสละ 1 ครั้ง เป็นอย่างน้อย หรือประธานกรรมการจะพิจารณาเห็นสมควรเรียกประชุมเป็นวาระพิเศษเพิ่มเติมตามความจำเป็น โดยมีการกำหนดวาระการประชุมล่วงหน้าชัดเจน เป็นระเบียบวาระพร้อมเอกสารประกอบการประชุมที่เพียงพอ แนบกับหนังสือเชิญประชุมให้แก่กรรมการทุกท่านก่อนการประชุมไม่น้อยกว่า 7 วัน เพื่อให้คณะกรรมการ ได้มีเวลาศึกษาข้อมูลก่อนการประชุม วันที่กรายงานการประชุมมีการจัดทำเป็นลายลักษณ์อักษร และหลังจากที่ผ่านการรับรองจากที่ประชุมก็จะถูกจัดเก็บไว้พร้อมสำหรับกรรมการและผู้ที่เกี่ยวข้องตรวจสอบได้

ในปี 2546 คณะกรรมการมีกำหนดประชุมตามวาระปกติ 4 ครั้ง การประชุมวาระพิเศษ 4 ครั้ง รวมทั้งสิ้น 8 ครั้ง สามารถประมวลจำนวนครั้งในการเข้าร่วมประชุมของกรรมการบริษัทฯ แต่ละคนได้ดังนี้

| รายชื่อ                     | วาระการดำรงตำแหน่ง | การเข้าร่วมประชุม/การประชุมทั้งหมด (ครั้ง) |           |     |
|-----------------------------|--------------------|--|-----------|-----|
|                             |                    | วาระปกติ                                   | วาระพิเศษ | รวม |
| 1. นายมีชัย วีระไวทยะ       | 2544-2547          | 4/4  | 4/4       | 8/8 |
| 2. นายวิง ต้า เลียง         | 2544-2547          | 2/4  | 0/4       | 2/8 |
| 3. นายสงคราม กระจ่างเนตร์   | 2546-2549          | 4/4  | 4/4       | 8/8 |
| 4. นางสุมาลย์ แจ้งศิริเจริญ | 2545-2548          | 4/4  | 4/4       | 8/8 |
| 5. นายฐานทัต พุทธสุวรรณ     | 2544-2547          | 2/4  | 3/4       | 5/8 |
| 6. นายวิง ขาง ยิง           | 2546-2549          | 3/4  | 2/4       | 5/8 |
| 7. นายสมชัย จงสวัสดิ์ชัย    | 2545-2548          | 4/4  | 4/4       | 8/8 |
| 8. นายอำพล สิมะโรจนา        | 2545-2548          | 3/4  | 3/4       | 6/8 |
| 9. นางสาวอัญชลี สืบจันทศิริ | 2546-2549          | 4/4  | 4/4       | 8/8 |

## 12. คณะอนุกรรมการ

### *Committees*

คณะกรรมการบริษัท ได้แต่งตั้งคณะกรรมการตรวจสอบ ซึ่งประกอบด้วยกรรมการ 3 ท่าน ทุกท่านเป็นกรรมการอิสระ โดยมีการประชุมสม่ำเสมอ อย่างน้อยไตรมาสละ 1 ครั้ง ในปี 2546 มีการประชุมทั้งสิ้น 4 ครั้ง คณะกรรมการตรวจสอบมีหน้าที่รับผิดชอบสอบทานรายงานทางการเงินของบริษัทฯ สอบทานความเพียงพอของระบบการควบคุมภายในและระบบการบริหารความเสี่ยง การปฏิบัติตามกฎหมาย กฎเกณฑ์ และระเบียบที่เกี่ยวข้อง พิจารณาคัดเลือก เสนอแต่งตั้ง และเสนอคำตอบแทนผู้สอบบัญชีของบริษัทฯ ประสานงานกับแผนกตรวจสอบภายในของบริษัทฯ เกี่ยวกับวัตถุประสงค์และการวางแผนการตรวจสอบ พิจารณาการเปิดเผยข้อมูลของบริษัทฯ ในกรณีที่เกิดรายการที่เกี่ยวข้องกันหรือรายการที่อาจมีความขัดแย้งทางผลประโยชน์ให้มีความถูกต้อง ครบถ้วน และโปร่งใส

บริษัทฯ ยังไม่มีคณะอนุกรรมการกำหนดคำตอบแทนและคณะอนุกรรมการสรรหา โดยหน้าที่และความรับผิดชอบของคณะอนุกรรมการดังกล่าวขณะนี้ดำเนินการโดยคณะกรรมการบริษัทฯ อย่างไรก็ตาม บริษัทฯ มีกระบวนการพิจารณาคำตอบแทนเบื้องต้นที่เหมาะสมและผ่านการเห็นชอบจากที่ประชุมผู้ถือหุ้น

## 13. ระบบการควบคุมและการตรวจสอบภายใน

### *Controlling System and Internal Audit*

บริษัทฯ ได้ให้ความสำคัญต่อระบบควบคุมภายในทั้งในระดับบริหาร และระดับปฏิบัติงานที่มีประสิทธิภาพ มีการควบคุมดูแลการใช้ทรัพย์สินของบริษัทฯ ให้เกิดประโยชน์และมีการแบ่งแยกหน้าที่ผู้ปฏิบัติงาน ผู้ติดตามควบคุมและประเมินผลออกจากกัน เพื่อให้เกิดการถ่วงดุลและตรวจสอบระหว่างกันอย่างเหมาะสม และมีระบบรายงานทางการเงินเสนอผู้บริหารตามสายงานที่รับผิดชอบ

บริษัทฯ มีแผนกตรวจสอบภายในทำหน้าที่ตรวจสอบ เพื่อให้มั่นใจว่าการปฏิบัติงานและกิจกรรมทางการเงินของบริษัทฯ ได้ดำเนินการตามแนวทางที่กำหนดและมีประสิทธิภาพ รวมถึงการตรวจสอบการปฏิบัติตามกฎหมายและข้อกำหนดที่เกี่ยวข้อง โดยหน่วยงานนี้มีความเป็นอิสระในการตรวจสอบและรายงานผลการตรวจสอบต่อคณะกรรมการตรวจสอบเป็นประจำตามเวลาที่กำหนดไว้

บริษัทฯ มีนโยบายในการกำหนดให้การบริหารความเสี่ยง เป็นส่วนหนึ่งของการบริหารจัดการ เพื่อให้วัตถุประสงค์เป้าหมาย และแผนกลยุทธ์ต่างๆ ของบริษัท สามารถปฏิบัติได้บรรลุตามที่ได้ตั้งไว้ โดยผู้บริหารและพนักงานทุกคนในบริษัทฯ เป็นเจ้าของความเสี่ยง และมีหน้าที่ในการประเมินความเสี่ยงของแต่ละหน่วยงานและกระบวนการทำงาน ประเมินประสิทธิภาพของมาตรการควบคุมที่มีอยู่ พร้อมทั้งนำเสนอแผนงานและวิธีการในการลดความเสี่ยง

## 14. รายงานของคณะกรรมการ

### *Directors' Reporting*

คณะกรรมการบริษัท เป็นผู้รับผิดชอบต่อการเงินของบริษัทฯ และข้อมูลทางการเงินที่ปรากฏในรายงานประจำปี งบการเงินดังกล่าวจัดทำขึ้นตามมาตรฐานการบัญชีที่รับรองทั่วไปในประเทศไทย โดยเลือกใช้นโยบายบัญชีที่เหมาะสมและถือปฏิบัติอย่างสม่ำเสมอ และใช้ดุลยพินิจอย่างระมัดระวังและประมาทมากที่สุดในการจัดทำ รวมทั้งมีการเปิดเผยข้อมูลสำคัญอย่างเพียงพอในหมายเหตุประกอบงบการเงิน ในการนี้ คณะกรรมการบริษัทฯ ได้แต่งตั้งคณะกรรมการตรวจสอบเป็นผู้รับผิดชอบเกี่ยวกับคุณภาพของรายงานทางการเงินและระบบการควบคุมภายใน ความเห็นของคณะกรรมการตรวจสอบเกี่ยวกับเรื่องนี้ปรากฏในรายงานของคณะกรรมการตรวจสอบซึ่งแสดงไว้ในรายงานประจำปีแล้ว

## 15. ความสัมพันธ์กับผู้เกี่ยวข้อง

### Relations with Stakeholders

คณะกรรมการให้ความสำคัญต่อการเปิดเผยข้อมูลที่มีความถูกต้อง ครบถ้วน โปร่งใสและทั่วถึง ทั้งรายงานข้อมูลทางการเงินและข้อมูลทั่วไป โดยได้เผยแพร่ข้อมูลข่าวสารดังกล่าวเพื่อให้ผู้ถือหุ้น และผู้ที่เกี่ยวข้องได้รับทราบ โดยผ่านช่องทางและสื่อการเผยแพร่ข้อมูลของตลาดหลักทรัพย์ ในส่วนของงานด้านผู้ลงทุนสัมพันธ์นั้น บริษัทฯ ยังไม่ได้จัดตั้งหน่วยงานขึ้นเฉพาะ เนื่องจากกิจกรรมในเรื่องดังกล่าวยังมีจำนวนไม่มากนัก แต่ได้มอบหมายให้ผู้จัดการฝ่ายการเงินและผู้ช่วยกรรมการผู้จัดการ ทำหน้าที่ติดต่อสื่อสารกับผู้ลงทุน ทั้งที่เป็นบุคคลและสถาบัน ผู้ถือหุ้น นักวิเคราะห์และภาครัฐที่เกี่ยวข้อง ซึ่งผู้ลงทุนสามารถติดต่อขอข้อมูลบริษัทฯ ได้ที่โทรศัพท์ 02-361 8959/87 หรือโทรสาร 02-361 8989

## 6. ข้อมูลทางการเงินโดยสรุปของบริษัท

### 6.1 ข้อมูลจากงบการเงิน

|                   |                     | หน่วย: ล้านบาท |       |
|-------------------|---------------------|----------------|-------|
|                   | 2546 <sup>(1)</sup> | 2545           | 2544  |
| สินทรัพย์รวม      | 2,245               | 1,519          | 1,446 |
| หนี้สินรวม        | 734                 | 326            | 252   |
| ส่วนของผู้ถือหุ้น | 1,511               | 1,194          | 1,195 |
| รายได้จากการขาย   | 3,489               | 2,634          | 2,442 |
| รายได้รวม         | 3,528               | 2,655          | 2,458 |
| กำไรขั้นต้น       | 534                 | 371            | 339   |
| กำไรสุทธิ         | 217                 | 126            | 132   |

### 6.2 อัตราส่วนทางการเงิน

|                                   | 2546 <sup>(1)</sup>    | 2545    | 2544    |
|-----------------------------------|------------------------|---------|---------|
| อัตรากำไรสุทธิต่อรายได้รวม        | 6.15 %                 | 4.75 %  | 5.38 %  |
| อัตราผลตอบแทนต่อส่วนของผู้ถือหุ้น | 17.85 % <sup>(2)</sup> | 10.53 % | 10.96 % |
| อัตราผลตอบแทนจากสินทรัพย์รวม      | 12.47 % <sup>(2)</sup> | 8.48 %  | 9.21 %  |

### 6.3 ข้อมูลตัวเลขต่อหุ้น

|   | 2546 <sup>(1)</sup>      | 2545                     | 2544      |
|---|--------------------------|--------------------------|-----------|
| กำไรสุทธิต่อหุ้น                        | 2.92 บาท <sup>(3)</sup>  | 1.54 บาท <sup>(3)</sup>  | 1.61 บาท  |
| เงินปันผลจ่ายต่อหุ้น                    | 2.00 บาท                 | 0.50 บาท                 | 2.00 บาท  |
| เงินปันผลต่อหุ้น (ตามงวดผลการดำเนินงาน) | 2.00 บาท <sup>(4)</sup>  | 1.00 บาท                 | 1.50 บาท  |
| มูลค่าตามบัญชีต่อหุ้น                   | 20.37 บาท <sup>(3)</sup> | 14.61 บาท <sup>(3)</sup> | 14.57 บาท |

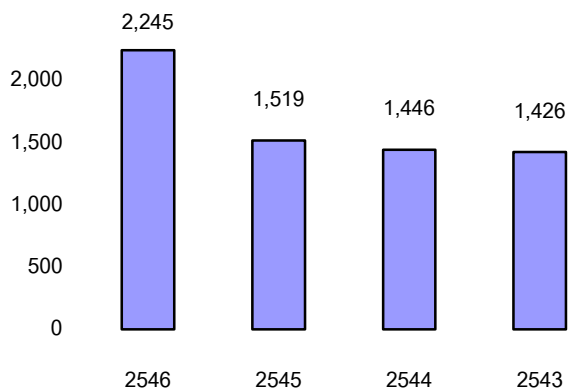
หมายเหตุ : <sup>(1)</sup> ปี 2546 เป็นงบการเงินรวม

<sup>(2)</sup> อัตราส่วนในปี 2546 เป็นผลการดำเนินงานเฉพาะบริษัท

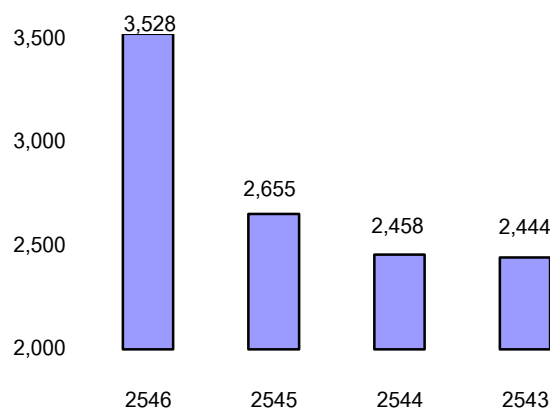
<sup>(3)</sup> คำนวณโดยใช้จำนวนหุ้นสามัญถ่วงน้ำหนักจากการซื้อหุ้นคืน

<sup>(4)</sup> ตามมติจากการประชุมคณะกรรมการเมื่อวันที่ 26 กุมภาพันธ์ 2547 เพื่อนำเสนอที่ประชุมสามัญประจำปีผู้ถือหุ้น ครั้งที่ 1/2547 ต่อไป

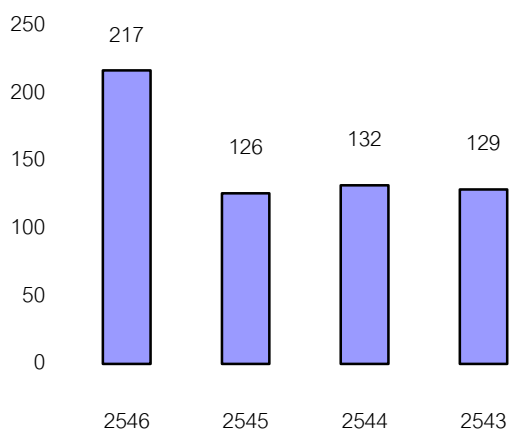
สินทรัพย์รวม  
(ล้านบาท)



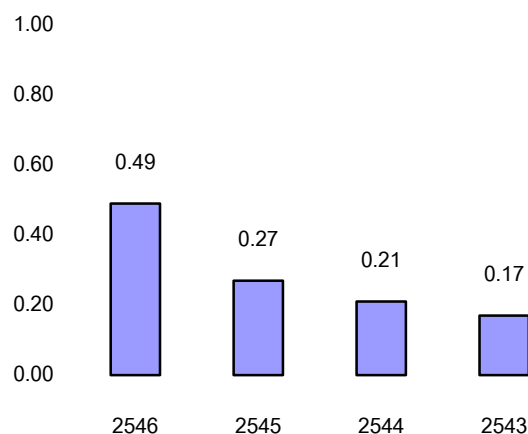
รายได้รวม  
(ล้านบาท)



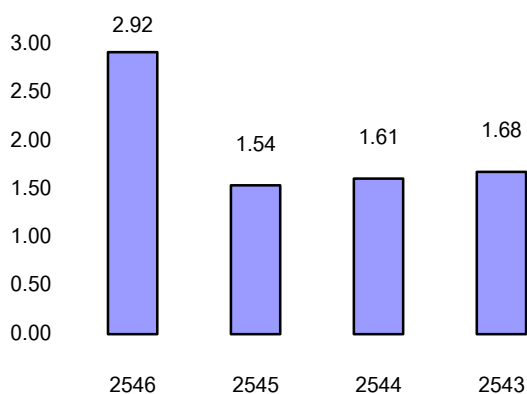
กำไรสุทธิ  
(ล้านบาท)



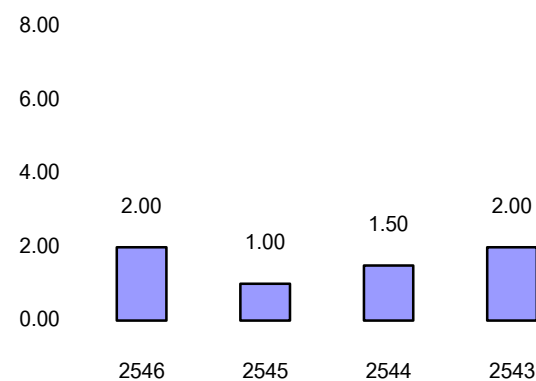
สัดส่วนหนี้สินต่อทุน  
(เท่า)



กำไรสุทธิต่อหุ้น  
(บาท)



เงินปันผลต่อหุ้น  
(บาท)



หมายเหตุ : ปี 2546 เป็นงบการเงินรวม

## 7. ลักษณะการประกอบธุรกิจ

บริษัท ล่าสูง (ประเทศไทย) จำกัด (มหาชน) ดำเนินธุรกิจโรงสกัด (CRUSHING MILL) และโรงกลั่นน้ำมันปาล์ม (REFINERY) โดยปัจจุบันมีกำลังการผลิตของโรงกลั่นที่ 700 ตันต่อวัน หรือ 255,500 ตันต่อปี ซึ่งถือเป็นโรงกลั่นน้ำมันปาล์มขนาดใหญ่ที่สุดในประเทศไทย นอกจากนี้ บริษัทยังเป็นผู้จัดจำหน่ายและส่งออกผลิตภัณฑ์น้ำปลาแท้ ภายใต้เครื่องหมายการค้า “หยก”

ในปัจจุบันบริษัท มีผลิตภัณฑ์หลักดังต่อไปนี้

1. น้ำมันปาล์ม (Palm Oil)
  - 1.1 น้ำมันปาล์มบริสุทธิ์ (RBD Palm Oil)
  - 1.2 น้ำมันปาล์มโอเลอิน (RBD Palm Olein/Cooking Oil)
  - 1.3 น้ำมันปาล์มสเตียร์น (RBD Palm Stearin)
  - 1.4 ไขมันผ่านกรรมวิธีไฮโดรจิเนต (Hydrogenated Fat)
  - 1.5 กรดไขมันอิสระ (Palm Fatty Acid)
  - 1.6 น้ำมันเมล็ดในปาล์มบริสุทธิ์ (RBD Palm Kernel Oil)
2. น้ำมันมะพร้าว (Coconut Oil)
3. น้ำมันถั่วเหลือง (Soybean Oil)
4. น้ำมันเมล็ดดอกทานตะวัน (Sunflower Seed Oil)
5. น้ำมันข้าวโพด (Corn Oil)
6. ไขมันผสม (Shortening)
7. มارجารีน (Margarine)
8. ครีมขจัดคราบ (Stain-Removing Cream)
9. น้ำปลาแท้ (Pure Fish Sauce)

## 7.1 โครงสร้างรายได้

หน่วย: ล้านบาท

| ผลิตภัณฑ์/บริการ                     | ดำเนินการ<br>โดย | ปี 2546      |               | ปี 2545      |               | ปี 2544      |               |
|--------------------------------------|------------------|--------------|---------------|--------------|---------------|--------------|---------------|
|                                      |                  | จำนวนเงิน    | %             | จำนวนเงิน    | %             | จำนวนเงิน    | %             |
| น้ำมันปาล์มดิบ                       | บริษัทย่อย*      | 520          | 87.03         |              |               |              |               |
| น้ำมันเมล็ดในปาล์มดิบ                | บริษัทย่อย*      | 43           | 7.26          |              |               |              |               |
| เมล็ดในปาล์ม                         | บริษัทย่อย*      | 5            | 0.86          |              |               |              |               |
| กากเมล็ดในปาล์ม                      | บริษัทย่อย*      | 9            | 1.55          |              |               |              |               |
| อื่นๆ                                | บริษัทย่อย*      | 20           | 3.30          |              |               |              |               |
| <b>รวมมูลค่าการจำหน่าย</b>           |                  | <b>597</b>   | <b>100.00</b> |              |               |              |               |
| <b>มูลค่าการจำหน่ายในประเทศ :</b>    |                  |              |               |              |               |              |               |
| น้ำมันพืช                            | บริษัท           | 2,733        | 81.65         | 1,999        | 75.66         | 1,982        | 80.86         |
| ไขมันผสมและมาการีน                   | บริษัท           | 381          | 11.39         | 319          | 12.07         | 270          | 11.02         |
| อื่นๆ                                | บริษัท           | 17           | 0.51          | 19           | 0.72          | 27           | 1.10          |
| <b>รวมมูลค่าการจำหน่ายในประเทศ</b>   |                  | <b>3,131</b> | <b>93.55</b>  | <b>2,337</b> | <b>88.46</b>  | <b>2,279</b> | <b>92.98</b>  |
| <b>มูลค่าการจำหน่ายต่างประเทศ :</b>  |                  |              |               |              |               |              |               |
| น้ำมันพืช                            | บริษัท           | 212          | 6.33          | 301          | 11.40         | 171          | 6.98          |
| ไขมันผสมและมาการีน                   | บริษัท           | -            | -             | 0.50         | 0.02          | 0.2          | 0.01          |
| อื่นๆ                                | บริษัท           | 4            | 0.12          | 3            | 0.11          | 1            | 0.04          |
| <b>รวมมูลค่าการจำหน่ายต่างประเทศ</b> |                  | <b>216</b>   | <b>6.45</b>   | <b>305</b>   | <b>11.54</b>  | <b>172</b>   | <b>7.02</b>   |
| <b>รวมมูลค่าการจำหน่าย</b>           |                  | <b>3,347</b> | <b>100.00</b> | <b>2,642</b> | <b>100.00</b> | <b>2,451</b> | <b>100.00</b> |
| หัก สินค้าคืนและส่วนลดการค้า         | บริษัท           | 6            |               | 8            |               | 9            |               |
| <b>มูลค่าการจำหน่ายสุทธิ</b>         |                  | <b>3,341</b> |               | <b>2,634</b> |               | <b>2,442</b> |               |
| รายได้อื่นๆ                          |                  | <b>12</b>    |               | <b>13</b>    |               | <b>15</b>    |               |
| ส่วนแบ่งกำไรจากบริษัทร่วม/ย่อย       |                  | <b>65</b>    |               | <b>8</b>     |               | <b>21</b>    |               |

หมายเหตุ : \*เมื่อวันที่ 28 พฤษภาคม 2546 บริษัทฯ ได้ซื้อเงินลงทุนในบริษัท สหอุตสาหกรรมน้ำมันปาล์ม จำกัด (มหาชน) ซึ่งทำให้อัตราส่วนการถือหุ้นเพิ่มขึ้นจากร้อยละ 24 เป็นร้อยละ 66 ทำให้บริษัทดังกล่าวเปลี่ยนสถานะจากบริษัทร่วมเป็นบริษัทย่อย

## 7.2 การเปลี่ยนแปลงที่สำคัญในปีที่ผ่านมา

-- อยู่ในสารกรรมการและผู้จัดการทั่วไป --



## 8. ปัจจัยเสี่ยง

### 1. การเปิดเขตการค้าเสรี AFTA

การเปิดเสรีการค้าน้ำมันปาล์มตามข้อตกลงการค้าเสรีอาเซียน ซึ่งประเทศไทยได้ปรับลดภาษีนำเข้า น้ำมันปาล์มให้เหลือร้อยละ 5 ตั้งแต่เดือนมกราคม 2546 ทั้งน้ำมันปาล์มดิบและน้ำมันปาล์มบริสุทธิ์ โดยไม่จำกัด ปริมาณนำเข้า แต่จนถึงปัจจุบัน รัฐบาลยังไม่ได้กำหนดระเบียบปฏิบัติและวิธีการนำเข้าดังกล่าว ซึ่งถ้าหากมีการ นำเข้าได้อย่างเสรีจริง ก็จะมีผลกระทบต่อเกษตรกรรายย่อยซึ่งมีผลผลิตต่อไร่ต่ำ ในส่วนของโรงสกัดน้ำมันปาล์ม ก็ จะได้รับผลกระทบเฉพาะโรงสกัดน้ำมันปาล์มที่มีประสิทธิภาพการผลิตต่ำและต้นทุนการผลิตสูง สำหรับผลกระทบต่อ บริษัทนั้น ก็จะเกิดขึ้นจากการที่มีผู้นำเข้าน้ำมันปาล์มบริสุทธิ์มาแข่งขันกับผลิตภัณฑ์ของบริษัท แต่ในขณะเดียวกัน บริษัทก็มีมาตรการรองรับไว้แล้ว คือบริษัทก็จะนำเข้าน้ำมันปาล์มดิบได้ในราคาใกล้เคียงกับตลาดโลก ซึ่งทำให้บริษัท สามารถใช้กำลังการผลิตได้เต็มที่ โดยมีต้นทุนการผลิตเฉลี่ยที่ลดลง

### 2. ราคาน้ำมันปาล์มผันผวนและเปลี่ยนแปลงตามฤดูกาลและราคาตลาดโลก

จากปริมาณผลปาล์มสดและน้ำมันปาล์มดิบที่ออกสู่ตลาดในปี 2546 ที่สูงกว่าปี 2545 ถึง 29% และ 35% ตามลำดับ แต่ราคาน้ำมันปาล์มดิบกลับไม่ได้เปลี่ยนแปลงมากนักจากปี 2545 ทั้งนี้เนื่องจากในช่วงปี 2546 ราคา ตลาดโลกโดยเฉลี่ยอยู่ในระดับสูงกว่าปี 2545 และในช่วงไตรมาส 2 และ 3 ผู้ประกอบการมีการส่งออกน้ำมันปาล์มดิบ ถึงประมาณ 86,000 ตัน เพื่อลดอุปทานส่วนเกินในประเทศลง ราคาน้ำมันปาล์มในประเทศที่ควรปรับลดลงตาม อุปทานส่วนเกิน จึงสามารถยืนได้ในระดับใกล้เคียงกับปี 2545 ทำให้เห็นว่าการคาดการณ์ราคาน้ำมันปาล์มนั้นมีความ ไม่แน่นอนสูง เนื่องจากมีปัจจัยที่ส่งผลกระทบหลายด้าน ที่ไม่สามารถควบคุมได้ ทำให้การบริหารจัดการสินค้าคงคลัง ทั้งในด้านวัตถุดิบและสินค้าสำเร็จรูปจะต้องระมัดระวัง ฝ่ายบริหารจะต้องประมาณการราคาและปริมาณน้ำมันปาล์ม ดิบที่บริษัทจะซื้อเข้ามาเพื่อเป็นสินค้าคงคลังให้อยู่ในระดับที่เหมาะสม เพื่อเข้าสู่กระบวนการผลิตออกมาเป็นสินค้า สำเร็จรูปต่อไป เพราะถ้าหากสต็อกน้ำมันปาล์มดิบไว้ในราคาสูง ก็จะทำให้เกิดความเสียหายได้ ทั้งนี้เนื่องจากบริษัท ไม่สามารถปรับราคาขายน้ำมันปาล์มบริสุทธิ์ เพราะจะทำให้ไม่สามารถแข่งขันด้านราคากับคู่แข่งได้ อย่างไรก็ตาม บริษัทได้เตรียมมาตรการรองรับไว้ คือ การติดตามปริมาณผลปาล์มสดในประเทศที่จะออกสู่ตลาดในแต่ละฤดู รวมทั้ง การติดตามสถานการณ์ตลาดโลกอย่างใกล้ชิด ไม่เฉพาะตลาดน้ำมันปาล์มเท่านั้น แต่รวมถึงน้ำมันพืชชนิดอื่นที่ เกี่ยวข้องด้วย

## 9. ภาวะอุตสาหกรรมและการแข่งขัน

### 9.1 โครงสร้างและภาวะอุตสาหกรรม

พื้นที่ให้ผลผลิต ในปี 2546 คาดว่ามีพื้นที่เพาะปลูกปาล์มน้ำมันประมาณ 2.0 ล้านไร่ โดยเป็นพื้นที่ที่ให้ผลผลิตประมาณ 1.6 ล้านไร่ ซึ่งเติบโตอย่างต่อเนื่องเฉลี่ยปีละประมาณ 5-10%

ผลผลิต/ผลผลิตต่อไร่ ในปี 2546 ผลผลิตปาล์มน้ำมันทั้งประเทศเพิ่มขึ้นจากปี 2545 ถึงประมาณ 29% เป็น 4.86 ล้านตัน โดยเฉพาะในไตรมาสที่ 2 ของปี 2546 ผลผลิตปาล์มน้ำมันสูงถึง 600,000 ตันต่อเดือนโดยเฉลี่ย ทำให้การผลิตน้ำมันปาล์มดิบทั้งปี อยู่ที่ 863,837 ตัน เพิ่มขึ้นประมาณ 35% จากปี 2545 โดยมีสต็อกน้ำมันปาล์มดิบ ณ สิ้นปี 2546 จำนวน 114,953 ตัน (ตัวเลขจากกรมการค้าภายใน) จากตัวเลขผลผลิตดังกล่าวจะเห็นว่าเปอร์เซ็นต์น้ำมัน (Oil Extraction Rate : OER) ในปี 2546 ของทั้งประเทศโดยเฉลี่ยจะสูงถึง 17.8% เมื่อเปรียบเทียบกับปี 2545 ที่ 17% จึงนับเป็นนิมิตรหมายที่ดีสำหรับการพัฒนาด้านประสิทธิภาพการผลิตของอุตสาหกรรมน้ำมันปาล์มของประเทศไทย

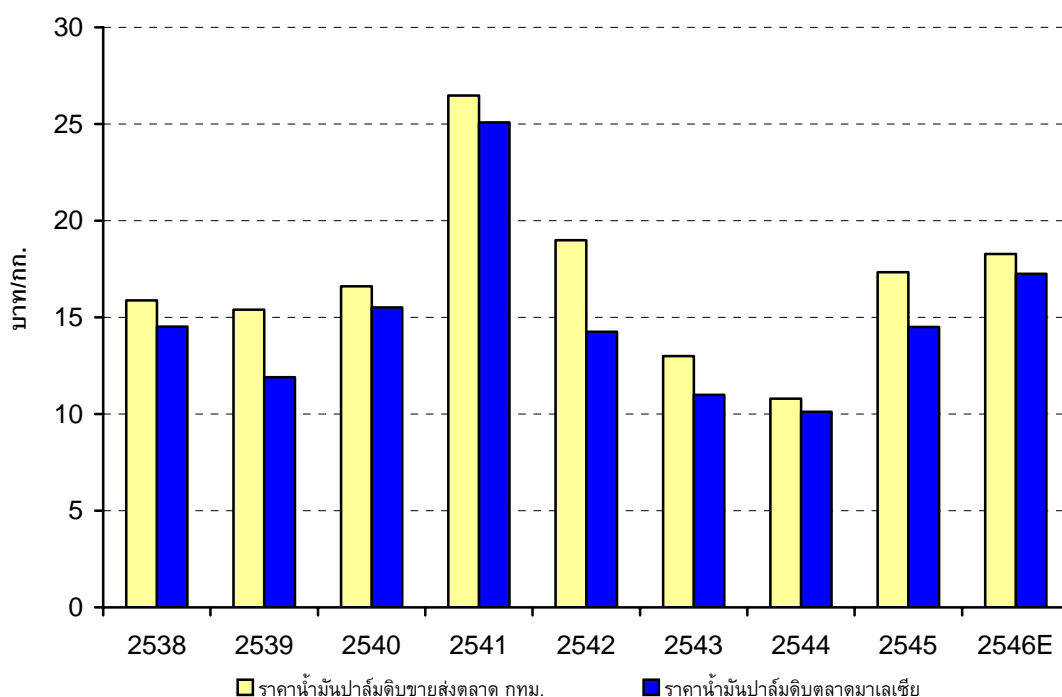
สถานการณ์ตลาดและราคา ในปี 2546 ราคาน้ำมันปาล์มดิบในตลาดโลกโดยเฉลี่ยสูงกว่าปี 2545 โดยในเดือนสิงหาคม ราคาน้ำมันปาล์มดิบในตลาดล่วงหน้าประเทศมาเลเซียและระดับต่ำสุดของปีที่ 1,250 ริงกิตต่อตัน และหลังจากนั้นก็ปรับตัวสูงขึ้นจนแตะระดับสูงสุดในเดือนตุลาคม ที่ 1,933 ริงกิตต่อตัน เฉลี่ยแล้วทั้งปี 2546 ราคาน้ำมันปาล์มดิบอยู่ที่ประมาณ 1,505 ริงกิตต่อตัน เปรียบเทียบกับ 1,260 ริงกิตเมื่อปี 2545 คิดเป็นเพิ่มขึ้นร้อยละ 19

อย่างไรก็ตาม ถึงแม้ว่าราคาน้ำมันปาล์มดิบในตลาดโลกในปี 2546 จะปรับตัวสูงขึ้นจากปี 2545 แต่สถานการณ์ด้านราคาในประเทศกลับไม่ค่อยเปลี่ยนแปลงมากนักจากปี 2545 แม้แต่ในช่วงไตรมาสสุดท้ายของปี ซึ่งโดยปกติ ราคาน้ำมันปาล์มดิบจะปรับตัวสูงขึ้นเนื่องจากเกิดการขาดแคลนผลปาล์มสด แต่ในปี 2546 การมีสต็อกน้ำมันปาล์มดิบคงเหลือจำนวนมากกว่า 100,000 ตันทุกเดือนโดยเฉลี่ย ทำให้เกิดอุปทานส่วนเกินในอุตสาหกรรม ผลกระทบทางด้านราคาจึงมีไม่มากนัก

ในปี 2546 ราคาผลปาล์มสดในประเทศเคลื่อนไหวอยู่ระหว่าง 1.96 – 4.03 บาทต่อกิโลกรัม และราคาน้ำมันปาล์มดิบอยู่ที่ 15.51-25.10 บาทต่อกิโลกรัม (ตัวเลขจากกรมการค้าภายใน) โดยมีราคาเฉลี่ยทั้งปีที่ 2.78 และ 18.28 บาทต่อกิโลกรัม เมื่อเปรียบเทียบกับปี 2545 ที่ 2.69 และ 17.33 บาทต่อกิโลกรัม ตามลำดับ

อย่างไรก็ตาม คาดการณ์ว่าราคาน้ำมันปาล์มในปี 2547 ยังคงขึ้นกับปริมาณผลผลิตในประเทศและราคาตลาดโลก โดยหากราคาปาล์มสดอยู่ที่ระดับ 2.00 – 3.50 บาทต่อกิโลกรัม ราคาน้ำมันปาล์มดิบก็จะเคลื่อนไหวอยู่ที่ประมาณ 14 – 22 บาทต่อกิโลกรัม

## ราคาน้ำมันปาล์มดิบขายส่งตลาด กทม. เปรียบเทียบกับตลาดมาเลเซีย



ที่มา : สำนักวิจัยเศรษฐกิจการเกษตร / ประมาณการโดย LST

### 9.2 แนวโน้มการเจริญเติบโตของอุตสาหกรรม

อุตสาหกรรมน้ำมันปาล์มของไทยมีแนวโน้มที่จะพัฒนาและขยายตัวต่อไปได้อีกมาก จะเห็นได้จากอัตราการบริโภค น้ำมันปาล์มต่อคนต่อปีของไทยยังคงอยู่ในระดับต่ำที่ประมาณ 9 กิโลกรัม ในขณะที่ตัวเลขเฉลี่ยของโลกอยู่ที่ประมาณ 19 กิโลกรัมในปี 2545 นอกจากนี้ น้ำมันปาล์มยังมีราคาถูกกว่าน้ำมันพืชประเภทอื่นๆ ทำให้น้ำมันปาล์มไม่มีปัญหาด้านตลาดรองรับทั้งตลาดภายในและต่างประเทศ ที่ผ่านมา ผู้ประกอบการในอุตสาหกรรมน้ำมันปาล์มส่วนใหญ่จะผลิตน้ำมันปาล์มเพื่อตอบสนองความต้องการในประเทศเป็นหลัก แต่ในบางสถานการณ์ที่มีผลผลิตออกมามากเกินความต้องการในประเทศ เนื่องจากสภาพดินฟ้าอากาศเอื้ออำนวย ราคาในประเทศตกต่ำ ในขณะที่ราคาน้ำมันปาล์มในต่างประเทศสูงกว่าราคาขายในประเทศ ก็จะทำให้มีการส่งออกเป็นครั้งคราว ดังนั้น ในอนาคตหากผู้ประกอบการในอุตสาหกรรมน้ำมันปาล์ม รวมถึงเกษตรกรผู้ปลูกปาล์มน้ำมันสามารถพัฒนาประสิทธิภาพการผลิต และบริหารจัดการต้นทุนการผลิตให้อยู่ในระดับต่ำ ก็จะสามารถผลิตน้ำมันปาล์มเพื่อส่งออกอย่างต่อเนื่องได้อีกช่องทางหนึ่ง อีกทั้งการส่งออกเพื่อระบายอุปทานส่วนเกินยังเป็นการลดความผันผวนของราคาน้ำมันปาล์มลงได้ ทำให้มองว่าศักยภาพของอุตสาหกรรมน้ำมันปาล์มของไทยมีแนวโน้มที่จะเติบโตได้ต่อไปทั้งในตลาดในประเทศและตลาดส่งออก

นอกจากนั้น การที่ภาครัฐเข้ามาให้การสนับสนุนอุตสาหกรรมน้ำมันปาล์มโดยมีการทำแผนพัฒนาปาล์มน้ำมันและน้ำมันปาล์ม พ.ศ. 2543-2549 ของกระทรวงเกษตรและสหกรณ์ และกำหนดให้เป็นนโยบายเร่งด่วนนั้น ก็จะเป็นแรงเสริมให้อุตสาหกรรมปาล์มน้ำมันและน้ำมันปาล์มมีการพัฒนาด้านประสิทธิภาพการผลิตอย่างต่อเนื่อง อีกทั้งการศึกษาค้นคว้าวิจัยของภาคเอกชนในการพัฒนาช่องทางการนำน้ำมันปาล์มไปใช้ประโยชน์ในด้านอื่นเพื่อเพิ่มมูลค่าให้น้ำมันปาล์ม ก็นับเป็นอีกก้าวหนึ่งที่สำคัญในการพัฒนาอุตสาหกรรมน้ำมันปาล์มต่อไป

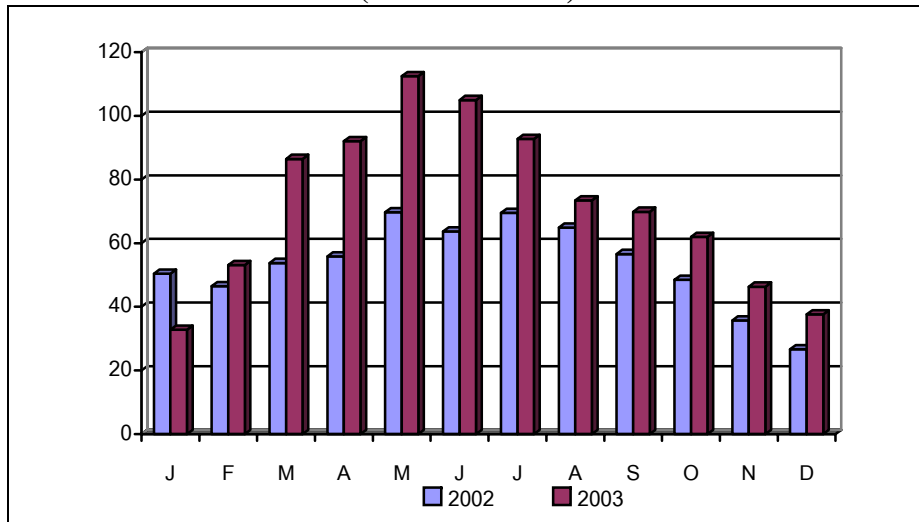
### 9.3 สภาพการแข่งขันภายในอุตสาหกรรม

โครงสร้างอุตสาหกรรมปาล์มน้ำมันและน้ำมันปาล์มประกอบด้วย 5 ส่วนหลัก ได้แก่ เกษตรกรผู้ปลูกปาล์ม, โรงงานสกัดน้ำมันปาล์มดิบ, โรงงานกลั่นน้ำมันปาล์ม, อุตสาหกรรมต่อเนื่อง และผู้บริโภค ซึ่งการเปลี่ยนแปลงในแต่ละส่วนจะมีผลกระทบซึ่งกันและกัน นอกจากนี้ ยังมีปัจจัยภายนอกซึ่งมีบทบาทสำคัญในด้านการกำหนดราคาในประเทศ ได้แก่ ราคาตลาดโลก ราคาน้ำมันพืชชนิดอื่นที่ทดแทนกันได้ และยังมีปัจจัยที่ควบคุมไม่ได้ เช่น สภาพดินฟ้าอากาศ อันจะส่งผลโดยตรงต่อปริมาณผลปาล์มสดที่จะออกสู่ตลาดในแต่ละฤดูกาล ที่ผ่านมานในอดีต การแข่งขันในตลาดเพื่อการซื้อวัตถุดิบ และนำมาผลิตเพื่อจำหน่ายเป็นน้ำมันปาล์มที่สามารถบริโภคได้นั้น จะเป็นการแข่งขันทางด้านราคาเป็นหลัก ทั้งด้านราคาซื้อวัตถุดิบและราคาจำหน่ายสินค้าสำเร็จรูป ในขณะที่ราคาวัตถุดิบนั้นสามารถเปลี่ยนแปลงได้ตลอดเวลา แต่การเปลี่ยนแปลงราคาจำหน่ายสินค้าสำเร็จรูปจะขึ้นอยู่กับราคาคู่แข่งเป็นหลัก

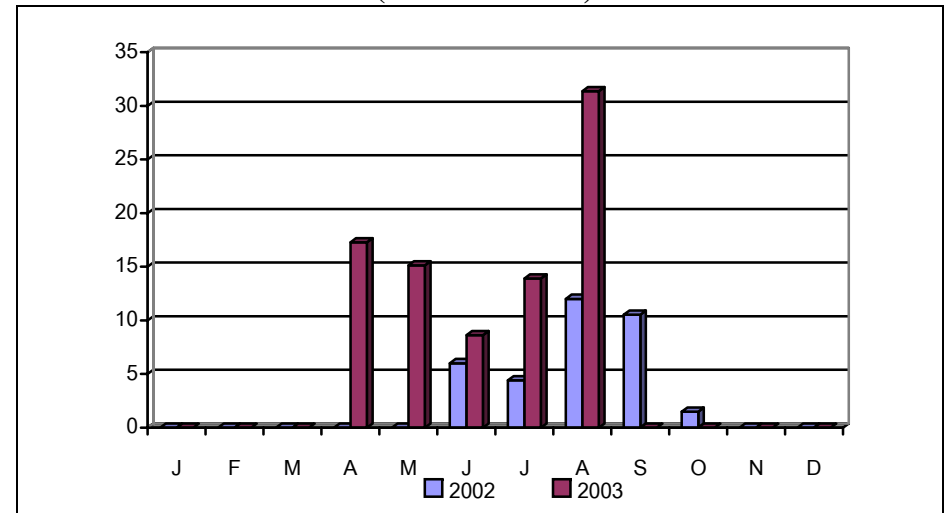
นอกจากนี้ ในปัจจุบัน การนำเข้าน้ำมันปาล์มจากต่างประเทศภายใต้การเปิดการค้าเสรีตามข้อตกลงเขตการค้าเสรีอาเซียน (ASEAN Free Trade Area : AFTA) โดยการลดภาษีนำเข้าเหลือร้อยละ 5 ตั้งแต่วันที่ 1 มกราคม 2546 ยังคงไม่มีความชัดเจน ทำให้อาจเป็นอุปสรรคในการบริหารจัดการในช่วงผลปาล์มขาดแคลน ส่งผลต่อต้นทุนวัตถุดิบที่สูงขึ้น หากมองในภาพรวม การควบคุมดังกล่าวนี้ ทำให้กลไกตลาดไม่สามารถทำหน้าที่ในการจัดสรรทรัพยากรเพื่อให้การผลิตมีประสิทธิภาพได้อย่างเต็มที่ เป็นผลให้ประสิทธิภาพการผลิตต่ำและต้นทุนการผลิตสูงกว่าต้นทุนการผลิตของมาเลเซียและอินโดนีเซีย ในอนาคต หากผู้ประกอบการสามารถควบคุมต้นทุนการผลิตได้ คาดว่าการแข่งขันด้านราคาก็จะลดลงเป็นลำดับ และหันมาแข่งขันในเรื่องอื่นๆ เช่น การสร้างความแตกต่างในตัวสินค้า เพื่อเพิ่มมูลค่าในตัวสินค้าให้กับผู้บริโภค เป็นต้น

# PERFORMANCE OF CRUDE PALM OIL IN THAILAND 2003 (Source : Department of Internal Trade)

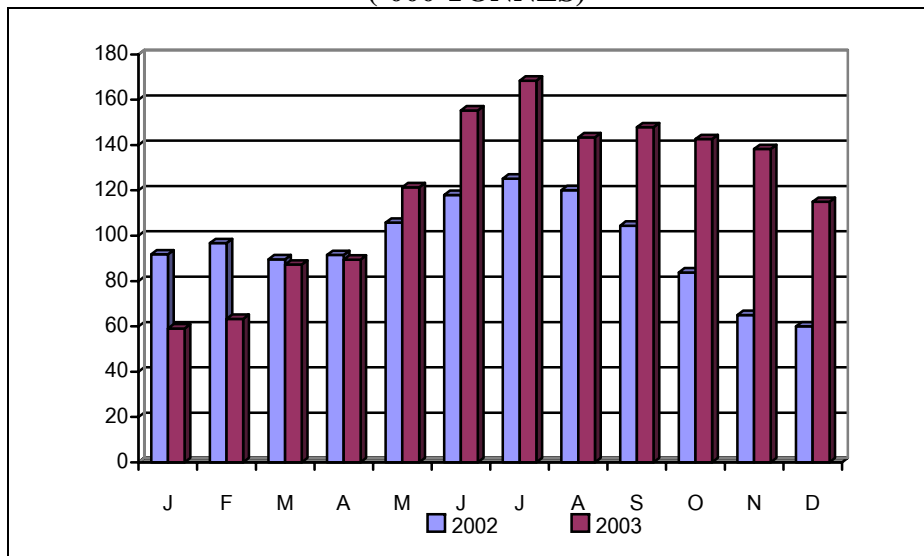
## PRODUCTION OF CRUDE PALM OIL ('000 TONNES)



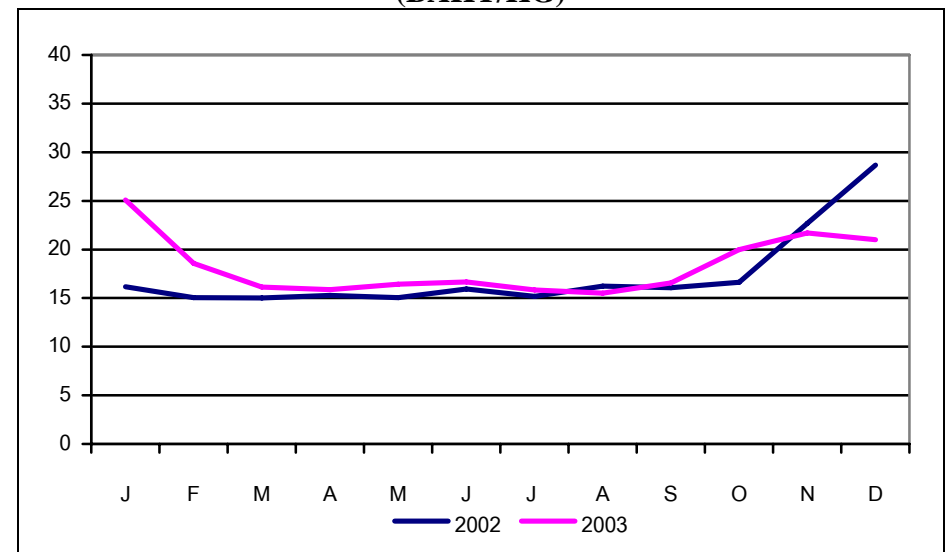
## EXPORT OF PALM OIL ('000 TONNES)



## CLOSING STOCK OF PALM OIL ('000 TONNES)



## LOCAL DELIVERED CRUDE PALM OIL PRICE (BAHT/KG)



## 10. ผู้ถือหุ้นและการจัดการ

### 10.1 ผู้ถือหุ้น

ณ วันที่ 21 สิงหาคม 2546 บริษัทมีผู้ถือหุ้นรายใหญ่ 10 รายแรกดังนี้

| ลำดับ | ชื่อผู้ถือหุ้น   | ร้อยละของจำนวนหุ้นสามัญทั้งหมดที่ออกและเรียกชำระแล้ว |
|-------|--|--|
| 1     | บริษัท ล่ำซุง โฮลดิ้ง จำกัด <sup>1</sup>                 | 41.02  |
| 2     | ABN AMRO ASIA SERVICES (SINGAPORE) PTE LTD. <sup>2</sup> | 19.21  |
| 3     | LAM SOON CANNERY PTE LTD.                                | 7.48   |
| 4     | G.K.GOH STOCKBROKERS PTE LTD                             | 4.25   |
| 5     | บริษัท ไทยเอ็นวีดีอาร์ จำกัด                             | 1.77   |
| 6     | G.K. GOH SECURITIES (HK) NOMINEES LIMITED                | 1.22   |
| 7     | นายสมชัย จงส์วิณิชชัย                                    | 1.17   |
| 8     | UOB KAY HIAN PRIVATE LIMITED                             | 0.89   |
| 9     | นายไพรัช อิมโชคชัย                                       | 0.54   |
| 10    | นายสุรพันธ์ พัฒนพิฑูรย์                                  | 0.54   |

ที่มา : บริษัท ศูนย์รับฝากหลักทรัพย์ (ประเทศไทย) จำกัด

<sup>1</sup> โครงสร้างผู้ถือหุ้นและลักษณะธุรกิจของ บริษัท ล่ำซุง โฮลดิ้ง จำกัด มีดังนี้

โครงสร้างผู้ถือหุ้น : ณ วันที่ 31 ธันวาคม 2546 บริษัท ล่ำซุง โฮลดิ้ง จำกัด มีผู้ถือหุ้นตั้งแต่ ร้อยละ 10 ขึ้นไป ดังนี้

| ลำดับ | ชื่อผู้ถือหุ้น                | ร้อยละของจำนวนหุ้นสามัญทั้งหมดที่ออกและเรียกชำระแล้ว |
|-------|-------------------------------|--|
| 1     | บริษัท น้ำมันพืชกรุงเทพ จำกัด | 50.71  |
| 2     | นาย วัง ต้า เลียง             | 24.50  |
| 3     | นาย วัง ชาง ยิง               | 24.50  |

ลักษณะประเภทธุรกิจ : เป็นบริษัทโฮลดิ้ง ที่มีธุรกิจเพื่อการลงทุนในบริษัทอื่น

<sup>2</sup> โครงสร้างผู้ถือหุ้นและลักษณะธุรกิจของ ABN AMRO ASIA SERVICES (SINGAPORE) PTE LTD. ไม่สามารถหาข้อมูลได้

## 10.2 คณะกรรมการและผู้บริหาร

### 10.2.1 ประวัติคณะกรรมการและผู้บริหาร

#### 1. นายมีชัย วีระไวทยะ

ประธานกรรมการและกรรมการอิสระ

อายุ 63 ปี

|                    |   |
|--------------------|---|
| คุณวุฒิทางการศึกษา | ปริญญาตรี เศรษฐศาสตรและการพาณิชย์ มหาวิทยาลัยเมลเบิร์น ประเทศออสเตรเลีย                 |
| ประสบการณ์         | 2538-ปัจจุบัน ประธานกรรมการและกรรมการอิสระ บริษัท ล้ำสูง (ประเทศไทย) จำกัด (มหาชน)      |
|                    | 2546-ปัจจุบัน ประธานกรรมการและกรรมการอิสระ บริษัท สหอุตสาหกรรมน้ำมันปาล์ม จำกัด (มหาชน) |
|                    | 2539-ปัจจุบัน สมาชิกวุฒิสภา   |
|                    | 2517-ปัจจุบัน ผู้ก่อตั้งและนายกสมาคมพัฒนาประชากรและชุมชน                                |
|                    | 2541-2542 ประธานกรรมการ ธนาคารกรุงไทย จำกัด (มหาชน)                                     |
|                    | 2541-2543 ประธานกรรมการ องค์การโทรศัพท์แห่งประเทศไทย                                    |
|                    | 2534-2535 รัฐมนตรีประจำสำนักนายกรัฐมนตรี  |
|                    | 2529-2531 โฆษกประจำสำนักนายกรัฐมนตรี  |
|                    | 2525-2528 ผู้ว่าการประปาส่วนภูมิภาค   |
|                    | 2528-2529 รัฐมนตรีช่วยว่าการกระทรวงอุตสาหกรรม   |

#### 2. นาย วัง ต้า เลียง

รองประธานกรรมการและกรรมการบริหาร

อายุ 77 ปี

|                    |  |
|--------------------|--|
| คุณวุฒิทางการศึกษา | Bachelor of Science Degree, University of California at Berkeley, U.S.A  |
| ประสบการณ์         | 2542-ปัจจุบัน รองประธานกรรมการ บริษัท ล้ำสูง (ประเทศไทย) จำกัด (มหาชน)   |
|                    | 2537-ปัจจุบัน กรรมการบริหาร บริษัท ล้ำสูง (ประเทศไทย) จำกัด (มหาชน)  |
|                    | 2532-ปัจจุบัน กรรมการ บริษัท ล้ำสูง โฮลดิ้ง จำกัด  |
|                    | 2516-ปัจจุบัน กรรมการบริหาร - Group Managing Director of the Lam Soon Group for the territory of Singapore, Malaysia and Thailand.<br>- Non-Executive Director of G.K. Goh Holdings Limited, a public company in Singapore |
|                    | 2507-2515 ประธาน/รองประธาน Singapore Manufacturers' Association (now known as Singapore Confederation of Industries).  |
|                    | รองประธาน The Public Service Commission of Singapore.  |

#### 3. นายสงคราม กระจ่างเนตร์

ประธานกรรมการตรวจสอบและกรรมการอิสระ

อายุ 62 ปี

|                    |   |
|--------------------|---|
| คุณวุฒิทางการศึกษา | ปริญญาตรี / โท – เศรษฐศาสตร์ มหาวิทยาลัยเคมบริดจ์ ประเทศอังกฤษ                            |
| ประสบการณ์         | 2544-ปัจจุบัน ประธานกรรมการตรวจสอบและกรรมการอิสระ บริษัท ล้ำสูง (ประเทศไทย) จำกัด (มหาชน) |
|                    | 2533-ปัจจุบัน ที่ปรึกษา สถาบันวิจัยเพื่อการพัฒนาประเทศไทย                                 |
|                    | 2517-ปัจจุบัน กรรมการ สมาคมพัฒนาประชากรและชุมชน   |
|                    | 2540-2544 กรรมการอิสระ บริษัทหลักทรัพย์ พัฒนาสิน จำกัด (มหาชน)                            |
|                    | 2534-2537 ที่ปรึกษาคณะกรรมการ บริษัทเงินทุนอุตสาหกรรมแห่งประเทศไทย                        |
|                    | 2534-2537 ประธานกรรมการ บริษัท จัดการอุตสาหกรรม จำกัด                                     |
|                    | 2525-2533 ผู้อำนวยการกองประเมินแผนงานและโครงการ สำนักงานประมาณ, สำนักนายกรัฐมนตรี         |

#### 4. นางสุมาลย์ แจงศิริเจริญ

กรรมการอิสระและกรรมการตรวจสอบ

อายุ 56 ปี

|                    |   |
|--------------------|---|
| คุณวุฒิทางการศึกษา | ปริญญาตรี บัญชีบัณฑิต มหาวิทยาลัยธรรมศาสตร์<br>ผู้สอบบัญชีรับอนุญาต<br>Diploma in Financial Management–The RVB Executive Program in Management /<br>The Netherlands<br>ประกาศนียบัตร DCP รุ่นที่ 3/2000 จาก สมาคมส่งเสริมสถาบันกรรมการบริษัทไทย |
| ประสบการณ์         | ปัจจุบัน กรรมการอิสระและกรรมการตรวจสอบ บริษัท ล้ำสูง (ประเทศไทย) จำกัด (มหาชน)<br>ผู้อำนวยการฝ่ายบัญชีและการเงิน สมาคมพัฒนาประชากรและชุมชน<br>ผู้สอบบัญชีรับอนุญาต<br>กรรมการบริษัท บ้านไฟ ยูเนี่ยน การ์เมนต์ จำกัด                             |
|                    | อดีต ผู้ตรวจสอบบัญชี สำนักงานกฎหมายและบัญชีนวัชรรม<br>สมุห์บัญชี บริษัท ธาดา วิศวะ จำกัด  |

#### 5. นายฐานทัต พุทธสุวรรณ

กรรมการอิสระและกรรมการตรวจสอบ

อายุ 43 ปี

|                    |  |
|--------------------|--|
| คุณวุฒิทางการศึกษา | ปริญญาเอก เศรษฐศาสตร์ (การเงิน), University of Southern California, U.S.A.<br>ประกาศนียบัตร DCP รุ่นที่ 1/2000 จาก สมาคมส่งเสริมสถาบันกรรมการบริษัทไทย |
| ประสบการณ์         | ปัจจุบัน กรรมการอิสระและกรรมการตรวจสอบ บริษัท ล้ำสูง (ประเทศไทย) จำกัด (มหาชน)   |
|                    | 2542-ปัจจุบัน Senior Private Sector Development Specialist, World Bank, Bangkok  |
|                    | 2541-2542 ผู้ช่วยเลขานุการคณะกรรมการ ธนาคารกรุงไทย จำกัด (มหาชน)   |
|                    | 2541-2542 ผู้จัดการฝ่ายงานบริหารผู้ลงทุนสัมพันธ์   |



ธนาคารกรุงไทย จำกัด (มหาชน)

6. นาย วัช ขาง ยิง

กรรมการบริหาร

อายุ 43 ปี

|                    |  |
|--------------------|--|
| คุณวุฒิทางการศึกษา | ปริญญาตรี กฎหมาย (เกียรตินิยม), Oxford University ประเทศอังกฤษ     |
| ประสบการณ์         | 2541-ปัจจุบัน กรรมการบริหาร บริษัท ลำสูง (ประเทศไทย) จำกัด (มหาชน) |
|                    | 2542-ปัจจุบัน กรรมการ บริษัท น้ำมันพืชกรุงเทพ จำกัด                |
|                    | 2542-ปัจจุบัน กรรมการ บริษัท สหอุตสาหกรรมน้ำมันปาล์ม จำกัด (มหาชน) |
|                    | 2544-ปัจจุบัน กรรมการบริหาร บริษัท ลำสูง (มาเลเซีย) เบอร์ฮาร์ด     |
|                    | 2537-ปัจจุบัน กรรมการบริหาร บริษัท ลำสูง สิงคโปร์ จำกัด            |
|                    | กรรมการ Jurong Cement Limited (บริษัทมหาชนในประเทศสิงคโปร์)        |

7. นายสมชัย จงสวัสดิ์ชัย

กรรมการและผู้จัดการทั่วไป

อายุ 46 ปี

|                    |  |
|--------------------|--|
| คุณวุฒิทางการศึกษา | ปริญญาตรี สาขาบัญชี จุฬาลงกรณ์มหาวิทยาลัย                                      |
|                    | ประกาศนียบัตร DCP รุ่นที่ 36/2003 จาก สมาคมส่งเสริมสถาบันกรรมการบริษัทไทย      |
| ประสบการณ์         | 2531-ปัจจุบัน กรรมการและผู้จัดการทั่วไป บริษัท ลำสูง (ประเทศไทย) จำกัด (มหาชน) |
|                    | 2546-ปัจจุบัน กรรมการผู้จัดการ บริษัท สหอุตสาหกรรมน้ำมันปาล์ม จำกัด (มหาชน)    |
|                    | 2534-ปัจจุบัน กรรมการบริหาร บริษัท ลำสูง โฮลดิ้ง จำกัด                         |
|                    | 2541-ปัจจุบัน กรรมการ บริษัท สหอุตสาหกรรมน้ำมันปาล์ม จำกัด (มหาชน)             |
|                    | 2534-2542 กรรมการ บริษัท เอ็มซี แพ็คเก็ตจิ้ง (ประเทศไทย) จำกัด                 |
|                    | 2540-2541 นายกสมาคมโรงกลั่นน้ำมันปาล์ม   |
|                    | 2535-2537 กรรมการ บริษัท เรกคิทท์ แอนด์โคแลแมน (ประเทศไทย) จำกัด               |

8. นางสาวอัญชลี สิบจันทศิริ

กรรมการและผู้จัดการฝ่ายการเงิน

อายุ 45 ปี

|                    |   |
|--------------------|---|
| คุณวุฒิทางการศึกษา | ปริญญาตรี สาขาบัญชี มหาวิทยาลัยธรรมศาสตร์                                 |
|                    | ประกาศนียบัตร DCP รุ่นที่ 36/2003 จาก สมาคมส่งเสริมสถาบันกรรมการบริษัทไทย |
| ประสบการณ์         | 2538-ปัจจุบัน กรรมการ บริษัท ลำสูง (ประเทศไทย) จำกัด (มหาชน)              |
|                    | 2546-ปัจจุบัน กรรมการ บริษัท สหอุตสาหกรรมน้ำมันปาล์ม จำกัด (มหาชน)        |
|                    | 2531-ปัจจุบัน ผู้จัดการฝ่ายการเงิน บริษัท ลำสูง (ประเทศไทย) จำกัด (มหาชน) |
|                    | 2535-ปัจจุบัน กรรมการ บริษัท น้ำมันพืชกรุงเทพ จำกัด                       |

9. นายอำพล สิมะโรจนา

กรรมการและผู้จัดการโรงงาน

อายุ 47 ปี

|                    |  |
|--------------------|--|
| คุณวุฒิทางการศึกษา | ปริญญาตรี วิทยาศาสตร์บัณฑิต (เคมีวิศวกรรม) จุฬาลงกรณ์มหาวิทยาลัย |
|--------------------|--|

ประกาศนียบัตร DCP รุ่นที่ 37/2003 จาก สมาคมส่งเสริมสถาบันกรรมการบริษัทไทย

|            |               |   |
|------------|---------------|---|
| ประสบการณ์ | 2538-ปัจจุบัน | กรรมการ บริษัท ล้ำสูง (ประเทศไทย) จำกัด (มหาชน)             |
|            | 2534-ปัจจุบัน | ผู้จัดการฝ่ายโรงงาน บริษัท ล้ำสูง (ประเทศไทย) จำกัด (มหาชน) |
|            | 2532-2534     | ผู้จัดการส่วน Melting บริษัท สยามอาซาฮีเทคโนกลาส จำกัด      |
|            | 2523-2532     | ผู้ช่วยผู้จัดการฝ่ายผลิต บริษัท ล้ำสูง (ประเทศไทย) จำกัด    |

#### 10. นายนิพล ปุญญาวิวัฒน์

ผู้จัดการฝ่ายขาย

อายุ 44 ปี

คุณวุฒิทางการศึกษา      ปริญญาตรี นิติศาสตร์ มหาวิทยาลัยรามคำแหง

ประสบการณ์      2537-ปัจจุบัน      ผู้จัดการฝ่ายขาย บริษัท ล้ำสูง (ประเทศไทย) จำกัด (มหาชน)

2523-2537      ผู้จัดการฝ่ายขาย บริษัท น้ำมันพืชกรุงเทพ จำกัด

#### 11. นางรุ่งนภา พนมเชิง

ผู้จัดการฝ่ายขายอุตสาหกรรม

อายุ 45 ปี

คุณวุฒิทางการศึกษา      ปริญญาตรี เศรษฐศาสตร์ มหาวิทยาลัยรามคำแหง

ประสบการณ์      2545-ปัจจุบัน      ผู้จัดการฝ่ายขายอุตสาหกรรม

บริษัท ล้ำสูง (ประเทศไทย) จำกัด (มหาชน)

2540-2544      ผู้ช่วยกรรมการผู้จัดการ บริษัท กลั่นน้ำมันบริสุทธิ์ จำกัด

2537-2539      ผู้จัดการฝ่ายขายอาวุโส บริษัท เอบีโก้ โฮลดิ้งส์ จำกัด (มหาชน)

#### 10.2.2 จำนวนหุ้นสามัญที่กรรมการและผู้บริหารของบริษัทถืออยู่ในปีที่ผ่านมา

| กรรมการและผู้บริหาร         | จำนวนหุ้นที่ถือ<br>ณ 31 ธันวาคม 2545 | จำนวนหุ้นที่ถือ เพิ่มขึ้น (ลดลง)<br>ในระหว่างรอบปีบัญชี | จำนวนหุ้นที่ถือ<br>ณ 31 ธันวาคม 2546 |
|-----------------------------|--------------------------------------|---|--------------------------------------|
| 1. นายมีชัย วีระไวทยะ       | -                                    | -   | -                                    |
| 2. นายวัง ต้า เลียง         | 275,800                              | -   | 275,800                              |
| 3. นายสงคราม กระจ่างเนตร์   | -                                    | -   | -                                    |
| 4. นางสุนาลัย แจ้งศิริเจริญ | -                                    | -   | -                                    |
| 5. นายฐานทัต พุทธสุวรรณ     | -                                    | -   | -                                    |
| 6. นายวัง ชาง ยิง           | -                                    | -   | -                                    |
| 7. นายสมชัย จงสวัสดิ์ชัย    | 956,814                              | (103,714)   | 853,100                              |
| 8. นางสาวอัญชลี สืบจันทศิริ | 50,914                               | (50,000)  | 914                                  |
| 9. นายอำพล สิมะโรจนา        | 20,000                               | -   | 20,000                               |
| 10. นายนิพล ปุญญาวิวัฒน์    | 50,050                               | (49,500)  | 550                                  |
| 11. นางรุ่งนภา พนมเชิง      | -                                    | -   | -                                    |

### 10.3 ค่าตอบแทนผู้บริหาร

#### ค่าตอบแทนของคณะกรรมการและผู้บริหารของบริษัท

##### ค่าตอบแทนที่เป็นตัวเงิน

|   |                |
|---|----------------|
| - ค่าตอบแทนรวมของกรรมการ                                  | 3,471,750 บาท  |
| - ค่าตอบแทนรวมของผู้บริหารบริษัท                          | 58,824,148 บาท |
| - ค่าตอบแทนรวมของผู้บริหารที่ได้ค่าตอบแทนสูงสุด 15 รายแรก | 67,859,696 บาท |

หมายเหตุ : ค่าตอบแทนผู้บริหารบริษัท ได้รวมค่าตอบแทนของกรรมการผู้จัดการ และระดับผู้จัดการฝ่าย รวมถึงบุคคลที่มีตำแหน่งซึ่งมีอำนาจเช่นเดียวกับบุคคลดังกล่าว ตามประกาศที่ กจ.40/2540 ลว.28 พฤศจิกายน 2540

##### ค่าตอบแทนอื่น

- ไม่มี -

## 11. บุคคลที่มีผลประโยชน์ร่วมและรายการระหว่างกัน

### 11.1 รายการระหว่างกันกับบุคคลที่มีผลประโยชน์ร่วม

บุคคลที่มีผลประโยชน์ร่วมกัน : บริษัท สหอุตสาหกรรมน้ำมันปาล์ม จำกัด (มหาชน)  
ลักษณะความสัมพันธ์ : บริษัทย่อย  
ผลประโยชน์ร่วมระหว่างกัน : ในระหว่างปี 2546 บริษัทได้มีการซื้อน้ำมันปาล์มดิบจากบริษัทย่อย เป็นจำนวนเงิน 289 ล้านบาท ในราคาตลาด และเป็นปกติทางการค้า บริษัทได้มีการค้าดังกล่าวเกิดขึ้นกับบริษัทย่อยเป็นระยะเวลา หลายปี ก่อนที่บริษัทจะเข้าไปลงทุนในบริษัทย่อย

### 11.2 รายการระหว่างกันที่เกิดขึ้นระหว่างบริษัท บริษัทย่อย และบริษัทร่วม ในกรณีที่บุคคลที่มีผลประโยชน์ร่วมถือหุ้นในบริษัทย่อยหรือบริษัทร่วมรวมกันเกินกว่าร้อยละ 10 ของ จำนวนหุ้นที่มีสิทธิออกเสียงของบริษัทดังกล่าว

- ไม่มี -

### 11.3 เหตุผลและความจำเป็นที่ทำให้เกิดรายการระหว่างกันใหม่

- ไม่มี -

### 11.4 ความเห็นของกรรมการบุคคลภายนอกหรือผู้ชำนาญการที่เป็นอิสระเกี่ยวกับรายการระหว่างกัน

- ไม่มี -

### 11.5 ความเห็นของกรรมการบุคคลภายนอกเกี่ยวกับการปฏิบัติตามเงื่อนไขที่บริษัทได้ระบุไว้ในแบบแสดงรายการข้อมูลการเสนอขายหลักทรัพย์และร่างหนังสือชี้ชวน

- ไม่มี -

**12. ปัจจัยอื่นที่อาจมีผลกระทบต่อการตัดสินใจลงทุน**

**12.1 ข้อพิพาททางกฎหมาย**

- ไม่มี -

**12.2 พันธะผูกพันในการออกหุ้นในอนาคต**

- ไม่มี -

**13. ข้อมูลเกี่ยวกับหุ้นกู้หรือตัวเงิน**

- ไม่มี -

## 14. คำอธิบายและการวิเคราะห์ของฝ่ายจัดการ

### ฐานะการเงินของบริษัท ในปี 2546 มีส่วนประกอบและการเปลี่ยนแปลงที่สำคัญดังนี้

เมื่อวันที่ 28 พฤษภาคม 2546 บริษัทได้เพิ่มสัดส่วนการถือหุ้นของบริษัท สหอุตสาหกรรมน้ำมันปาล์ม จำกัด (มหาชน) จากร้อยละ 24 เป็นร้อยละ 66 ส่งผลให้บริษัทดังกล่าวเปลี่ยนสถานะจากบริษัทร่วมมาเป็นบริษัทย่อย จึงได้มีการจัดทำงบการเงินรวมขึ้นมาด้วยตั้งแต่ไตรมาสที่ 2 เป็นต้นมา อย่างไรก็ตาม เนื่องจากการจัดทำงบการเงินรวมสำหรับปี 2546 เป็นปีแรก ดังนั้นจึงไม่สามารถเปรียบเทียบฐานะการเงินและผลการดำเนินงานของบริษัทและบริษัทย่อยในปี 2546 เทียบกับปี 2545 ได้ ส่งผลให้ในส่วน of คำอธิบายและการวิเคราะห์ของฝ่ายจัดการจะมุ่งเน้นการเปลี่ยนแปลงที่สำคัญเฉพาะของบริษัทเท่านั้น

#### 14.1 ผลการดำเนินงาน

จากปริมาณผลปาล์มสดและน้ำมันปาล์มดิบที่ออกสู่ตลาดในปี 2546 สูงกว่าปี 2545 ในขณะที่ราคาเฉลี่ยของน้ำมันปาล์มดิบในตลาดโลก อยู่ในระดับสูงกว่าปี 2545 ส่งผลให้มีการส่งออกน้ำมันปาล์มดิบส่วนเกิน อีกทั้งในปี 2546 มีสต็อกน้ำมันปาล์มดิบทั่วประเทศคงเหลือโดยเฉลี่ยมากกว่า 100,000 ตันต่อเดือน ทำให้สถานการณ์ด้านราคาน้ำมันปาล์มดิบในประเทศไม่ค่อยเปลี่ยนแปลงมากนักจากปี 2545 โดยสูงขึ้นเล็กน้อย สำหรับผลการดำเนินงานของบริษัทในปี 2546 นั้น แม้ว่าบริษัทจะมีกำไรจากการดำเนินงานเพิ่มขึ้นจาก 162.23 ล้านบาทในปี 2545 เป็น 202.16 ล้านบาท เพิ่มขึ้นถึง 39.93 ล้านบาท คิดเป็นร้อยละ 24.61 แต่เมื่อพิจารณาอัตราส่วนกำไรจากการดำเนินงานเทียบกับรายได้จากการขายพบว่าลดลงเล็กน้อยจากร้อยละ 6.16 ในปี 2545 เป็นร้อยละ 6.05 ทั้งนี้เนื่องจาก ในปี 2546 บริษัทมีต้นทุนขายที่เพิ่มขึ้นในสัดส่วนที่สูงกว่าการเพิ่มขึ้นของรายได้จากการขาย ซึ่งส่งผลให้อัตรากำไรขั้นต้นลดลงจากร้อยละ 14.08 เป็นร้อยละ 12.01 อย่างไรก็ตาม การเพิ่มสัดส่วนการถือหุ้นในบริษัท สหอุตสาหกรรมน้ำมันปาล์ม จำกัด (มหาชน) ได้ส่งผลให้บริษัทมีส่วนแบ่งกำไรจากเงินลงทุนในบริษัทย่อยเพิ่มจาก 7.81 ล้านบาทเป็น 64.51 ล้านบาท ทำให้ในปี 2546 บริษัทมีกำไรสุทธิจำนวน 216.92 ล้านบาท สูงขึ้น 91.19 ล้านบาท จากปี 2545 คิดเป็นร้อยละ 72.53 อัตราส่วนกำไรสุทธิในปี 2546 จึงเพิ่มจากร้อยละ 4.74 ในปี 2545 เป็นร้อยละ 6.35 สำหรับการเปลี่ยนแปลงในรายการที่สำคัญอื่นๆ ในงบการเงิน มีรายละเอียดดังต่อไปนี้:-

#### รายได้

รายได้จากการขาย : ในปี 2546 บริษัทมีรายได้จากการขาย 3,341.30 ล้านบาท สูงขึ้นจากปี 2545 ร้อยละ 26.87 เนื่องจากบริษัทจำหน่ายสินค้าในเชิงปริมาณเพิ่มขึ้น ร้อยละ 6.57 อีกทั้ง ราคาขายเฉลี่ยต่อตันยังคงปรับตัวสูงขึ้น ร้อยละ 20.31 ทั้งนี้รายได้จากการขายโดยส่วนใหญ่เป็นรายได้จากการขายในประเทศ คิดเป็นสัดส่วนร้อยละ 93.55 ของรายได้จากการขายทั้งหมด ในขณะที่สัดส่วนรายได้จากการขายของผลิตภัณฑ์แต่ละชนิด ยังคงใกล้เคียงกับปี 2545 โดยส่วนใหญ่เป็นรายได้จากการขายน้ำมันพืช ร้อยละ 87.97 ของรายได้จากการขายทั้งหมด สำหรับรายได้จากการขายของบริษัทและบริษัทย่อยในปี 2546 เท่ากับ 3,489.38 ล้านบาท

รายได้อื่น : ในปี 2546 บริษัทมีรายได้อื่นที่มีได้เกิดจากการดำเนินงานตามปกติจำนวน 12.30 ล้านบาท คิดเป็นร้อยละ 0.36 ของรายได้รวม โดยรายการหลักของรายได้อื่นเกิดจาก กำไรจากการจำหน่ายเศษซาก และรายได้จากค่าปรับในการดำเนินงาน

**ส่วนแบ่งกำไรจากเงินลงทุนในบริษัทย่อย (บริษัทร่วม สำหรับปี 2545) :** ในเดือนพฤษภาคม 2546 บริษัทได้เพิ่มสัดส่วนการถือหุ้นในบริษัท สหอุตสาหกรรมน้ำมันปาล์ม จำกัด (มหาชน) จากเดิมซึ่งถือหุ้นร้อยละ 24.40 ณ สิ้นปี 2545 เป็น ร้อยละ 66.29 ณ สิ้นปี 2546 ส่งผลให้บริษัทดังกล่าวมีฐานะเป็นบริษัทย่อยและทำให้ส่วนแบ่งกำไรจากเงินลงทุนเพิ่มขึ้นจาก 7.81 ล้านบาท ในปี 2545 เป็น 64.51 ล้านบาท ในปี 2546 คิดเป็น เพิ่มขึ้นร้อยละ 726.32

### ต้นทุนและค่าใช้จ่ายในการขายและบริหาร

**ต้นทุนขาย :** เพิ่มขึ้นจาก 2,262.87 ล้านบาท ในปี 2545 เป็น 2,940.10 ล้านบาท คิดเป็น ร้อยละ 29.93 เนื่องจากบริษัทมีต้นทุนขายเฉลี่ยต่อตันของผลิตภัณฑ์โดยรวมสูงขึ้น ร้อยละ 23.20 ซึ่งมีสาเหตุหลักมาจากราคาน้ำมันปาล์มดิบซึ่งเป็นวัตถุดิบหลักปรับตัวสูงขึ้นจากปี 2545 ถึงแม้ว่าราคาวัตถุดิบจะปรับตัวสูงขึ้น บริษัทก็สามารถปรับราคาขายเฉลี่ยต่อตันเพิ่มขึ้น ร้อยละ 20.31

**ค่าใช้จ่ายในการขายและบริหาร :** ในปี 2546 บริษัทสามารถลดอัตราส่วนของค่าใช้จ่ายในการขายและบริหารเมื่อเทียบกับยอดขายลงเหลือร้อยละ 6.22 เมื่อเทียบกับร้อยละ 8.29 ในปี 2545 ซึ่งนับเป็นระดับต่ำสุดตั้งแต่ปี 2540 โดยในปี 2546 บริษัทมีค่าใช้จ่ายในการขายและบริหารเท่ากับ 207.67 ล้านบาท เทียบกับ 218.38 ล้านบาท ในปี 2545 ลดลงร้อยละ 4.90 ทั้งนี้ค่าใช้จ่ายในการขายและบริหารส่วนใหญ่เป็นค่าใช้จ่ายเงินเดือน ค่าขนส่งสินค้า และค่าใช้จ่ายเพื่อส่งเสริมการขาย

**ดอกเบี้ยจ่าย :** ในระหว่างปี 2546 บริษัทมีการกู้ยืมเงินจากธนาคารจำนวน 370 ล้านบาท เพื่อใช้เป็นเงินทุนในการเพิ่มสัดส่วนการถือหุ้นของบริษัท สหอุตสาหกรรมน้ำมันปาล์ม จำกัด (มหาชน) จึงทำให้มีภาระดอกเบี้ยจ่ายในปี 2546 ทั้งสิ้น 5.91 ล้านบาท เพิ่มขึ้นจาก 0.24 ล้านบาท ในปี 2545

### กำไร

**กำไรขั้นต้น :** อัตรากำไรขั้นต้นเมื่อเปรียบเทียบกับรายได้จากการขายในปี 2546 อยู่ที่ร้อยละ 12.01 ลดลงจากปี 2545 ที่ร้อยละ 14.08 ทั้งนี้จากสภาวะการแข่งขันในตลาดทางด้านราคาที่ยังคงรุนแรง ทำให้บริษัทไม่สามารถปรับขึ้นราคาขายได้ในสัดส่วนที่เท่ากับการเพิ่มขึ้นของต้นทุนขาย สำหรับอัตรากำไรขั้นต้นเปรียบเทียบกับรายได้จากการขายของบริษัทและบริษัทย่อย ในปี 2546 อยู่ที่ร้อยละ 15.30

**กำไรจากการดำเนินงาน :** ในปี 2546 บริษัทมีกำไรจากการดำเนินงาน 202.16 ล้านบาท สูงขึ้นจากปี 2545 ร้อยละ 24.61 โดยเป็นการเพิ่มขึ้นของรายได้จากการขาย ร้อยละ 26.87 เทียบกับปี 2545 ในขณะที่ค่าใช้จ่ายในการขายและบริหารปรับตัวลดลง ร้อยละ 4.90 อย่างไรก็ตาม หากเปรียบเทียบอัตรากำไรจากการดำเนินงานกับรายได้จากการขาย อยู่ที่ร้อยละ 6.05 ลดลงเล็กน้อยจากปี 2545 ที่ร้อยละ 6.16 โดยเป็นผลมาจากอัตรากำไรขั้นต้นที่ลดลงจากปี 2545

**กำไรสุทธิ :** ปี 2546 บริษัทมีกำไรสุทธิ 216.92 ล้านบาท สูงขึ้น 91.19 ล้านบาท จากปี 2545 คิดเป็นร้อยละ 72.53 ส่วนอัตรากำไรสุทธิอยู่ที่ร้อยละ 6.35 สูงขึ้นเมื่อเทียบกับร้อยละ 4.74 ในปี 2545 เนื่องจากการเพิ่มขึ้นของกำไรจากการดำเนินงาน และส่วนแบ่งกำไรจากเงินลงทุนในบริษัทร่วมและบริษัทย่อย ร้อยละ 24.61 และร้อยละ 726.32 ตามลำดับ ทั้งนี้บริษัทและบริษัทย่อยมีอัตรากำไรสุทธิอยู่ที่ร้อยละ 6.15 ในปี 2546

**อัตราการจ่ายเงินปันผล :** ในปี 2546 บริษัทมีกำไรสุทธิต่อหุ้น 2.92 บาท และมีการจ่ายเงินปันผลจากผลการดำเนินงานในอัตราหุ้นละ 2.00 บาท (ตามมติที่ประชุมคณะกรรมการครั้งที่ 1/2547 เมื่อวันที่ 26 กุมภาพันธ์ 2547 เพื่อนำเสนอที่ประชุมผู้ถือหุ้นครั้งที่ 1/2547 วันที่ 16 เมษายน 2547 เป็นลำดับต่อไป) คิดเป็นร้อยละ 68.49 ของกำไรสุทธิ ทั้งนี้ การจ่ายเงินปันผลยังคงดำเนินไปตามนโยบายที่บริษัทกำหนดว่าจะจ่ายเงินปันผลแก่ผู้ถือหุ้นเป็นจำนวนไม่ต่ำกว่าร้อยละ 40 ของกำไรสุทธิหลังจากชำระภาษีแล้วในแต่ละปี

**มูลค่าตามบัญชี (คำนวณโดยใช้จำนวนหุ้นถัวเฉลี่ยถ่วงน้ำหนัก) :** ณ วันที่ 31 ธันวาคม 2546 มูลค่าตามบัญชีต่อหุ้น เท่ากับ 16.68 บาท เพิ่มขึ้นเมื่อเทียบกับปี 2545 ที่ 14.61 บาท

## 14.2 ฐานะทางการเงิน

**สินทรัพย์** ณ สิ้นปี 2546 บริษัทและบริษัทย่อยมีสินทรัพย์รวมมูลค่าเท่ากับ 2,244.82 ล้านบาท ทั้งนี้หากพิจารณาเฉพาะมูลค่าสินทรัพย์ของบริษัท ณ สิ้นปี 2546 เท่ากับ 1,960.06 ล้านบาท สูงขึ้น ร้อยละ 29.01 เมื่อเทียบกับปี 2545 โดยมีสัดส่วนของสินทรัพย์หมุนเวียนอยู่ร้อยละ 47.16 ของสินทรัพย์รวม ซึ่งมีสัดส่วนลดลงเมื่อเทียบกับร้อยละ 55.15 ในปี 2545 อย่างไรก็ตาม บริษัทมีสินทรัพย์หมุนเวียนสูงขึ้น ร้อยละ 10.33 เนื่องจากการเพิ่มขึ้นของสินค้าคงเหลือ และลูกหนี้การค้า นอกจากนี้สินทรัพย์ไม่หมุนเวียนสูงขึ้นเช่นเดียวกันที่ร้อยละ 52.00 จากการเพิ่มขึ้นของเงินลงทุนในบริษัท สหอุตสาหกรรมน้ำมันปาล์ม จำกัด (มหาชน)

**เงินสดในมือและเงินฝากธนาคาร :** ณ สิ้นปี 2546 มีจำนวน 46.61 ล้านบาท คิดเป็น ร้อยละ 2.38 ของสินทรัพย์รวม เปรียบเทียบกับปี 2545 ซึ่งมีเงินสดในมือและเงินฝากธนาคารจำนวน 78.43 ล้านบาท ลดลง 31.82 ล้านบาท คิดเป็น ลดลงร้อยละ 40.58 เนื่องจากบริษัทได้นำเงินไปชำระค่าหุ้นของบริษัท สหอุตสาหกรรมน้ำมันปาล์ม จำกัด (มหาชน) ซึ่งเดิมบริษัทถือหุ้นร้อยละ 24.40 เป็น ร้อยละ 66.29

**ลูกหนี้การค้า :** ณ สิ้นปี 2546 บริษัทมีลูกหนี้การค้าคงเหลือ (ก่อนหัก ค่าเผื่อหนี้สงสัยจะสูญ) 312.48 ล้านบาท และมีการตั้งค่าเผื่อหนี้สงสัยจะสูญ 10.75 ล้านบาท คิดเป็นร้อยละ 3.44 ของลูกหนี้การค้าคงเหลือ ซึ่งลดลงเล็กน้อยจาก 10.77 ล้านบาท ณ สิ้นปี 2545 ส่งผลให้สิ้นปี 2546 บริษัทมีลูกหนี้การค้าสุทธิ 301.74 ล้านบาท คิดเป็นร้อยละ 15.39 ของสินทรัพย์รวม โดยเพิ่มขึ้นร้อยละ 25.70 จากสิ้นปี 2545 ซึ่งมีลูกหนี้การค้าสุทธิ 240.05 ล้านบาท โดยในปี 2546 บริษัทมีระยะเวลาการเก็บหนี้เฉลี่ยประมาณ 30 วัน เทียบกับปี 2545 ที่ 33 วัน แสดงให้เห็นว่าในปี 2546 บริษัทมีการติดตามการรับชำระหนี้จากลูกค้าดีขึ้น นอกจากนี้บริษัทยังมีลูกหนี้การค้าที่มีอายุไม่เกิน 3 เดือนและเช็ครับลงวันที่ล่วงหน้า ถึงร้อยละ 96.24 ของลูกหนี้การค้าคงเหลือ

**สินค้าคงเหลือ :** สิ้นปี 2546 บริษัทมีสินค้าคงเหลือสุทธิ 574.19 ล้านบาท คิดเป็น ร้อยละ 29.29 ของสินทรัพย์รวม สูงขึ้น ร้อยละ 31.72 จากปี 2545 ซึ่งมีสินค้าคงเหลือสุทธิ 435.93 ล้านบาท ทั้งนี้ส่วนใหญ่เป็นการเพิ่มขึ้นของสินค้าระหว่างผลิตและสินค้าสำเร็จรูป โดยสิ้นปี 2546 บริษัทได้มีการตั้งค่าเผื่อสินค้าล้าสมัยและการลดมูลค่าสินค้า 1.10 ล้านบาท ลดลงเล็กน้อยจากปี 2545 ซึ่งมีจำนวน 1.14 ล้านบาท

**เงินลงทุนระยะยาวอื่น :** สิ้นปี 2546 บริษัทมีเงินลงทุนระยะยาวสุทธิ ซึ่งเป็นเงินลงทุนในกองทุนรวม 0.97 ล้านบาท สูงขึ้น 0.51 ล้านบาท จากปี 2545 คิดเป็น สูงขึ้นร้อยละ 111.88 เนื่องจากมีการปรับลดการตั้ง



สำรองเพื่อการลดมูลค่าของเงินลงทุนดังกล่าวลง ซึ่งสอดคล้องกับการปรับตัวขึ้นของดัชนีตลาดหลักทรัพย์แห่งประเทศไทย

**เงินลงทุนในบริษัทย่อย (บริษัทร่วม สำหรับปี 2545) :** บริษัทได้เพิ่มสัดส่วนการถือหุ้นในบริษัท สหอุตสาหกรรมน้ำมันปาล์ม จำกัด (มหาชน) จากร้อยละ 24.40 ณ สิ้นปี 2545 เป็นร้อยละ 66.29 ณ สิ้นปี 2546 ส่งผลให้บริษัท สหอุตสาหกรรมน้ำมันปาล์ม จำกัด (มหาชน) เปลี่ยนสถานะจากบริษัทร่วมมาเป็นบริษัทย่อย ซึ่งคิดเป็นมูลค่าเงินลงทุนตามวิธีส่วนได้เสีย 620.63 ล้านบาท โดย ณ สิ้นปี 2546 บริษัทได้ตั้งสำรองเพื่อการลดมูลค่าของเงินลงทุนระยะยาวในบริษัทย่อยจำนวน 1.78 ล้านบาท และบริษัทย่อยมีการจ่ายเงินปันผลเป็นจำนวนเงิน 57.25 ล้านบาท

**ที่ดิน อาคาร เครื่องจักร และอุปกรณ์ :** ณ สิ้นปี 2546 บริษัทมีมูลค่าสุทธิของ ที่ดิน อาคาร เครื่องจักร และอุปกรณ์ จำนวน 413.74 ล้านบาท คิดเป็นร้อยละ 21.11 ของสินทรัพย์รวม ลดลงเมื่อเทียบกับปี 2545 ซึ่งมีมูลค่าสุทธิ 440.98 ล้านบาท ทั้งนี้เนื่องจากในปี 2546 บริษัทไม่มีการลงทุนเพิ่มเติมในที่ดิน อาคาร เครื่องจักร และอุปกรณ์อย่างมีนัยสำคัญ

**แหล่งที่มาของเงินทุน** ณ สิ้นปี 2546 ส่วนของหนี้สินของบริษัทและบริษัทย่อยมีมูลค่า 733.92 ล้านบาท และส่วนผู้ถือหุ้น 1,510.90 ล้านบาท (สุทธิจากหุ้นทุนซื้อคืน 127.61 ล้านบาท) คิดเป็นอัตราส่วนเท่ากับ 32.69 : 67.31 และมีอัตราส่วนหนี้สินต่อส่วนผู้ถือหุ้น 0.49 เท่า ทั้งนี้หากพิจารณาเฉพาะในส่วนของบริษัท ณ สิ้นปี 2546 ประกอบด้วย ส่วนของหนี้สิน 722.81 ล้านบาท และส่วนผู้ถือหุ้น 1,237.26 ล้านบาท (สุทธิจากหุ้นทุนซื้อคืน 127.61 ล้านบาท) คิดเป็นอัตราส่วนเท่ากับ 36.88 : 63.12 ตามลำดับ นอกจากนี้ อัตราส่วนหนี้สินต่อส่วนผู้ถือหุ้นปรับตัวสูงขึ้นจาก 0.27 เท่า ในปี 2545 เป็น 0.58 เท่า ในปี 2546 ซึ่งมีสาเหตุจากการเปลี่ยนแปลงดังนี้ :-

**หนี้สิน :** ณ สิ้นปี 2546 บริษัทมีเงินกู้ยืมระยะสั้นจากธนาคาร 170 ล้านบาท และเงินกู้ยืมระยะยาว 270 ล้านบาท (โดยนับรวม ส่วนที่ถึงกำหนดชำระภายในหนึ่งปี 77.14 ล้านบาท) ซึ่งไม่มีเงินกู้ยืมดังกล่าวในปี 2545 ทั้งนี้บริษัทได้ใช้เงินกู้ยืมระยะยาวเพื่อเป็นแหล่งเงินทุนส่วนหนึ่งในการซื้อหุ้นเพื่อเพิ่มสัดส่วนการถือหุ้นในบริษัท สหอุตสาหกรรมน้ำมันปาล์ม จำกัด (มหาชน) ซึ่งจากเดิมถือหุ้นร้อยละ 24.40 เป็นร้อยละ 66.29 ส่วนเงินกู้ยืมระยะสั้นจากธนาคารนั้น บริษัทใช้เป็นเงินทุนหมุนเวียนในการสต็อกวัตถุดิบ

**ส่วนผู้ถือหุ้น :** ในระหว่างปี 2546 บริษัทยังคงดำเนินการซื้อหุ้นทุนคืนต่อเนื่องจากปี 2545 และได้สิ้นสุดโครงการซื้อหุ้นคืนเมื่อวันที่ 24 เมษายน 2546 โดย ณ สิ้นปี 2546 บริษัทมีหุ้นทุนซื้อคืนจำนวน 8.20 ล้านหุ้น คิดเป็นร้อยละ 10.00 ของทุนที่ออกและจำหน่ายแล้วทั้งหมดของบริษัท ในราคาเฉลี่ยหุ้นละ 15.56 บาท คิดเป็นมูลค่า 127.61 ล้านบาท ซึ่งเป็นไปตามมติที่ประชุมคณะกรรมการในปี 2545 ซึ่งได้อนุมัติให้ซื้อได้ในจำนวนไม่เกิน 8.20 ล้านหุ้น หรือคิดเป็นร้อยละ 10 ของทุนที่ออกและจำหน่ายแล้วทั้งหมดของบริษัท และเป็นจำนวนเงินไม่เกิน 150 ล้านบาท

### 14.3 สภาพคล่องทางการเงิน

ในปี 2546 บริษัทมีสภาพคล่องทางการเงินลดลงจากปี 2545 โดยมีเงินสดและรายการเทียบเท่าเงินสดลดลง 31.82 ล้านบาท จาก 78.43 ล้านบาท ในปี 2545 เหลือ 46.61 ล้านบาท ในปี 2546 โดยมีปัจจัยที่สำคัญต่อการเปลี่ยนแปลงของกระแสเงินสดจากกิจกรรมดำเนินงาน กิจกรรมลงทุน และกิจกรรมจัดหาเงินดังนี้:-

**กระแสเงินสดจากกิจกรรมดำเนินงาน :** ในปี 2546 มีกระแสเงินสดใช้ไปในกิจกรรมดำเนินงานจำนวน 41.57 ล้านบาท ในขณะที่ปี 2545 มีกระแสเงินสดได้มาจำนวน 196.40 ล้านบาท โดยมีสาเหตุหลักดังนี้:-

- บริษัทมีสินค้าคงเหลือเพิ่มขึ้นถึงร้อยละ 31.72 จากปี 2545 โดยส่วนใหญ่เป็นการเพิ่มขึ้นของสินค้าระหว่างผลิตและสินค้าสำเร็จรูป ส่งผลให้มีเงินสดใช้ไปสูงถึง 138.23 ล้านบาท ในปี 2546
- บริษัทมีลูกหนี้การค้าเพิ่มขึ้น ส่งผลให้มีเงินสดใช้ไปสูงถึง 61.64 ล้านบาท ในปี 2546 เนื่องจากราคาขายเฉลี่ยในปี 2546 สูงกว่าปี 2545 ถึงร้อยละ 20.31
- ในปี 2546 บริษัทมีเจ้าหนี้การค้าลดลงทำให้มีเงินสดใช้ไป 50.97 ล้านบาท ในขณะที่ปี 2545 บริษัทมีเงินสดได้มา 120.31 ล้านบาท ทั้งนี้สาเหตุหลักคือการลดลงของเจ้าหนี้การค้าวัตถุดิบ

**กระแสเงินสดจากกิจกรรมการลงทุน :** ในปี 2546 มีกระแสเงินสดสุทธิใช้ไปในกิจกรรมการลงทุนจำนวน 256.27 ล้านบาท เปรียบเทียบกับปี 2545 ที่มีเงินสดสุทธิใช้ไปจำนวน 60.01 ล้านบาท เพิ่มขึ้น 196.26 ล้านบาท คิดเป็น ร้อยละ 327.04 โดยมีสาเหตุหลักมาจากการเพิ่มสัดส่วนการถือหุ้นในบริษัท สหอุตสาหกรรมน้ำมันปาล์ม จำกัด (มหาชน) จากร้อยละ 24.40 เป็นร้อยละ 66.29 ส่งผลให้มีเงินสดใช้ไปเพิ่มขึ้น 374.21 ล้านบาท

**กระแสเงินสดจากกิจกรรมจัดหาเงิน :** ในปี 2546 มีกระแสเงินสดสุทธิได้มาในกิจกรรมจัดหาเงินจำนวน 266.02 ล้านบาท ในขณะที่ปี 2545 มีกระแสเงินสดสุทธิใช้ไปจำนวน 188.61 ล้านบาท โดยมีสาเหตุหลักดังนี้:-

- ในปี 2546 บริษัทมีเงินกู้ยืมระยะสั้นจากธนาคารจำนวน 170.00 ล้านบาท ในขณะที่ปี 2545 บริษัทมีการจ่ายเงินกู้ยืมระยะสั้นจำนวน 30 ล้านบาท
- บริษัทมีเงินกู้ยืมระยะยาวคงเหลือ ณ สิ้นปี 2546 จำนวน 270.00 ล้านบาท ซึ่งไม่มีเงินกู้ยืมดังกล่าวในปี 2545
- บริษัทใช้เงินสดในการซื้อหุ้นคืนลดลง 77.62 ล้านบาท เทียบกับปี 2545
- ในระหว่างปี 2546 บริษัทมีการจ่ายเงินปันผลระหว่างกาลเป็นจำนวนเงิน 73.8 ล้านบาท ในขณะที่ปี 2545 ไม่มีการจ่ายเงินปันผลระหว่างกาล

#### 14.4 อัตราส่วนทางการเงิน

**อัตราส่วนของสินทรัพย์หมุนเวียนต่อหนี้สินหมุนเวียน :** ลดลงจาก 2.57 เท่า ในปี 2545 เป็น 1.74 เท่า ในปี 2546 เนื่องจากในปี 2546 บริษัทมีหนี้สินหมุนเวียนเพิ่มขึ้น ร้อยละ 62.72 ในขณะที่มีสินทรัพย์หมุนเวียนเพิ่มขึ้นเพียง ร้อยละ 10.33 โดยหนี้สินหมุนเวียนที่เพิ่มขึ้น ส่วนใหญ่มาจากการเพิ่มขึ้นของเงินกู้ยืมระยะสั้นจากธนาคารจำนวน 170 ล้านบาท ซึ่งไม่มีการกู้ยืมเกิดขึ้นในปี 2545 สำหรับบริษัทและบริษัทย่อยมีอัตราส่วนของสินทรัพย์หมุนเวียนต่อหนี้สินหมุนเวียน 2.05 เท่า ในปี 2546

**อัตราส่วนสินทรัพย์คล่องตัวต่อหนี้สินหมุนเวียน :** ลดลงจาก 1.23 เท่า ในปี 2545 เป็น 0.66 เท่า ในปี 2546 เนื่องจากในปี 2546 บริษัทมีสินทรัพย์คล่องตัวลดลง ร้อยละ 12.92 จากการปรับลดปริมาณเงินสดและเงินลงทุนระยะสั้น ในขณะที่มีหนี้สินหมุนเวียนเพิ่มขึ้นถึง ร้อยละ 62.72 จากการกู้ยืมเงินระยะสั้นจากธนาคาร สำหรับบริษัทและบริษัทย่อยมีอัตราส่วนสินทรัพย์คล่องตัวต่อหนี้สินหมุนเวียน 0.93 เท่า ในปี 2546

**อัตราผลตอบแทนสุทธิต่อสินทรัพย์รวม :** เพิ่มขึ้นจาก ร้อยละ 8.48 ในปี 2545 เป็น ร้อยละ 12.47 ในปี 2546 เนื่องจากบริษัทมีกำไรสุทธิเพิ่มขึ้น ร้อยละ 72.53 ในขณะที่มีสินทรัพย์รวมเพิ่มขึ้น ร้อยละ 29.01

**อัตราผลตอบแทนสุทธิต่อส่วนผู้ถือหุ้น :** เพิ่มขึ้นจากร้อยละ 10.53 ในปี 2545 เป็น ร้อยละ 17.85 ในปี 2546 ทั้งนี้เนื่องจากกำไรสุทธิที่เพิ่มขึ้นจากปี 2545 ประกอบกับ การซื้อหุ้นทุนคืนเพิ่มขึ้นจำนวน 25.00 ล้านบาท จากปี 2545

**อัตราส่วนหนี้สินต่อส่วนผู้ถือหุ้น :** เพิ่มขึ้นจาก 0.27 เท่า ในปี 2545 เป็น 0.58 เท่า ในปี 2546 เนื่องจากมูลค่าหนี้สินเพิ่มขึ้นถึง ร้อยละ 121.94 ในขณะที่ส่วนผู้ถือหุ้นสุทธิ เพิ่มขึ้นเพียง ร้อยละ 3.66 เทียบกับปี 2545 ทั้งนี้จากการที่บริษัทได้เพิ่มสัดส่วนการถือหุ้นในบริษัทย่อย โดยมีแหล่งเงินทุนส่วนหนึ่งมาจากเงินกู้ยืมจากธนาคาร สำหรับบริษัทและบริษัทย่อยมีอัตราส่วนหนี้สินต่อส่วนผู้ถือหุ้น 0.49 เท่า ในปี 2546

**อัตราส่วนการหมุนเวียนของลูกหนี้การค้า :** ในปี 2546 มีอัตราส่วนการหมุนเวียนของลูกหนี้การค้า เท่ากับ 11.86 เท่า เพิ่มขึ้นจาก 11.07 เท่า ในปี 2545 ส่งผลให้ระยะเวลาการเก็บหนี้เฉลี่ยประมาณ 30 วัน ลดลงเล็กน้อยเทียบกับปี 2545 ซึ่งอยู่ที่ประมาณ 33 วัน ทั้งนี้ บริษัทยังคงเน้นเรื่องระบบการจัดการและการควบคุมการปล่อยเครดิตให้แก่ลูกค้ามาโดยตลอด และไม่มีเปลี่ยนแปลงนโยบายการขายเครดิตให้แก่ลูกค้าอย่างมีนัยสำคัญจากปี 2545

**อัตราส่วนการหมุนเวียนของสินค้าสำเร็จรูป :** ในปี 2546 มีอัตราส่วนการหมุนเวียนของสินค้าสำเร็จรูปที่ 31.76 เท่า ลดลงเล็กน้อยจาก 33.02 เท่า ในปี 2545 ส่งผลให้ระยะเวลาขายสินค้าเฉลี่ยอยู่ที่ประมาณ 11 วัน ใกล้เคียงกับปี 2545

**อัตราส่วนการหมุนเวียนของเจ้าหนี้การค้า :** ในปี 2546 มีอัตราส่วนการหมุนเวียนของเจ้าหนี้การค้า เท่ากับ 17.00 เท่า เพิ่มขึ้นจาก 15.96 เท่า ในปี 2545 มีผลให้ระยะเวลาชำระหนี้การค้าเฉลี่ยอยู่ที่ประมาณ 21 วัน เร็วขึ้นเล็กน้อยจาก 23 วัน ในปี 2545

## 15. งบการเงิน

## บริษัท ล้ำสูง (ประเทศไทย) จำกัด (มหาชน) และบริษัทย่อย

งบดุล

ณ วันที่ 31 ธันวาคม 2546 และ 2545

(หน่วย : บาท)

| สินทรัพย์  | หมายเหตุ | งบการเงินรวม         |                      | งบการเงินเฉพาะของบริษัทฯ |      |
|--|----------|----------------------|----------------------|--------------------------|------|
|  |          | 2546                 | 2546                 | 2546                     | 2545 |
| <b>สินทรัพย์หมุนเวียน</b>  |          |                      |                      |                          |      |
| เงินสดและรายการเทียบเท่าเงินสด                                   |          | 202,493,721          | 46,605,594           | 78,430,550               |      |
| เงินลงทุนชั่วคราว  | 4        | -                    | -                    | 81,533,781               |      |
| ลูกหนี้การค้า  |          |                      |                      |                          |      |
| กิจการที่เกี่ยวข้องกัน   | 5,6      | 1,520,975            | 1,533,604            | 973,208                  |      |
| บริษัทอื่น - สุทธิ   | 5        | 300,331,866          | 300,201,777          | 239,076,244              |      |
| รวมลูกหนี้การค้า - สุทธิ   |          | 301,852,841          | 301,735,381          | 240,049,452              |      |
| สินค้าคงเหลือ - สุทธิ  | 7        | 597,298,373          | 574,188,336          | 435,928,416              |      |
| สินทรัพย์หมุนเวียนอื่น   |          | 5,061,300            | 1,921,911            | 1,985,348                |      |
| <b>รวมสินทรัพย์หมุนเวียน</b>                                     |          | <b>1,106,706,235</b> | <b>924,451,222</b>   | <b>837,927,547</b>       |      |
| <b>สินทรัพย์ไม่หมุนเวียน</b>                                     |          |                      |                      |                          |      |
| เงินลงทุนในกิจการที่เกี่ยวข้องกันซึ่งบันทึกโดยวิธีส่วนได้เสีย    | 8        | -                    | 620,634,249          | 239,416,070              |      |
| เงินลงทุนระยะยาวอื่น - สุทธิ                                     | 9        | 15,136,707           | 966,707              | 456,251                  |      |
| ที่ดิน อาคารและอุปกรณ์ - สุทธิ                                   | 10       | 983,193,512          | 413,739,745          | 440,983,303              |      |
| ส่วนเกินของราคาทุนของเงินลงทุนในบริษัทย่อยที่สูงกว่าราคาตามบัญชี |          | 139,471,989          | -                    | -                        |      |
| สินทรัพย์ไม่หมุนเวียนอื่น  |          | 308,659              | 268,859              | 470,359                  |      |
| <b>รวมสินทรัพย์ไม่หมุนเวียน</b>                                  |          | <b>1,138,110,867</b> | <b>1,035,609,560</b> | <b>681,325,983</b>       |      |
| <b>รวมสินทรัพย์</b>  |          | <b>2,244,817,102</b> | <b>1,960,060,782</b> | <b>1,519,253,530</b>     |      |

หมายเหตุประกอบงบการเงินเป็นส่วนหนึ่งของงบการเงินนี้

บริษัท ล้ำสูง (ประเทศไทย) จำกัด (มหาชน) และบริษัทย่อย  
 งบดุล (ต่อ)  
 ณ วันที่ 31 ธันวาคม 2546 และ 2545

(หน่วย : บาท)

| หมายเหตุ  | งบการเงินรวม |               | งบการเงินเฉพาะของบริษัทฯ |               |
|---|--------------|---------------|--------------------------|---------------|
|   | 2546         | 2546          | 2546                     | 2545          |
| หนี้สินและส่วนของผู้ถือหุ้น                         |              |               |                          |               |
| หนี้สินหมุนเวียน                                    |              |               |                          |               |
| เงินกู้ยืมระยะสั้นจากธนาคาร                         | 11           | 170,000,000   | 170,000,000              | -             |
| เจ้าหนี้การค้า                                      |              |               |                          |               |
| กิจการที่เกี่ยวข้องกัน                              | 6            | -             | 28,500,085               | 12,859,680    |
| บริษัทอื่น  |              | 148,093,200   | 139,695,216              | 206,099,401   |
| รวมเจ้าหนี้การค้า                                   |              | 148,093,200   | 168,195,301              | 218,959,081   |
| ส่วนของเงินกู้ยืมระยะยาวที่ถึงกำหนดชำระภายในหนึ่งปี | 12           | 77,142,857    | 77,142,857               | -             |
| เงินปันผลค้างจ่าย                                   |              | 29,956,141    | 25,376,626               | 25,357,944    |
| หนี้สินหมุนเวียนอื่น                                |              |               |                          |               |
| ภาษีเงินได้ค้างจ่าย                                 |              | 30,905,929    | 20,393,968               | 28,897,438    |
| ค่าใช้จ่ายค้างจ่าย                                  |              | 40,435,021    | 25,328,293               | 21,873,948    |
| รายได้รับล่วงหน้า                                   |              | 18,980,334    | 18,980,334               | 17,833,658    |
| อื่น ๆ  |              | 25,549,109    | 24,530,776               | 12,749,247    |
| รวมหนี้สินหมุนเวียนอื่น                             |              | 115,870,393   | 89,233,371               | 81,354,291    |
| รวมหนี้สินหมุนเวียน                                 |              | 541,062,591   | 529,948,155              | 325,671,316   |
| หนี้สินไม่หมุนเวียน                                 |              |               |                          |               |
| เงินกู้ยืมระยะยาว - สุทธิจากส่วนที่ถึงกำหนด         |              |               |                          |               |
| ชำระภายในหนึ่งปี                                    | 12           | 192,857,143   | 192,857,143              | -             |
| รวมหนี้สิน  |              | 733,919,734   | 722,805,298              | 325,671,316   |
| ส่วนของผู้ถือหุ้น                                   |              |               |                          |               |
| ทุนเรือนหุ้น  |              |               |                          |               |
| ทุนจดทะเบียน ออกจำหน่ายและชำระเต็มมูลค่าแล้ว        |              |               |                          |               |
| หุ้นสามัญ 82,000,000 หุ้น มูลค่าหุ้นละ 10 บาท       |              | 820,000,000   | 820,000,000              | 820,000,000   |
| ส่วนเกินมูลค่าหุ้น                                  |              | 241,970,265   | 241,970,265              | 241,970,265   |
| กำไรที่ยังไม่เกิดขึ้นในเงินลงทุนชั่วคราว            | 4            | -             | -                        | 533,781       |
| ขาดทุนที่ยังไม่เกิดขึ้นในเงินลงทุนระยะยาวอื่น       | 9            | -2,312,417    | -2,312,417               | -3,585,948    |
| กำไรสะสม  |              |               |                          |               |
| จัดสรรแล้ว - สรรองตามกฎหมาย                         | 13           | 61,346,664    | 61,346,664               | 50,478,971    |
| ยังไม่จัดสรร  |              | 243,863,872   | 243,863,872              | 186,802,475   |
| รวมส่วนของผู้ถือหุ้น                                |              | 1,364,868,384 | 1,364,868,384            | 1,296,199,544 |
| หัก : หุ้นทุนซื้อคืน                                | 14           | -127,612,900  | -127,612,900             | -102,617,330  |
| รวมส่วนของผู้ถือหุ้นของบริษัทฯ - สุทธิ              |              | 1,237,255,484 | 1,237,255,484            | 1,193,582,214 |
| ส่วนของผู้ถือหุ้นส่วนน้อยของบริษัทย่อย              |              | 273,641,884   | -                        | -             |
| รวมส่วนของผู้ถือหุ้น                                |              | 1,510,897,368 | 1,237,255,484            | 1,193,582,214 |
| รวมหนี้สินและส่วนของผู้ถือหุ้น                      |              | 2,244,817,102 | 1,960,060,782            | 1,519,253,530 |
|   |              | 0             | 0                        | 0             |

หมายเหตุประกอบงบการเงินเป็นส่วนหนึ่งของงบการเงินนี้

กรรมการ

บริษัท ล้ำสูง (ประเทศไทย) จำกัด (มหาชน) และบริษัทย่อย  
งบกำไรขาดทุน  
สำหรับปีสิ้นสุดวันที่ 31 ธันวาคม 2546 และ 2545

(หน่วย : บาท)

| รายละเอียด                                  | หมายเหตุ | งบการเงินรวม         | งบการเงินเฉพาะของบริษัทฯ |                      |
|---|----------|----------------------|--------------------------|----------------------|
|   |          | 2546                 | 2546                     | 2545                 |
| รายได้                                      |          |                      |                          |                      |
| รายได้จากการขาย                             |          | 3,489,381,474        | 3,341,302,776            | 2,633,543,694        |
| ส่วนแบ่งกำไรจากเงินลงทุนตามวิธีส่วนได้เสีย  | 8        | 23,472,548           | 64,507,378               | 7,806,606            |
| รายได้อื่น                                  |          | 14,960,630           | 12,295,875               | 13,205,540           |
| รวมรายได้                                   |          | <u>3,527,814,652</u> | <u>3,418,106,029</u>     | <u>2,654,555,840</u> |
| ค่าใช้จ่าย                                  |          |                      |                          |                      |
| ต้นทุนขาย                                   |          | 2,955,547,171        | 2,940,102,183            | 2,262,865,995        |
| ค่าใช้จ่ายในการขายและบริหาร                 |          | 252,422,723          | 207,666,017              | 218,376,818          |
| ค่าตอบแทนกรรมการ                            | 15       | 7,147,250            | 3,671,250                | 3,275,000            |
| รวมค่าใช้จ่าย                               |          | <u>3,215,117,144</u> | <u>3,151,439,450</u>     | <u>2,484,517,813</u> |
| กำไรก่อนดอกเบี้ยจ่ายและภาษีเงินได้          |          | 312,697,508          | 266,666,579              | 170,038,027          |
| ดอกเบี้ยจ่าย                                |          | -5,910,284           | -5,910,284               | -241,426             |
| ภาษีเงินได้นิติบุคคล                        | 16       | -61,600,423          | -43,840,605              | -44,069,731          |
| กำไรก่อนส่วนของผู้ถือหุ้นส่วนน้อย           |          | 245,186,801          | 216,915,690              | 125,726,870          |
| กำไรส่วนของผู้ถือหุ้นส่วนน้อย               |          | -28,271,111          | -                        | -                    |
| กำไรสุทธิสำหรับปี                           |          | <u>216,915,690</u>   | <u>216,915,690</u>       | <u>125,726,870</u>   |
| กำไรต่อหุ้นขั้นพื้นฐาน                      |          |                      |                          |                      |
| กำไรสุทธิ                                   |          | <u>2.92</u>          | <u>2.92</u>              | <u>1.54</u>          |
| จำนวนหุ้นสามัญเฉลี่ยถ่วงน้ำหนักสุทธิ (หุ้น) |          | <u>74,175,161</u>    | <u>74,175,161</u>        | <u>81,715,641</u>    |

หมายเหตุประกอบงบการเงินเป็นส่วนหนึ่งของงบการเงินนี้

บริษัท ล่าสูง (ประเทศไทย) จำกัด (มหาชน) และบริษัทย่อย  
งบกระแสเงินสด  
สำหรับปีสิ้นสุดวันที่ 31 ธันวาคม 2546 และ 2545

(หน่วย : บาท)

|  | งบการเงินรวม |              | งบการเงินเฉพาะของบริษัทฯ |      |
|--|--------------|--------------|--------------------------|------|
|  | 2546         | 2546         | 2546                     | 2545 |
| <b>กระแสเงินสดจากกิจกรรมดำเนินงาน :</b>  |              |              |                          |      |
| กำไรสุทธิ  | 216,915,690  | 216,915,690  | 125,726,870              |      |
| ปรับรายการกระทบกำไรสุทธิเป็นเงินสดรับ(จ่าย)<br>จากกิจกรรมดำเนินงาน :-                                    |              |              |                          |      |
| ค่าเสื่อมราคา  | 82,126,202   | 49,026,697   | 48,586,097               |      |
| ค่าตัดจำหน่ายส่วนเกินของราคาทุนของเงินลงทุนใน<br>บริษัทย่อยที่สูงกว่าราคาตามบัญชี                        | 6,219,711    | -            | -                        |      |
| ส่วนแบ่งกำไรจากเงินลงทุนตามวิธีส่วนได้เสีย   | -23,472,549  | -64,507,378  | -7,806,606               |      |
| ค่าเผื่อนี้สงสัยจะสูญเพิ่มขึ้น(ลดลง)   | -19,925      | -19,925      | 6,139,116                |      |
| สำรองเพื่อสินค้าเสื่อมคุณภาพเพิ่มขึ้น(ลดลง)  | 6,485,536    | -32,085      | -                        |      |
| กำไรจากการจำหน่ายเงินลงทุนชั่วคราว   | -1,089,930   | -1,089,930   | -                        |      |
| กำไรจากการจำหน่ายเงินลงทุนในกิจการที่เกี่ยวข้องกัน   | -288,603     | -288,603     | -559,446                 |      |
| กำไรจากการจำหน่ายเงินลงทุนระยะยาวอื่น  | -            | -            | -223,439                 |      |
| ขาดทุน(กำไร)จากการจำหน่ายและตัดบัญชีสินทรัพย์ถาวร  | 886,233      | 920,760      | -635,125                 |      |
| ขาดทุนจากอัตราแลกเปลี่ยนที่ยังไม่เกิดขึ้นจริง  | 173,961      | 173,961      | 104,081                  |      |
| กำไรส่วนของผู้ถือหุ้นส่วนน้อย  | 28,271,111   | -            | -                        |      |
| กำไรจากการดำเนินงานก่อนการเปลี่ยนแปลงในสินทรัพย์และหนี้สินดำเนินงาน<br>สินทรัพย์ดำเนินงานลดลง(เพิ่มขึ้น) | 316,207,437  | 201,099,187  | 171,331,548              |      |
| ลูกหนี้การค้ากิจการที่เกี่ยวข้องกัน  | 58,828       | -560,396     | -991                     |      |
| ลูกหนี้การค้าบริษัทอื่น  | -35,273,371  | -61,074,609  | -25,936,154              |      |
| สินค้าคงเหลือ  | -156,481,713 | -138,227,835 | -87,595,283              |      |
| สินทรัพย์หมุนเวียนอื่น   | 759,394      | 63,437       | 3,520,008                |      |
| สินทรัพย์ไม่หมุนเวียนอื่น  | 319,236      | 201,500      | 512,713                  |      |
| หนี้สินดำเนินงานเพิ่มขึ้น(ลดลง)  |              |              |                          |      |
| เจ้าหนี้การค้ากิจการที่เกี่ยวข้องกัน   | 15,640,405   | 15,640,405   | -8,328,950               |      |
| เจ้าหนี้การค้าบริษัทอื่น   | -64,321,273  | -66,609,145  | 128,639,970              |      |
| หนี้สินหมุนเวียนอื่น   | 518,912      | 7,897,762    | 14,256,895               |      |
| เงินสดสุทธิจาก(ใช้ไปใน)กิจกรรมดำเนินงาน  | 77,427,855   | -41,569,694  | 196,399,756              |      |

หมายเหตุประกอบงบการเงินเป็นส่วนหนึ่งของงบการเงินนี้



บริษัท ล้ำสูง (ประเทศไทย) จำกัด (มหาชน) และบริษัทย่อย  
งบกระแสเงินสด (ต่อ)  
สำหรับปีสิ้นสุดวันที่ 31 ธันวาคม 2546 และ 2545

(หน่วย : บาท)

|   | งบการเงินรวม |              | งบการเงินเฉพาะของบริษัทฯ |              |
|---|--------------|--------------|--------------------------|--------------|
|   | 2546         | 2546         | 2546                     | 2545         |
| <b>กระแสเงินสดจากกิจกรรมลงทุน :</b>                     |              |              |                          |              |
| เงินสดรับจากการจำหน่ายเงินลงทุนชั่วคราว                 | 92,188,489   | 92,188,489   | -                        | -            |
| เงินสดรับจากการจำหน่ายเงินลงทุนในกิจการที่เกี่ยวข้องกัน | 1,305,675    | 1,305,675    | 2,600,800                | 2,600,800    |
| เงินสดรับจากการจำหน่ายเงินลงทุนระยะยาวอื่น              | -            | -            | 8,017,840                | 8,017,840    |
| เงินสดรับจากการจำหน่ายสินทรัพย์ถาวร                     | 1,593,535    | 841,122      | 683,015                  | 683,015      |
| เงินลงทุนชั่วคราวเพิ่มขึ้น                              | -10,098,560  | -10,098,560  | -81,000,000              | -81,000,000  |
| เงินลงทุนในกิจการที่เกี่ยวข้องกันเพิ่มขึ้น              | -206,947,254 | -374,214,693 | -2,955,200               | -2,955,200   |
| เงินปันผลรับจากบริษัทย่อย                               | 3,543,617    | 57,249,894   | 31,571,116               | 31,571,116   |
| ซื้ออุปกรณ์   | -73,688,052  | -23,545,019  | -18,928,798              | -18,928,798  |
| เงินสดสุทธิใช้ไปในกิจกรรมลงทุน                          | -192,102,550 | -256,273,092 | -60,011,227              | -60,011,227  |
| <b>กระแสเงินสดจากกิจกรรมจัดหาเงิน :</b>                 |              |              |                          |              |
| เงินกู้ยืมระยะสั้นจากธนาคารเพิ่มขึ้น (ลดลง)             | 170,000,000  | 170,000,000  | -30,000,000              | -30,000,000  |
| เงินกู้ยืมระยะยาวเพิ่มขึ้น                              | 370,000,000  | 370,000,000  | -                        | -            |
| เงินสดจ่ายคืนเงินกู้ยืมระยะยาว                          | -100,000,000 | -100,000,000 | -                        | -            |
| หุ้นทุนซื้อคืนเพิ่มขึ้น                                 | -24,995,570  | -24,995,570  | -102,617,330             | -102,617,330 |
| เงินปันผลจ่าย   | -176,266,564 | -148,986,600 | -55,996,541              | -55,996,541  |
| เงินสดสุทธิจาก(ใช้ไปใน)กิจกรรมจัดหาเงิน                 | 238,737,866  | 266,017,830  | -188,613,871             | -188,613,871 |
| เงินสดและรายการเทียบเท่าเงินสดเพิ่มขึ้น (ลดลง)          | 124,063,171  | -31,824,956  | -52,225,342              | -52,225,342  |
| เงินสดและรายการเทียบเท่าเงินสด ณ วันต้นปี               | 78,430,550   | 78,430,550   | 130,655,892              | 130,655,892  |
| เงินสดและรายการเทียบเท่าเงินสด ณ วันสิ้นปี              | 202,493,721  | 46,605,594   | 78,430,550               | 78,430,550   |
| <b>ข้อมูลกระแสเงินสดเปิดเผยเพิ่มเติม :</b>              |              |              |                          |              |
| เงินสดจ่ายระหว่างปีสำหรับ :-                            |              |              |                          |              |
| ดอกเบี้ยจ่าย  | 5,819,985    | 5,819,985    | 572,659                  | 572,659      |
| ภาษีเงินได้นิติบุคคล                                    | 82,217,191   | 52,328,224   | 31,533,899               | 31,533,899   |

หมายเหตุประกอบงบการเงินเป็นส่วนหนึ่งของงบการเงินนี้

บริษัท ล้ำสูง (ประเทศไทย) จำกัด (มหาชน) และบริษัทย่อย

งบแสดงการเปลี่ยนแปลงส่วนของผู้ถือหุ้น

สำหรับปีสิ้นสุดวันที่ 31 ธันวาคม 2546

(หน่วย : บาท)

| หมายเหตุ                            | งบการเงินรวม                    |                        |  |             |                       |                     |                |                   |             |               |
|-------------------------------------|---------------------------------|------------------------|--|-------------|-----------------------|---------------------|----------------|-------------------|-------------|---------------|
|                                     | ทุนที่ออกจำหน่าย<br>และชำระแล้ว | ส่วนเกิน<br>มูลค่าหุ้น | ขาดทุนที่ยัง<br>ไม่เกิดขึ้นใน<br>เงินลงทุน       |             | กำไรสะสม              |                     |                | ส่วนของผู้ถือหุ้น |             | รวม           |
|                                     |                                 |                        | กำไร<br>ที่ยังไม่เกิดขึ้นใน<br>เงินลงทุนชั่วคราว | ระยะยาวอื่น | จัดสรรแล้ว -<br>สำรอง | ยังไม่ได้<br>จัดสรร | หุ้นทุนซื้อคืน | ส่วนน้อย          |             |               |
| ยอดคงเหลือ ณ วันที่ 1 มกราคม 2546   | 820,000,000                     | 241,970,265            | 533,781  | (3,585,948) | 50,478,971            | 186,802,475         | (102,617,330)  | -                 | -           | 1,193,582,214 |
| ปรับมูลค่าชุดกรรมของเงินลงทุน       | -                               | -                      | (533,781)  | 1,273,531   | -                     | -                   | -              | -                 | -           | 739,750       |
| หุ้นทุนซื้อคืนในระหว่างปี           | -                               | -                      | -  | -           | -                     | -                   | (24,995,570)   | -                 | -           | (24,995,570)  |
| จัดสรรเป็นสำรองตามกฎหมาย 13         | -                               | -                      | -  | -           | 10,867,693            | (10,867,693)        | -              | -                 | -           | -             |
| เงินปันผลจ่าย 17                    | -                               | -                      | -  | -           | -                     | (148,986,600)       | -              | -                 | -           | (148,986,600) |
| กำไรสุทธิสำหรับปี                   | -                               | -                      | -  | -           | -                     | 216,915,690         | -              | -                 | -           | 216,915,690   |
| ส่วนของผู้ถือหุ้นส่วนน้อยเพิ่มขึ้น  | -                               | -                      | -  | -           | -                     | -                   | -              | -                 | 273,641,884 | 273,641,884   |
| ยอดคงเหลือ ณ วันที่ 31 ธันวาคม 2546 | 820,000,000                     | 241,970,265            | -  | (2,312,417) | 61,346,664            | 243,863,872         | (127,612,900)  | 273,641,884       | -           | 1,510,897,368 |

หมายเหตุประกอบงบการเงินเป็นส่วนหนึ่งของงบการเงินนี้

บริษัท ล้ำสูง (ประเทศไทย) จำกัด (มหาชน) และบริษัทย่อย

งบแสดงการเปลี่ยนแปลงส่วนของผู้ถือหุ้น

สำหรับปีสิ้นสุดวันที่ 31 ธันวาคม 2546 และ 2545

(หน่วย : บาท)

|  |    | งบการเงินเฉพาะของบริษัทฯ        |                        |  |   |                       |                     |                |               |
|--|----|---------------------------------|------------------------|--|---|-----------------------|---------------------|----------------|---------------|
|  |    | ทุนที่ออกจำหน่าย<br>และชำระแล้ว | ส่วนเกิน<br>มูลค่าหุ้น | กำไร<br>ที่ยังไม่เกิดขึ้นใน<br>เงินลงทุนชั่วคราว | ขาดทุนที่ยัง<br>ไม่เกิดขึ้นใน<br>เงินลงทุน<br>ระยะยาวอื่น | กำไรสะสม              |                     | หุ้นทุนซื้อคืน | รวม           |
|  |    |                                 |                        |  |   | จัดสรรแล้ว -<br>สำรอง | ยังไม่ได้<br>จัดสรร |                |               |
| หมายเหตุ                                   |    |                                 |                        |  | ตามกฎหมาย   | จัดสรร                |                     |                |               |
| <b>ยอดคงเหลือ ณ วันที่ 1 มกราคม 2545</b>   |    | 820,000,000                     | 241,970,265            | -  | (4,093,364)   | 44,192,627            | 92,487,837          | -              | 1,194,557,365 |
| ปรับมูลค่าชุดกรรมของเงินลงทุน              |    | -                               | -                      | 533,781  | 507,416   | -                     | -                   | -              | 1,041,197     |
| การกลับรายการเงินปันผลค้างจ่าย             |    | -                               | -                      | -  | -   | -                     | 15,000,000          | -              | 15,000,000    |
| หุ้นทุนซื้อคืนในระหว่างปี                  |    | -                               | -                      | -  | -   | -                     | -                   | (102,617,330)  | (102,617,330) |
| จัดสรรเป็นสำรองตามกฎหมาย                   | 13 | -                               | -                      | -  | -   | 6,286,344             | (6,286,344)         | -              | -             |
| เงินปันผลจ่าย                              | 17 | -                               | -                      | -  | -   | -                     | (40,125,888)        | -              | (40,125,888)  |
| กำไรสุทธิสำหรับปี                          |    | -                               | -                      | -  | -   | -                     | 125,726,870         | -              | 125,726,870   |
| <b>ยอดคงเหลือ ณ วันที่ 31 ธันวาคม 2545</b> |    | 820,000,000                     | 241,970,265            | 533,781  | (3,585,948)   | 50,478,971            | 186,802,475         | (102,617,330)  | 1,193,582,214 |
| ปรับมูลค่าชุดกรรมของเงินลงทุน              |    | -                               | -                      | (533,781)  | 1,273,531   | -                     | -                   | -              | 739,750       |
| หุ้นทุนซื้อคืนในระหว่างปี                  |    | -                               | -                      | -  | -   | -                     | -                   | (24,995,570)   | (24,995,570)  |
| จัดสรรเป็นสำรองตามกฎหมาย                   | 13 | -                               | -                      | -  | -   | 10,867,693            | (10,867,693)        | -              | -             |
| เงินปันผลจ่าย                              | 17 | -                               | -                      | -  | -   | -                     | (148,986,600)       | -              | (148,986,600) |
| กำไรสุทธิสำหรับปี                          |    | -                               | -                      | -  | -   | -                     | 216,915,690         | -              | 216,915,690   |
| <b>ยอดคงเหลือ ณ วันที่ 31 ธันวาคม 2546</b> |    | 820,000,000                     | 241,970,265            | -  | (2,312,417)   | 61,346,664            | 243,863,872         | (127,612,900)  | 1,237,255,484 |

หมายเหตุประกอบงบการเงินเป็นส่วนหนึ่งของงบการเงินนี้

บริษัท ล่าสูง (ประเทศไทย) จำกัด (มหาชน) และบริษัทย่อย  
หมายเหตุประกอบงบการเงิน

**1. ข้อมูลทั่วไป**

บริษัท ล่าสูง (ประเทศไทย) จำกัด (มหาชน) จัดตั้งขึ้นเป็นบริษัทมหาชนจำกัดตามกฎหมายไทย บริษัทประกอบกิจการในประเทศไทยโดยมีธุรกิจหลักคือการผลิตและจำหน่ายน้ำมันปาล์ม บริษัทฯมีที่อยู่จดทะเบียนตั้งอยู่เลขที่ 947/155 หมู่ 12 ถนนบางนา-ตราด แขวงบางนา เขตบางนา กรุงเทพมหานคร

**2. เกณฑ์ในการจัดทำงบการเงินรวม**

เมื่อวันที่ 28 พฤษภาคม 2546 และวันที่ 18 กรกฎาคม 2546 บริษัทฯได้ซื้อเงินลงทุนในบริษัทร่วมแห่งหนึ่งซึ่งมีผลให้อัตราส่วนการถือหุ้นเพิ่มขึ้นจากร้อยละ 24.40 เป็นร้อยละ 66.29 ทำให้บริษัทดังกล่าวเปลี่ยนสถานะจากบริษัทร่วมเป็นบริษัทย่อย งบดุลรวม ณ วันที่ 31 ธันวาคม 2546 จึงได้รวมงบดุลรวมของบริษัทดังกล่าว และงบกำไรขาดทุนรวมสำหรับปีสิ้นสุดวันเดียวกัน ได้รวมผลการดำเนินงานรวมของบริษัทนั้นตั้งแต่วันที่ 1 มิถุนายน 2546 ถึงวันที่ 31 ธันวาคม 2546

งบการเงินรวมนี้จัดทำขึ้น โดยรวมงบการเงินของบริษัท ล่าสูง (ประเทศไทย) จำกัด (มหาชน) (ซึ่งต่อไปเรียกว่า “บริษัทฯ”) และงบการเงินของบริษัทย่อยซึ่งจัดตั้งในประเทศไทยทั้งหมด (ซึ่งต่อไปนี้เรียกว่า “บริษัทย่อย”) ดังนี้ :-

|   | อัตราร้อยละของการ<br>ถือหุ้นโดยบริษัทฯ<br>และบริษัทย่อย |               | ลักษณะของธุรกิจ                                       |
|---|---|---------------|---|
|   | ทุนชำระแล้ว   | และบริษัทย่อย |   |
|   | 2546  | 2546          |   |
|   | ล้านบาท   | ร้อยละ        |   |
| <u>บริษัทย่อยที่ถือหุ้น โดยบริษัทฯ โดยตรง</u>                               |   |               |   |
| บริษัท สหอุตสาหกรรมน้ำมันปาล์ม จำกัด (มหาชน)                                | 324   | 66            | ประกอบธุรกิจการทำสวนปาล์ม น้ำมันและผลิตน้ำมันปาล์มดิบ |
| <u>บริษัทย่อยที่ถือหุ้น โดยบริษัท สหอุตสาหกรรมน้ำมันปาล์ม จำกัด (มหาชน)</u> |   |               |   |
| บริษัท พันธุ์ศรีวิวัฒน์ จำกัด   | 274   | 100           | ประกอบธุรกิจทำสวนปาล์มน้ำมัน                          |
| <u>บริษัทย่อยที่ถือหุ้น โดยบริษัท พันธุ์ศรีวิวัฒน์ จำกัด</u>                |   |               |   |
| บริษัท ประจักษ์วิวัฒน์ จำกัด  | 5   | 100           | เจ้าของสิทธิเข้าทำประโยชน์ในเขตป่าสงวนแห่งชาติ        |
| บริษัท พันธุ์ศรี จำกัด  | 5   | 100           | เจ้าของสิทธิเข้าทำประโยชน์ในเขตป่าสงวนแห่งชาติ        |

ยอดคงค้างและรายการระหว่างกันที่มีสาระสำคัญของบริษัทฯและบริษัทย่อย เงินลงทุนในบริษัทย่อยของบริษัทฯและทุนเรือนหุ้นของบริษัทย่อยได้ตัดออกจากงบการเงินรวมแล้ว

ส่วนเกินของมูลค่าเงินลงทุนในบริษัทย่อยที่เกินกว่ามูลค่าสินทรัพย์สุทธิตามบัญชีของบริษัทย่อย ณ วันซื้อแสดงไว้เป็น “ส่วนเกินของราคาทุนของเงินลงทุนในบริษัทย่อยที่สูงกว่าราคาตามบัญชี” ภายใต้อินทรัพย์ใหม่หมุนเวียนในงบดุลรวม และตัดจำหน่ายภายในระยะเวลา 20 ปีนับจากวันที่ถือหุ้นของบริษัทย่อย

มูลค่าสุทธิของเงินลงทุนและเงินสดจ่ายสุทธิในการซื้อเงินลงทุนในบริษัทย่อยมีรายละเอียดดังนี้ :-

|  | (หน่วย : บาท)             |
|--|---------------------------|
|  | <u>2546</u>               |
| สินทรัพย์ - สุทธิ  | 358,615,050               |
| หนี้สิน - สุทธิ  | (18,769,867)              |
| มูลค่าตามบัญชีของบริษัทย่อย ณ วันซื้อ                            | <u>339,845,183</u>        |
| ส่วนเกินของราคาทุนของเงินลงทุนในบริษัทย่อยที่สูงกว่าราคาตามบัญชี | <u>34,369,510</u>         |
| มูลค่าเงินลงทุนในบริษัทย่อย                                      | 374,214,693               |
| หัก : เงินสดและรายการเทียบเท่าเงินสดของบริษัทย่อย ณ วันซื้อ      | (167,267,439)             |
| เงินสดจ่ายในการซื้อเงินลงทุนสุทธิ                                | <u><u>206,947,254</u></u> |

### 3. นโยบายการบัญชีที่สำคัญ

งบการเงินนี้จัดทำขึ้นตามมาตรฐานการบัญชีที่กำหนดโดยสมาคมนักบัญชีและผู้สอบบัญชีรับอนุญาตแห่งประเทศไทยซึ่งมีผลบังคับตามพระราชบัญญัติการบัญชี พ.ศ. 2543

นโยบายการบัญชีที่สำคัญของบริษัทฯและบริษัทย่อยโดยสรุปมีดังต่อไปนี้ :-

#### 3.1 รายได้จากการขาย

รายได้จากการขายแสดงมูลค่าตามราคาในใบกำกับสินค้าโดยไม่รวมภาษีมูลค่าเพิ่มของสินค้าที่ได้ส่งมอบหลังจากหักสินค้ารับคืนและส่วนลดแล้ว

### 3.2 เงินสดและรายการเทียบเท่าเงินสด

เงินสดและรายการเทียบเท่าเงินสดหมายความรวมถึงเงินสดและเงินฝากธนาคารซึ่งถึงกำหนดจ่ายคืนภายในระยะเวลาไม่เกิน 3 เดือนและปราศจากภาระผูกพัน

### 3.3 ลูกหนี้การค้าและค่าเผื่อหนี้สงสัยจะสูญ

ลูกหนี้การค้าแสดงตามมูลค่าสุทธิที่จะได้รับ บริษัทฯและบริษัทย่อยตั้งค่าเผื่อหนี้สงสัยจะสูญสำหรับผลขาดทุน โดยประมาณที่อาจเกิดขึ้นจากการเก็บเงินจากลูกหนี้ไม่ได้ โดยพิจารณาจากประสบการณ์ในการเก็บเงินในอดีตและตามสถานะปัจจุบันของลูกหนี้ดังกล่าว ณ วันที่ในงบดุล

### 3.4 สินค้าคงเหลือ

สินค้าสำเร็จรูปแสดงมูลค่าตามราคาทุน (วิธีถัวเฉลี่ยเคลื่อนที่) หรือมูลค่าสุทธิที่จะได้รับแล้วแต่ราคาใดจะต่ำกว่า ราคาทุนดังกล่าวรวมถึงต้นทุนในการผลิตและใส่หุ้ยโรงงาน

วัตถุดิบและวัสดุที่ใช้ในการผลิตแสดงมูลค่าตามราคาทุน (วิธีถัวเฉลี่ยเคลื่อนที่) และจะถือเป็นส่วนหนึ่งของต้นทุนการผลิตเมื่อมีการเบิกใช้

ค่าเผื่อสินค้าล้าสมัยจะตั้งขึ้นสำหรับสินค้าที่ชำรุด ล้าสมัย หรือเสื่อมสภาพ

### 3.5 เงินลงทุน

เงินลงทุนในบริษัทย่อยในงบการเงินเฉพาะของบริษัทฯแสดงมูลค่าตามวิธีส่วนได้เสีย

เงินลงทุนชั่วคราวและเงินลงทุนระยะยาวในตราสารทุนในความต้องการของตลาดซึ่งบริษัทฯและบริษัทย่อยถือเป็นหลักทรัพย์เพื่อขายแสดงตามมูลค่ายุติธรรม ซึ่งมูลค่ายุติธรรมของหลักทรัพย์จดทะเบียนคำนวณจากราคาเสนอซื้อล่าสุด ณ สิ้นวันทำการสุดท้ายของงวดของตลาดหลักทรัพย์แห่งประเทศไทย บริษัทฯและบริษัทย่อยรับรู้การเปลี่ยนแปลงมูลค่าของเงินลงทุนเป็นรายการแยกต่างหากในส่วนของผู้ถือหุ้นจนกระทั่งจำหน่ายหลักทรัพย์ดังกล่าวออกไป จึงบันทึกการเปลี่ยนแปลงมูลค่านั้นในงบกำไรขาดทุน

### 3.6 ที่ดิน อาคารและอุปกรณ์/ค่าเสื่อมราคาและค่าตัดจำหน่าย

ที่ดินแสดงมูลค่าตามราคาทุน อาคารและอุปกรณ์แสดงมูลค่าตามราคาทุนหลังหักค่าเสื่อมราคาสะสม ค่าเสื่อมราคาของอาคารและอุปกรณ์คำนวณจากราคาทุนโดยวิธีเส้นตรงตามอายุการใช้งานโดยประมาณของสินทรัพย์ดังนี้ :-

|   |   |                |
|---|---|----------------|
| ต้นทุนสิทธิการใช้ประโยชน์ที่ดินป่าสงวน  | - | ตามอายุสัมปทาน |
| อาคารและส่วนปรับปรุงอาคาร               | - | 20 - 30 ปี     |
| ระบบบำบัดน้ำเสีย                        | - | 30 ปี          |
| เครื่องจักร อุปกรณ์โรงงานและอุปกรณ์สวน  | - | 5 - 15 ปี      |
| เครื่องตกแต่ง ติดตั้งและอุปกรณ์สำนักงาน | - | 5 - 10 ปี      |
| ยานพาหนะ                                | - | 5 ปี           |

ไม่มีการคิดค่าเสื่อมราคาสำหรับที่ดิน งานระหว่างก่อสร้าง และเครื่องจักรระหว่างติดตั้ง

ต้นทุนการพัฒนาสวนป่าลุ่มน้ำมันเป็นยอดเงินลงทุนในการปลูกต้นป่าลุ่ม ซึ่งตัดจำหน่ายตามอายุการให้ผลผลิตของต้นป่าลุ่ม (25 ปี) หรือตามอายุของสิทธิการใช้ประโยชน์ที่ดินป่าสงวนที่เหลืออยู่แล้วแต่อย่างไรก็ตามจะต่ำกว่า

ค่าใช้จ่ายที่เกี่ยวข้องกับการปลูกป่าลุ่มซ่อมและปลูกป่าลุ่มเพิ่มเติมในพื้นที่ที่มีการเก็บเกี่ยวแล้วจะถือเป็นค่าใช้จ่ายในงบกำไรขาดทุนทั้งจำนวน

ค่าเสื่อมราคาและค่าตัดจำหน่ายได้รวมอยู่ในการคำนวณผลการดำเนินงาน

### 3.7 หุ้นทุนซื้อคืน

หุ้นทุนซื้อคืนแสดงมูลค่าในงบดุลด้วยราคาทุนเป็นรายการหักจากส่วนของผู้ถือหุ้นทั้งหมด หากราคาขายของหุ้นทุนซื้อคืนสูงกว่าราคาซื้อหุ้นทุนซื้อคืน บริษัทจะรับรู้ผลต่างเข้าบัญชีส่วนเกินมูลค่าหุ้นทุนซื้อคืนและหากราคาขายของหุ้นทุนซื้อคืนต่ำกว่าราคาซื้อหุ้นทุนซื้อคืน บริษัทจะนำผลต่างหักจากส่วนเกินมูลค่าหุ้นทุนซื้อคืนให้หมดไปก่อน แล้วจึงนำผลต่างที่เหลืออยู่ไปหักจากบัญชีกำไรสะสม

### 3.8 เงินตราต่างประเทศ

รายการที่เป็นเงินตราต่างประเทศซึ่งเกิดขึ้นระหว่างปีได้แปลงค่าเป็นเงินบาทโดยใช้อัตราแลกเปลี่ยน ณ วันที่ที่เกิดรายการ สินทรัพย์และหนี้สินที่เป็นเงินตราต่างประเทศคงเหลืออยู่ ณ วันที่ในงบดุลได้แปลงค่าเป็นเงินบาทโดยใช้อัตราแลกเปลี่ยน ณ วันที่ในงบดุลเว้นแต่รายการที่ได้ตกลงอัตราแลกเปลี่ยนล่วงหน้ากับธนาคารไว้จะใช้อัตราที่ตกลงกันนั้นแทน

กำไรและขาดทุนที่เกิดจากการเปลี่ยนแปลงในอัตราแลกเปลี่ยนได้รวมอยู่ในการคำนวณผลการดำเนินงาน ค่าธรรมเนียมหรือส่วนลด (ผลต่างระหว่างอัตราแลกเปลี่ยน ณ วันที่ที่เข้าทำสัญญาและอัตราแลกเปลี่ยนล่วงหน้า) จะถูกตั้งพักและตัดจำหน่ายเป็นรายได้หรือค่าใช้จ่ายในงบกำไรขาดทุน โดยวิธีเส้นตรงตามอายุของสัญญา

### 3.9 เครื่องมือทางการเงิน

บริษัทฯ ไม่มีนโยบายที่จะประกอบธุรกรรมตราสารทางการเงินนอกงบดุลที่เป็นตราสารอนุพันธ์เพื่อการเก็งกำไรหรือเพื่อการค้า

เครื่องมือทางการเงินที่แสดงในงบดุลประกอบด้วยเงินสดและรายการเทียบเท่าเงินสด เงินลงทุน เงินกู้ยืมจากธนาคาร ลูกหนี้และเจ้าหนี้การค้าและตราสารอนุพันธ์ทางการเงิน ซึ่งนโยบายการบัญชีเฉพาะสำหรับรายการแต่ละรายการได้เปิดเผยแยกไว้ในแต่ละหัวข้อที่เกี่ยวข้อง

### 3.10 กำไรต่อหุ้น

กำไรต่อหุ้นที่แสดงไว้ในงบกำไรขาดทุนเป็นกำไรต่อหุ้นขั้นพื้นฐาน ซึ่งคำนวณโดยการหารกำไรสุทธิสำหรับปีด้วยจำนวนหุ้นสามัญถ่วงเฉลี่ยถ่วงน้ำหนักที่ออกอยู่ในระหว่างปี

### 3.11 การใช้ประมาณการทางบัญชี

ในการจัดทำงบการเงินตามหลักการบัญชีที่รับรองทั่วไป ในบางกรณี ฝ่ายบริหารอาจต้องใช้การประมาณการรายการบัญชีบางรายการ ซึ่งมีผลกระทบต่อจำนวนเงินที่แสดงในงบการเงินและหมายเหตุประกอบงบการเงิน ด้วยเหตุนี้ ผลที่เกิดขึ้นจริงในภายหลังจึงอาจแตกต่างไปจากจำนวนที่ประมาณไว้



#### 4. เงินลงทุนชั่วคราว

|   | (หน่วย : บาท) |                          |
|---|---------------|--------------------------|
|   | งบการเงินรวม  | งบการเงินเฉพาะของบริษัทฯ |
|   | 2546          | 2545                     |
| <u>ตราสารทุน</u>                                |               |                          |
| กองทุนเปิดทหารไทยธนบดี                          | -             | 1,000,000                |
| กองทุนเปิดทหารไทยธนรัฐ                          | -             | 10,000,000               |
| กองทุนเปิดอยุธยาตราสารเจริญทรัพย์               | -             | 70,000,000               |
| รวม   | -             | 81,000,000               |
| บวก : ค่าไรที่ยังไม่เกิดขึ้นในเงินลงทุนชั่วคราว | -             | 533,781                  |
| เงินลงทุนชั่วคราว                               | -             | 81,533,781               |

#### 5. ลูกหนี้การค้า

ณ วันที่ 31 ธันวาคม 2546 และ 2545 บริษัทฯและบริษัทย่อยมีลูกหนี้การค้าแยกตามอายุหนี้ที่ค้างชำระดังนี้ :-

|                               | (หน่วย : บาท) |                          |
|-------------------------------|---------------|--------------------------|
|                               | งบการเงินรวม  | งบการเงินเฉพาะของบริษัทฯ |
|                               | 2546          | 2545                     |
| <u>กิจการที่เกี่ยวข้องกัน</u> |               |                          |
| - ไม่เกิน 3 เดือน             | 1,471,525     | 973,208                  |
| - 3 - 6 เดือน                 | 49,450        | -                        |
| รวม                           | 1,520,975     | 973,208                  |
| <u>บริษัทอื่น</u>             |               |                          |
| เชื่กรับลงวันที่ล่วงหน้า      | 19,989,654    | 26,516,280               |
| ลูกหนี้เชื่กรับ               | 7,544,456     | 7,500,119                |
| ลูกหนี้การค้า                 |               |                          |
| - ไม่เกิน 3 เดือน             | 280,886,514   | 210,855,862              |
| - 3 - 6 เดือน                 | 475,190       | 411,378                  |
| - 6 - 12 เดือน                | 201,014       | 382,704                  |
| - มากกว่า 12 เดือน            | 6,614,799     | 4,174,906                |
| รวม                           | 315,711,627   | 249,841,249              |
| หัก : ค่าเผื่อหนี้สงสัยจะสูญ  | (15,379,761)  | (10,765,005)             |
| สุทธิ                         | 300,331,866   | 239,076,244              |
| รวมลูกหนี้การค้า - สุทธิ      | 301,852,841   | 240,049,452              |

## 6. รายการธุรกิจกับกิจการที่เกี่ยวข้องกัน

ในระหว่างปี บริษัทฯมีรายการธุรกิจที่สำคัญกับบริษัทย่อยและบริษัทที่เกี่ยวข้องกัน (เกี่ยวข้องกัน โดยการมีผู้ถือหุ้นและ/หรือกรรมการร่วมกัน) รายการธุรกิจดังกล่าวเป็นไปตามเงื่อนไขและเกณฑ์ที่ตกลงร่วมกันระหว่างบริษัทฯและบริษัทเหล่านั้นและเป็นไปตามปกติธุรกิจโดยสามารถสรุปได้ดังนี้ :-

(หน่วย : ล้านบาท)

|  | สำหรับปีสิ้นสุดวันที่ 31 ธันวาคม |                          |       | นโยบายการกำหนดราคา   |
|--|----------------------------------|--------------------------|-------|--|
|  | งบการเงินรวม                     | งบการเงินเฉพาะของบริษัทฯ | 2545  |  |
|  | 2546                             | 2546                     | 2545  |  |
| <u>รายการธุรกิจกับบริษัทย่อย</u>             |                                  |                          |       |  |
| ซื้อสินค้า                                   | -                                | 181.1                    | -     | ราคาตามที่ระบุในสัญญาขายล่วงหน้าโดยใช้ราคาตลาด ณ วันนั้นหรือราคาตลาด |
| <u>รายการธุรกิจกับบริษัทที่เกี่ยวข้องกัน</u> |                                  |                          |       |  |
| ซื้อสินค้า                                   | 107.9                            | 107.9                    | 269.4 | ราคาตามที่ระบุในสัญญาขายล่วงหน้าโดยใช้ราคาตลาด ณ วันนั้นหรือราคาตลาด |
| ขายสินค้า                                    | 1.6                              | 1.6                      | 2.8   | ราคาที่ตกลงร่วมกัน   |

ยอดคงค้างของรายการข้างต้น ได้แสดงแยกต่างหากในงบดุล ซึ่งมีรายละเอียดดังนี้ :-

(หน่วย : บาท)

|  | งบการเงินรวม | งบการเงินเฉพาะของบริษัทฯ |            |
|--|--------------|--------------------------|------------|
|  | 2546         | 2546                     | 2545       |
| <u>ลูกหนี้การค้ากิจการที่เกี่ยวข้องกัน</u>   |              |                          |            |
| <u>บริษัทย่อย</u>                            |              |                          |            |
| บริษัท สหอุตสาหกรรมน้ำมันปาล์ม จำกัด (มหาชน) | -            | 12,629                   | -          |
| <u>บริษัทที่เกี่ยวข้องกัน</u>                |              |                          |            |
| ลำสูง สิงคโปร์ พีทีอี ลิมิเต็ด               | 245,662      | 245,662                  | 681,672    |
| ลำสูง (เอ็ม) เบอร์ฮาด                        | -            | -                        | 291,536    |
| ลำสูง เอ็ดคิเบล ออยส์ เอชดีเอ็ม บีเอชดี      | 1,275,313    | 1,275,313                | -          |
| รวมลูกหนี้การค้า - กิจการที่เกี่ยวข้องกัน    | 1,520,975    | 1,533,604                | 973,208    |
| <u>เจ้าหนี้การค้ากิจการที่เกี่ยวข้องกัน</u>  |              |                          |            |
| <u>บริษัทย่อย</u>                            |              |                          |            |
| บริษัท สหอุตสาหกรรมน้ำมันปาล์ม จำกัด (มหาชน) | -            | 28,500,085               | 12,859,680 |
| รวมเจ้าหนี้การค้า - กิจการที่เกี่ยวข้องกัน   | -            | 28,500,085               | 12,859,680 |

## 7. สินค้ำคงเหลือ

สินค้ำคงเหลือ ณ วันที่ 31 ธันวาคม 2546 และ 2545 ประกอบด้วยรายละเอียดดังนี้ :-

(หน่วย : บาท)

|  | งบการเงินรวม |             | งบการเงินเฉพาะของบริษัทฯ |      |
|--|--------------|-------------|--------------------------|------|
|  | 2546         | 2545        | 2546                     | 2545 |
| สินค้ำสำเร็จรูป                                | 137,609,066  | 106,408,748 | 78,719,700               |      |
| งานระหว่างทำ                                   | 415,926,842  | 425,206,252 | 292,257,537              |      |
| วัตถุดิบ                                       | 22,990,431   | 22,990,431  | 39,665,832               |      |
| วัสดุสิ้นเปลืองและอะไหล่                       | 28,393,945   | 20,687,195  | 26,421,722               |      |
| รวม  | 604,920,284  | 575,292,626 | 437,064,791              |      |
| หัก : ค่าเผื่อสินค้ำเสื่อมและการลดมูลค่าสินค้ำ | (7,621,911)  | (1,104,290) | (1,136,375)              |      |
| สินค้ำคงเหลือ - สุทธิ                          | 597,298,373  | 574,188,336 | 435,928,416              |      |

## 8. เงินลงทุนในกิจการที่เกี่ยวข้องกันซึ่งบันทึกโดยวิธีส่วนได้เสีย

(หน่วย : บาท)

| ชื่อบริษัท                   | ประเภทธุรกิจ    | ทุนชำระแล้ว |             | สัดส่วนการลงทุน |        | เงินลงทุน   |                 |             |             | เงินปันผลรับ |            |  |
|------------------------------|-----------------|-------------|-------------|-----------------|--------|-------------|-----------------|-------------|-------------|--------------|------------|--|
|                              |                 | 2546        | 2545        | 2546            | 2545   | วิธีราคาทุน | วิธีส่วนได้เสีย | 2546        | 2545        | 2546         | 2545       |  |
|                              |                 |             |             | ร้อยละ          | ร้อยละ |             |                 |             |             |              |            |  |
| <b>เงินลงทุนในบริษัทย่อย</b> |                 |             |             |                 |        |             |                 |             |             |              |            |  |
| บริษัท สหอุตสาหกรรม          | ประกอบธุรกิจการ |             |             |                 |        |             |                 |             |             |              |            |  |
| น้ำมันปาล์ม จำกัด            | สวนปาล์ม        |             |             |                 |        |             |                 |             |             |              |            |  |
| (มหาชน)                      | น้ำมันและผลัด   |             |             |                 |        |             |                 |             |             |              |            |  |
|                              | น้ำมันปาล์มดิบ  | 324,050,000 | 324,050,000 | 66.29           | 24.40  | 698,505,933 | 325,635,240     | 620,634,249 | 239,416,070 | 57,249,894   | 31,571,116 |  |
| รวมเงินลงทุนในกิจการที่      |                 |             |             |                 |        |             |                 |             |             |              |            |  |
| เกี่ยวข้องกับซึ่งบันทึก      |                 |             |             |                 |        |             |                 |             |             |              |            |  |
| โดยวิธีส่วน                  | ได้             |             |             |                 |        |             |                 |             |             |              |            |  |
| ได้                          |                 |             |             |                 |        | 698,505,933 | 325,635,240     | 620,634,249 | 239,416,070 | 57,249,894   | 31,571,116 |  |

ตามที่กล่าวไว้ในหมายเหตุประกอบงบการเงินข้อ 2 ในระหว่างปี 2546 บริษัทฯได้ซื้อเงินลงทุนในบริษัท สหอุตสาหกรรมน้ำมันปาล์ม จำกัด (มหาชน) เพิ่มเติม ซึ่งมีผลให้อัตราส่วนการถือหุ้นเพิ่มขึ้นจากร้อยละ 24.40 เป็นร้อยละ 66.29 ทำให้บริษัทดังกล่าวเปลี่ยนสถานะจากบริษัทร่วมเป็นบริษัทย่อย บริษัทฯได้บันทึกส่วนแบ่งกำไรจากเงินลงทุนตามวิธีส่วนได้เสียสำหรับปีสิ้นสุดวันที่ 31 ธันวาคม 2546 เป็นจำนวนประมาณ 64.5 ล้านบาท (2545 : 7.8 ล้านบาท) ส่วนแบ่งกำไรตั้งแต่วันที่บริษัทร่วมเปลี่ยนสถานะเป็นบริษัทย่อยได้ตัดออกจากงบการเงินรวมแล้ว

## 9. เงินลงทุนระยะยาวอื่น

|   | (หน่วย : บาท)     |                          |                |
|---|-------------------|--------------------------|----------------|
|   | งบการเงินรวม      | งบการเงินเฉพาะของบริษัทฯ |                |
|   | <u>2546</u>       | <u>2546</u>              | <u>2545</u>    |
| <u>ตราสารทุน</u>                                      |                   |                          |                |
| กองทุนเปิดกำไรเพิ่มทุน                                | 1,000,000         | 1,000,000                | 1,000,000      |
| กองทุนเปิดทีซีเอ็ม หุ้นทุน (เดิมชื่อกองทุนไทยออร์คิด) | 300,000           | 300,000                  | 300,000        |
| กองทุนเปิดเกียรติจิน                                  | 200,000           | 200,000                  | 200,000        |
| หุ้นทุนธนาคารกรุงเทพ                                  | 16,853,850        | -                        | -              |
| รวม   | 18,353,850        | 1,500,000                | 1,500,000      |
| หัก : ขาดทุนที่ยังไม่เกิดขึ้นในเงินลงทุนระยะยาวอื่น   | (3,217,143)       | (533,293)                | (1,043,749)    |
| เงินลงทุนระยะยาวอื่น - สุทธิ                          | <u>15,136,707</u> | <u>966,707</u>           | <u>456,251</u> |

|  | (หน่วย : บาท)    |                          |                  |
|--|------------------|--------------------------|------------------|
|  | งบการเงินรวม     | งบการเงินเฉพาะของบริษัทฯ |                  |
|  | <u>2546</u>      | <u>2546</u>              | <u>2545</u>      |
| <u>ขาดทุนที่ยังไม่เกิดขึ้นในเงินลงทุนระยะยาวอื่น</u> |                  |                          |                  |
| ส่วนที่เป็นของบริษัทฯ                                | 533,293          | 533,293                  | 1,043,749        |
| ส่วนที่เป็นของบริษัทย่อย                             | 2,683,850        | -                        | -                |
| รวม  | 3,217,143        | 533,293                  | 1,043,749        |
| ขาดทุนที่ยังไม่เกิดขึ้นตามส่วนเงินลงทุนของบริษัทฯ    |                  |                          |                  |
| และส่วนของผู้ถือหุ้นส่วนน้อย                         | (904,726)        | 1,779,124                | 2,542,199        |
| ขาดทุนที่ยังไม่เกิดขึ้นในเงินลงทุนระยะยาวอื่น        | <u>2,312,417</u> | <u>2,312,417</u>         | <u>3,585,948</u> |

## 10. ที่ดิน อาคารและอุปกรณ์

(หน่วย : บาท)

|   | งบการเงินรวม |  |                           |                             |             |  |              |  |     |
|---|--------------|--|---------------------------|-----------------------------|-------------|--|--------------|--|-----|
|   | ที่ดิน       | ต้นทุนสิทธิการใช้ที่ดินป่าสงวนและการพัฒนาสวนป่าล้มน้ำมัน | อาคารและส่วนปรับปรุงอาคาร | เครื่องจักรและอุปกรณ์โรงงาน |             | เครื่องตกแต่งติดตั้งและอุปกรณ์สำนักงาน | ยานพาหนะ     | งานระหว่างก่อสร้างและเครื่องจักรระหว่างติดตั้ง | รวม |
|   |              |  |                           | อุปกรณ์และระบบบำบัดน้ำเสีย  | เครื่อง     |  |              |  |     |
| <b>ราคาทุน</b>  |              |  |                           |                             |             |  |              |  |     |
| 31 ธันวาคม 2545   | 30,758,625   | -  | 232,023,308               | 593,626,452                 | 26,291,449  | 27,603,217                             | 553,615      | 910,856,666                                    |     |
| ที่ดิน อาคารและอุปกรณ์ - บริษัทย่อย                               | 123,159,615  | 450,137,861  | 151,570,818               | 242,766,180                 | 19,405,839  | 65,709,458                             | 52,750,503   | 1,105,500,274                                  |     |
| ซื้อเพิ่ม   | 154,937      | -  | -                         | 8,884,260                   | 1,526,992   | 13,818,486                             | 67,170,447   | 91,555,122                                     |     |
| จำหน่าย   | (5,904)      | -  | (187,147)                 | (6,833,673)                 | (1,190,486) | (3,740,515)                            | -            | (11,957,725)                                   |     |
| โอนเข้า (ออก)   | -            | -  | 1,891,270                 | 44,843,031                  | 628,056     | (2,800,000)                            | (44,562,357) | -  |     |
| 31 ธันวาคม 2546   | 154,067,273  | 450,137,861  | 385,298,249               | 883,286,250                 | 46,661,850  | 100,590,646                            | 75,912,208   | 2,095,954,337                                  |     |
| <b>ค่าเสื่อมราคาสะสม</b>  |              |  |                           |                             |             |  |              |  |     |
| 31 ธันวาคม 2545   | -            | -  | 122,343,180               | 308,270,102                 | 21,981,252  | 17,278,829                             | -            | 469,873,363                                    |     |
| ค่าเสื่อมราคาสะสม - บริษัทย่อย                                    | -            | 245,714,020  | 78,174,333                | 147,492,181                 | 15,011,940  | 46,922,231                             | -            | 533,314,705                                    |     |
| ค่าเสื่อมราคาสำหรับปี   | -            | 18,014,116   | 16,539,970                | 55,650,618                  | 3,758,599   | 10,453,974                             | -            | 104,417,277                                    |     |
| จำหน่าย   | -            | -  | (132,410)                 | (4,330,926)                 | (1,137,758) | (3,731,374)                            | -            | (9,332,468)                                    |     |
| 31 ธันวาคม 2546   | -            | 263,728,136  | 216,925,073               | 507,081,975                 | 39,614,033  | 70,923,660                             | -            | 1,098,272,877                                  |     |
| <b>ค่าเผื่อการด้อยค่า</b>   |              |  |                           |                             |             |  |              |  |     |
| 31 ธันวาคม 2545   | -            | -  | -                         | -                           | -           | -                                      | -            | -  |     |
| ค่าเผื่อการด้อยค่า - บริษัทย่อย                                   | 14,487,948   | -  | -                         | -                           | -           | -                                      | -            | 14,487,948                                     |     |
| 31 ธันวาคม 2546   | 14,487,948   | -  | -                         | -                           | -           | -                                      | -            | 14,487,948                                     |     |
| <b>มูลค่าสุทธิตามบัญชี</b>  |              |  |                           |                             |             |  |              |  |     |
| 31 ธันวาคม 2546   | 139,579,325  | 186,409,725  | 168,373,176               | 375,341,329                 | 7,910,763   | 29,666,986                             | 75,912,208   | 983,193,512                                    |     |
| ค่าเสื่อมราคาทั้งหมดอยู่ในงบกำไรขาดทุนรวมสำหรับปี                 |              |  |                           |                             |             |  |              |  |     |
| ค่าเสื่อมราคาสำหรับปี 2546  |              |  |                           |                             |             |  |              | 104,417,277                                    |     |
| หัก : ค่าเสื่อมราคาก่อนวันที่บริษัทร่วมเปลี่ยนสถานะเป็นบริษัทย่อย |              |  |                           |                             |             |  |              | 22,291,075                                     |     |
|   |              |  |                           |                             |             |  |              | 82,126,202                                     |     |

(หน่วย : บาท)

## งบการเงินเฉพาะของบริษัทฯ

|                                       | ที่ดิน     | อาคารและ<br>ส่วนปรับปรุง<br>อาคาร | เครื่องจักร<br>อุปกรณ์โรงงาน<br>และระบบบำบัด<br>น้ำเสีย | เครื่องตกแต่ง<br>ติดตั้ง<br>และอุปกรณ์<br>สำนักงาน | ยานพาหนะ    | งานระหว่าง<br>ก่อสร้าง<br>และเครื่องจักร<br>ระหว่างติดตั้ง | รวม         |
|---------------------------------------|------------|-----------------------------------|---|--|-------------|--|-------------|
| <b>ราคาทุน</b>                        |            |                                   |   |  |             |  |             |
| 31 ธันวาคม 2545                       | 30,758,625 | 232,023,308                       | 593,626,452   | 26,291,449   | 27,603,217  | 553,615  | 910,856,666 |
| ซื้อเพิ่ม                             | -          | -                                 | 7,037,425   | 284,307  | 4,378,486   | 11,844,801   | 23,545,019  |
| จำหน่าย                               | -          | (69,258)                          | (3,911,558)   | (589,978)  | (2,360,515) | -  | (6,931,309) |
| โอนเข้า (ออก)                         | -          | 107,437                           | 10,622,628  | 1,116,105  | -           | (11,846,170)   | -           |
| 31 ธันวาคม 2546                       | 30,758,625 | 232,061,487                       | 607,374,947   | 27,101,883   | 29,621,188  | 552,246  | 927,470,376 |
| <b>ค่าเสื่อมราคาสะสม</b>              |            |                                   |   |  |             |  |             |
| 31 ธันวาคม 2545                       | -          | 122,343,180                       | 308,270,102   | 21,981,252   | 17,278,829  | -  | 469,873,363 |
| ค่าเสื่อมราคาสำหรับปี                 | -          | 8,906,954                         | 34,433,206  | 1,937,114  | 3,749,423   | -  | 49,026,697  |
| จำหน่าย                               | -          | (14,561)                          | (2,218,006)   | (585,463)  | (2,351,399) | -  | (5,169,429) |
| 31 ธันวาคม 2546                       | -          | 131,235,573                       | 340,485,302   | 23,332,903   | 18,676,853  | -  | 513,730,631 |
| <b>มูลค่าสุทธิตามบัญชี</b>            |            |                                   |   |  |             |  |             |
| 31 ธันวาคม 2545                       | 30,758,625 | 109,680,128                       | 285,356,350   | 4,310,197  | 10,324,388  | 553,615  | 440,983,303 |
| 31 ธันวาคม 2546                       | 30,758,625 | 100,825,914                       | 266,889,645   | 3,768,980  | 10,944,335  | 552,246  | 413,739,745 |
| ค่าเสื่อมราคาโดยรวมอยู่ในงบกำไรขาดทุน |            |                                   |   |  |             |  |             |
| 2545                                  |            |                                   |   |  |             |  | 48,586,097  |
| 2546                                  |            |                                   |   |  |             |  | 49,026,697  |

บริษัทย่อยแห่งหนึ่งมีพื้นที่เพาะปลูกรวมทั้งสิ้นประมาณ 23,193 ไร่ โดยมีเอกสารแสดงสิทธิตามกฎหมายเป็น โฉนดที่ดินและเอกสารแสดงกรรมสิทธิ์อื่น ๆ (น.ส. 3ก และ น.ส. 3) รวมพื้นที่ประมาณ 8,837 ไร่ ส่วนที่เหลือบริษัทย่อยดังกล่าวได้รับโอนการครอบครองมาโดยไม่มีเอกสารแสดงสิทธิตามกฎหมาย

ณ วันที่ 31 ธันวาคม 2546 บริษัทฯและบริษัทย่อยมีอุปกรณ์จำนวนหนึ่งซึ่งตัดค่าเสื่อมราคาหมดแล้วแต่ยังใช้งานอยู่ ราคาทุนก่อนหักค่าเสื่อมราคาสะสมของสินทรัพย์ดังกล่าวมีจำนวนประมาณ 338 ล้านบาท เฉพาะของบริษัทฯมีจำนวนประมาณ 219 ล้านบาท (2545 : 199 ล้านบาท)

### 11. เงินกู้ยืมระยะสั้นจากธนาคาร

ณ วันที่ 31 ธันวาคม 2546 บริษัทฯ มีเงินกู้ยืมระยะสั้นจากธนาคารเป็นจำนวนเงินทั้งสิ้น 170 ล้านบาท โดยมีอัตราดอกเบี้ยร้อยละ 1.75% - 2% ต่อปี

### 12. เงินกู้ยืมระยะยาว

|                                    | (หน่วย : บาท)      |                          |             |
|------------------------------------|--------------------|--------------------------|-------------|
|                                    | งบการเงินรวม       | งบการเงินเฉพาะของบริษัทฯ |             |
|                                    | <u>2546</u>        | <u>2546</u>              | <u>2545</u> |
| เงินกู้ยืมระยะยาว                  | 270,000,000        | 270,000,000              | -           |
| หัก : ส่วนที่กำหนดชำระภายในหนึ่งปี | (77,142,857)       | (77,142,857)             | -           |
| เงินกู้ยืมระยะยาว - สุทธิ          | <u>192,857,143</u> | <u>192,857,143</u>       | <u>-</u>    |

ในระหว่างปี 2546 บริษัทฯ ได้เข้าทำสัญญากู้ยืมเงินระยะยาวกับธนาคารในประเทศแห่งหนึ่งเป็นจำนวนเงิน 370 ล้านบาท (วงเงินกู้ยืมตามสัญญาจำนวน 600 ล้านบาท) เพื่อซื้อเงินลงทุนในบริษัทร่วมเพิ่มเติมตามที่กล่าวไว้ในหมายเหตุประกอบงบการเงินข้อ 2 เงินกู้ยืมนี้มีกำหนดเวลาชำระคืนเงินต้นทุก 6 เดือนรวม 8 งวด หลังจากวันแรกที่มีการเบิกใช้วงเงินกู้ดังกล่าว และคิดดอกเบี้ยในอัตรา THBFIX บวกด้วยอัตราคงที่ (Applicable Margin) ภายในระยะเวลาที่ตกลงไว้กับธนาคาร บริษัทฯ ได้จ่ายคืนเงินกู้ยืมเป็นจำนวน 100 ล้านบาทในระหว่างปีและ ณ วันที่ 31 ธันวาคม 2546 เงินกู้ยืมมียอดคงเหลือจำนวน 270 ล้านบาท

ภายใต้สัญญากู้ยืมดังกล่าวได้กำหนดข้อปฏิบัติและข้อจำกัดบางประการตามปกติของธนาคาร ซึ่งรวมถึงเงื่อนไขการจ่ายเงินปันผลและการก่อภาระผูกพันต่อสินทรัพย์เว้นแต่จะได้รับความยินยอมจากผู้ให้กู้ เป็นต้น

### 13. สำรองตามกฎหมาย

ตามพระราชบัญญัติบริษัทมหาชนจำกัด พ.ศ. 2535 บริษัทฯ จะต้องจัดสรรกำไรสุทธิประจำปีส่วนหนึ่งไว้เป็นทุนสำรองตามกฎหมายไม่น้อยกว่าร้อยละห้าของกำไรสุทธิประจำปีหักด้วยยอดขาดทุนสะสมยกมา (ถ้ามี) จนกว่าทุนสำรองนี้จะมีจำนวนไม่น้อยกว่าร้อยละสิบของทุนจดทะเบียน สำรองตามกฎหมายดังกล่าวไม่สามารถนำไปจ่ายเป็นเงินปันผลได้

ในระหว่างปี 2546 บริษัทฯ ได้จัดสรรกำไรเป็นทุนสำรองตามกฎหมายจำนวนประมาณ 10.9 ล้านบาท (2545 : 6.3 ล้านบาท)

#### 14. หุ้นทุนซื้อคืน

|                         | งบการเงินรวม | งบการเงินเฉพาะ<br>ของบริษัทฯ |           |
|-------------------------|--------------|------------------------------|-----------|
|                         |              | 2546                         | 2545      |
| จำนวนหุ้นทุน (หุ้น)     | 8,200,000    | 8,200,000                    | 6,494,500 |
| ราคาเฉลี่ยต่อหุ้น (บาท) | 15.56        | 15.56                        | 15.80     |

เมื่อวันที่ 12 พฤศจิกายน 2545 ที่ประชุมคณะกรรมการบริษัทฯมีมติอนุมัติให้ซื้อหุ้นคืนเพื่อวัตถุประสงค์ในการบริหารเงินสดคงเหลือที่เป็นสภาพคล่องส่วนเกินของบริษัทฯ ในวงเงินไม่เกิน 150 ล้านบาท โดยจะซื้อหุ้นคืนเป็นจำนวนไม่เกิน 8.2 ล้านหุ้น หรือคิดเป็นร้อยละ 10 ของหุ้นที่ออกและจำหน่ายได้แล้วทั้งหมดของบริษัทฯ โดยกำหนดระยะเวลาจำหน่ายหุ้นทุนที่ซื้อคืนตั้งแต่วันที่ 1 ธันวาคม 2546 ถึงวันที่ 30 พฤศจิกายน 2549 (ภายหลัง 6 เดือน นับแต่การซื้อหุ้นคืนเสร็จสิ้น แต่ต้องไม่เกิน 3 ปี) ในกรณีที่บริษัทฯจำหน่ายหุ้นไม่หมดภายในระยะเวลาที่กำหนด บริษัทฯจะลดทุนที่ออกและชำระแล้วลง โดยวิธีตัดหุ้นทุนที่ซื้อคืนและยังไม่ได้จำหน่ายที่เหลืออยู่

#### 15. ค่าตอบแทนกรรมการ

ค่าตอบแทนกรรมการนี้เป็นผลประโยชน์ที่จ่ายให้แก่กรรมการของบริษัทฯตามมาตรา 90 ของพระราชบัญญัติบริษัทมหาชนจำกัด พ.ศ. 2535 โดยไม่รวมเงินเดือนและผลประโยชน์ที่เกี่ยวข้องที่จ่ายให้กับกรรมการบริหาร

#### 16. ภาษีเงินได้นิติบุคคล

ภาษีเงินได้นิติบุคคลสำหรับปีของบริษัทฯและบริษัทย่อยคำนวณขึ้นจากกำไรของส่วนงานที่ไม่ได้รับสิทธิพิเศษยกเว้นภาษีเงินได้นิติบุคคลจากคณะกรรมการส่งเสริมการลงทุนหลังจากหักด้วยส่วนแบ่งกำไรจากเงินลงทุนตามวิธีส่วนได้เสียและหลังจากบวกกลับด้วยค่าใช้จ่ายที่ไม่อนุญาตให้ถือเป็นรายจ่ายในการคำนวณภาษี



## 17. เงินปันผลจ่าย

เมื่อวันที่ 7 สิงหาคม 2546 ที่ประชุมคณะกรรมการครั้งที่ 6/2546 ของบริษัทฯ ได้มีมติอนุมัติการจ่ายเงินปันผลระหว่างกาลจากการดำเนินงานสำหรับงวดหกเดือนสิ้นสุดวันที่ 30 มิถุนายน 2546 ให้แก่ผู้ถือหุ้นในอัตราหุ้นละ 1 บาท รวมเป็นจำนวนเงินทั้งสิ้นประมาณ 73.8 ล้านบาท

เมื่อวันที่ 7 สิงหาคม 2546 ที่ประชุมคณะกรรมการครั้งที่ 6/2546 ของบริษัทฯ ย่อยแห่งหนึ่ง ได้มีมติอนุมัติการจ่ายเงินปันผลระหว่างกาลจากการดำเนินงานสำหรับงวดหกเดือนสิ้นสุดวันที่ 30 มิถุนายน 2546 ให้แก่ผู้ถือหุ้นในอัตราหุ้นละ 2.5 บาท รวมเป็นจำนวนเงินทั้งสิ้นประมาณ 81.0 ล้านบาท

เมื่อวันที่ 3 เมษายน 2546 ที่ประชุมสามัญประจำปีผู้ถือหุ้นของบริษัทฯ ได้มีมติอนุมัติการจ่ายเงินปันผลจากผลการดำเนินงานสำหรับปีสิ้นสุดวันที่ 31 ธันวาคม 2545 ให้แก่ผู้ถือหุ้นในอัตราหุ้นละ 1 บาท รวมเป็นจำนวนเงินทั้งสิ้นประมาณ 75.2 ล้านบาท

เมื่อวันที่ 28 เมษายน 2546 ที่ประชุมสามัญประจำปีผู้ถือหุ้นของบริษัทฯ ย่อยแห่งหนึ่ง ได้มีมติอนุมัติการจ่ายเงินปันผลจากผลการดำเนินงานสำหรับปีสิ้นสุดวันที่ 31 ธันวาคม 2545 ให้แก่ผู้ถือหุ้นในอัตราหุ้นละ 0.45 บาท รวมเป็นจำนวนเงินทั้งสิ้นประมาณ 14.5 ล้านบาท

เมื่อวันที่ 9 เมษายน 2545 ที่ประชุมสามัญประจำปีผู้ถือหุ้นของบริษัทฯ ได้มีมติอนุมัติการจ่ายเงินปันผลจากผลการดำเนินงานสำหรับปีสิ้นสุดวันที่ 31 ธันวาคม 2544 ให้แก่ผู้ถือหุ้นในอัตราหุ้นละ 1.5 บาท รวมเป็นจำนวนเงินทั้งสิ้น 123 ล้านบาท โดยเงินปันผลงวดสุดท้ายจำนวน 0.5 บาทต่อหุ้น ซึ่งรวมเป็นจำนวนเงินทั้งสิ้น 40.1 ล้านบาท ได้จ่ายให้กับผู้ถือหุ้นแล้วเมื่อวันที่ 25 เมษายน 2545 โดยมีหุ้นสามัญจำนวน 1,748,224 หุ้น ไม่มีสิทธิรับเงินปันผล เนื่องจากไม่ปฏิบัติตามระเบียบวิธีปฏิบัติของศูนย์รับฝากหลักทรัพย์

## 18. กองทุนสำรองเลี้ยงชีพ

บริษัทฯ บริษัทย่อยและพนักงานได้ร่วมกันจดทะเบียนจัดตั้งกองทุนสำรองเลี้ยงชีพขึ้น ภายใต้การอนุมัติจากกระทรวงการคลังตามพระราชบัญญัติกองทุนสำรองเลี้ยงชีพ พ.ศ. 2530 ซึ่งประกอบด้วยเงินที่พนักงานจ่ายสะสมและเงินที่บริษัทฯ และบริษัทย่อยจ่ายสมทบให้ กองทุนสำรองเลี้ยงชีพนี้บริหารโดยบริษัทหลักทรัพย์จัดการกองทุนรวม กลสิกรไทย จำกัด และจะจ่ายให้กับพนักงานในกรณีที่ออกจากงานตามระเบียบว่าด้วยกองทุนของบริษัทฯ และบริษัทย่อย

ในระหว่างปี บริษัทฯ และบริษัทย่อยจ่ายสมทบเข้ากองทุนฯ เป็นจำนวนเงินประมาณ 4.9 ล้านบาท เฉพาะของบริษัทฯ จำนวนเงินประมาณ 2.9 ล้านบาท (2545 : 1.0 ล้านบาท)

## 19. จำนวนและค่าใช้จ่ายเกี่ยวกับพนักงาน

|   | งบการเงินรวม | งบการเงินเฉพาะของบริษัทฯ |         |
|---|--------------|--------------------------|---------|
|   | 2546         | 2546                     | 2545    |
| จำนวนพนักงาน ณ วันสิ้นปี (คน)               | 1,396        | 470                      | 484     |
| ค่าใช้จ่ายเกี่ยวกับพนักงานสำหรับปี (พันบาท) | 286,790      | 161,928                  | 146,344 |

## 20. สิทธิพิเศษการส่งเสริมการลงทุน

บริษัทฯ และบริษัทย่อยแห่งหนึ่งได้รับสิทธิพิเศษทางภาษีตามพระราชบัญญัติส่งเสริมการลงทุน พ.ศ. 2520 โดยการอนุมัติของคณะกรรมการส่งเสริมการลงทุนสำหรับการผลิตน้ำมันจากเมล็ดในปาล์ม ผลปาล์ม และมะพร้าว ทั้งนี้ภายใต้เงื่อนไขที่กำหนดบางประการ สิทธิพิเศษดังกล่าวรวมถึงการได้รับยกเว้นภาษีเงินได้นิติบุคคลสำหรับกำไรสุทธิจากกิจการที่ได้รับการส่งเสริมเป็นระยะเวลาแปดปีนับแต่วันเริ่มมีรายได้จากการประกอบกิจการ และได้รับลดหย่อนภาษีเงินได้นิติบุคคลสำหรับกำไรสุทธิที่ได้จากกิจการที่ได้รับการส่งเสริมในอัตราร้อยละ 50 ของอัตรากำหนด 5 ปี นับจากวันที่พ้นกำหนดที่ได้รับยกเว้นภาษีเงินได้นิติบุคคล

สิทธิพิเศษในการได้รับยกเว้นภาษีเงินได้นิติบุคคลตามบัตรส่งเสริมเลขที่ 1044/2537 ของบริษัทย่อยดังกล่าวได้สิ้นสุดลงเมื่อวันที่ 19 สิงหาคม 2545 แต่บริษัทย่อยดังกล่าวยังคงได้รับการลดหย่อนภาษีเงินได้นิติบุคคลสำหรับกำไรที่ได้จากกิจการที่ได้รับการส่งเสริมดังกล่าวในอัตราร้อยละ 50 ของอัตรากำหนดจนถึงปี 2550

ในระหว่างปี 2546 บริษัทย่อยดังกล่าวได้รับสิทธิพิเศษทางภาษีตามพระราชบัญญัติส่งเสริมการลงทุน พ.ศ. 2520 เพิ่มเติม โดยการอนุมัติของคณะกรรมการส่งเสริมการลงทุนตามบัตรส่งเสริมเลขที่ 1331(2)/2546 ลงวันที่ 4 กรกฎาคม 2546 สำหรับกิจการสกัดน้ำมันปาล์มดิบและเมล็ดในปาล์มอบแห้ง ขนาด 30 ตัน ผลปาล์มสดต่อชั่วโมงจากเครื่องจักรใหม่ ทั้งนี้ภายใต้เงื่อนไขที่กำหนดบางประการ สิทธิพิเศษดังกล่าวรวมถึงการได้รับยกเว้นภาษีเงินได้นิติบุคคลสำหรับกำไรสุทธิที่ได้จากการประกอบกิจการที่ได้รับการส่งเสริมรวมกันไม่เกินร้อยละ 100 ของเงินลงทุน ไม่รวมค่าที่ดินและทุนหมุนเวียนมีกำหนดเวลา 8 ปี นับแต่วันที่เริ่มมีรายได้จากการประกอบกิจการ

รายได้ของบริษัทฯและบริษัทย่อยสำหรับปี 2546 และ 2545 จำแนกตามกิจการที่ได้รับการส่งเสริมการลงทุนและไม่ได้รับการส่งเสริมการลงทุนแสดงไว้ดังนี้ :-

(หน่วย : พันบาท)

|                 | งบการเงินรวม             |                             |           | งบการเงินเฉพาะบริษัทฯ    |                             |           |                          |                             |           |
|-----------------|--------------------------|-----------------------------|-----------|--------------------------|-----------------------------|-----------|--------------------------|-----------------------------|-----------|
|                 | 2546                     |                             |           | 2546                     |                             |           | 2545                     |                             |           |
|                 | กิจกรรมที่ได้รับส่งเสริม | กิจกรรมที่ไม่ได้รับส่งเสริม | รวม       | กิจกรรมที่ได้รับส่งเสริม | กิจกรรมที่ไม่ได้รับส่งเสริม | รวม       | กิจกรรมที่ได้รับส่งเสริม | กิจกรรมที่ไม่ได้รับส่งเสริม | รวม       |
| รายได้จากการขาย |                          |                             |           |                          |                             |           |                          |                             |           |
| ขายในประเทศ     | 212,382                  | 3,060,622                   | 3,273,004 | 126,636                  | 2,998,290                   | 3,124,926 | 89,616                   | 2,239,673                   | 2,329,289 |
| ขายต่างประเทศ   | 24,679                   | 191,698                     | 216,377   | 24,679                   | 191,698                     | 216,377   | 30,490                   | 273,765                     | 304,255   |
| รวมรายได้       | 237,061                  | 3,252,320                   | 3,489,381 | 151,315                  | 3,189,988                   | 3,341,303 | 120,106                  | 2,513,438                   | 2,633,544 |

## 21. หนังสือค้ำประกันธนาคาร

ณ วันที่ 31 ธันวาคม 2546 บริษัทฯและบริษัทย่อยมีหนังสือค้ำประกันที่ออกโดยธนาคารในนามบริษัทฯและบริษัทย่อยเป็นจำนวนเงินประมาณ 7.1 ล้านบาท (งบการเงินเฉพาะของบริษัทฯ : 6.2 ล้านบาท) ซึ่งเกี่ยวข้องกับภาระผูกพันทางปฏิบัติบางประการตามปกติธุรกิจของบริษัทฯและบริษัทย่อย

## 22. ภาระผูกพัน

ณ วันที่ 31 ธันวาคม 2546 บริษัทฯและบริษัทย่อยมีภาระผูกพันที่สำคัญดังนี้ :-

22.1 ภาระผูกพันรายจ่ายฝ่ายทุนจากการทำสัญญาและออกไปสั่งซื้ออุปกรณ์รวมทั้งบริการต่าง ๆ ที่จะต้องชำระในอนาคตรวมเป็นจำนวนเงินประมาณ 0.5 ล้านบาท และ 0.1 ล้านยูโร (งบการเงินเฉพาะของบริษัทฯ : 0.5 ล้านบาท)

22.2 ภาระผูกพันตามสัญญาเช่าและบริการต่าง ๆ ที่จะต้องชำระในอนาคตจำนวนประมาณ 1.2 ล้านบาท และ 0.06 ล้านยูโร (งบการเงินเฉพาะของบริษัทฯ : 1.2 ล้านบาท และ 0.06 ล้านยูโร)

## 23. หนี้สินที่อาจจะเกิดขึ้น

ในปี 2544 บริษัทย่อยแห่งหนึ่งได้รับแจ้งจากสำนักงานธนารักษ์จังหวัดสุราษฎร์ธานี สังกัดกระทรวงการคลังว่า ที่ดินเนื้อที่ประมาณ 8,600 ไร่ที่บริษัทย่อยได้รับสัมปทานจากกรมป่าไม้ให้เข้าทำประโยชน์นั้นเป็นที่ดินราชพัสดุซึ่งเป็นกรรมสิทธิ์ของกระทรวงการคลัง โดยคำวินิจฉัยของคณะกรรมการกฤษฎีกา และได้แจ้งให้บริษัทย่อยให้ความร่วมมือในการทำสัญญาเช่ามีกำหนดเวลา 3 ปี นับแต่วันที่ 1 มกราคม 2544 และให้ชำระค่าเช่าที่ดินย้อนหลังตั้งแต่ปี 2534 ถึงปี 2543 เป็นจำนวนเงินประมาณ 12 ล้านบาท บริษัทย่อยยังมีได้บันทึกบัญชีค่าเช่าดังกล่าวเนื่องจากกำลังอยู่ระหว่างการเจรจากับหน่วยราชการที่เกี่ยวข้อง

## 24. การเสนอข้อมูลทางการเงินจำแนกตามส่วนงาน

บริษัทฯ และบริษัทย่อยดำเนินกิจการในส่วนงานทางธุรกิจเดียวคือ ธุรกิจการทำสวนปาล์ม น้ำมัน ผลิตและกลั่นน้ำมันปาล์มดิบและน้ำมันเมล็ดในปาล์มดิบซึ่งดำเนินธุรกิจในส่วนงานทางภูมิศาสตร์เดียวคือประเทศไทย ดังนั้นรายได้ กำไรและสินทรัพย์ทั้งหมดที่แสดงในงบการเงินจึงเกี่ยวข้องกับส่วนงานธุรกิจและส่วนงานทางภูมิศาสตร์เดียวตามที่กล่าวไว้ข้างต้น

## 25. เครื่องมือทางการเงิน

### นโยบายการบริหารความเสี่ยงทางการเงิน

บริษัทฯ และบริษัทย่อยมีความเสี่ยงจากความผันผวนของอัตราดอกเบี้ยและของอัตราแลกเปลี่ยนเงินตราต่างประเทศในตลาด และจากการไม่ปฏิบัติตามเงื่อนไขในสัญญาโดยคู่สัญญา ซึ่งบริษัทฯ และบริษัทย่อยจะพิจารณาใช้ตราสารอนุพันธ์ทางการเงินที่เหมาะสมในการบริหารความเสี่ยงดังกล่าว อย่างไรก็ตาม บริษัทฯ และบริษัทย่อยไม่มีนโยบายที่จะถือหรือออกเครื่องมือทางการเงินที่เป็นตราสารอนุพันธ์เพื่อการเก็งกำไรหรือเพื่อการค้า

## ความเสี่ยงจากอัตราดอกเบี้ย

ความเสี่ยงจากอัตราดอกเบี้ยนี้เกิดขึ้นจากความผันผวนของอัตราดอกเบี้ยในตลาดในอนาคต ซึ่งจะส่งผลกระทบต่อผลการดำเนินงานและกระแสเงินสดของบริษัทฯและบริษัทย่อย บริษัทฯและบริษัทย่อยมีความเสี่ยงจากอัตราดอกเบี้ยเนื่องจากมีเงินฝากกับธนาคารและเงินกู้ยืมจากธนาคาร เนื่องจากสินทรัพย์และหนี้สินทางการเงินดังกล่าวส่วนใหญ่มีอัตราดอกเบี้ยปรับขึ้นลงตามอัตราตลาด ฝ่ายบริหารของบริษัทฯและบริษัทย่อยเชื่อว่าความผันผวนของอัตราดอกเบี้ยในตลาดในอนาคตจะไม่มีผลกระทบต่อผลการดำเนินงานอย่างเป็นสาระสำคัญ ณ วันที่ 31 ธันวาคม 2546 บริษัทฯและบริษัทย่อยมีเงินฝากกับสถาบันการเงินจำนวนประมาณ 202 ล้านบาท (งบการเงินเฉพาะของบริษัทฯ : 47 ล้านบาท) ซึ่งมีอัตราดอกเบี้ยร้อยละ 0.25 - 1.25 ต่อปี และบริษัทฯมีเงินกู้ยืมระยะสั้นและระยะยาวจากธนาคารตามที่กล่าวไว้ในหมายเหตุประกอบงบการเงินข้อ 11 และ 12 ตามลำดับ

## ความเสี่ยงจากอัตราแลกเปลี่ยน

บริษัทฯและบริษัทย่อยมีความเสี่ยงจากอัตราแลกเปลี่ยนเงินตราต่างประเทศเนื่องจากบริษัทฯและบริษัทย่อยมีลูกหนี้และเจ้าหนี้เป็นสกุลเงินต่างประเทศ ณ วันที่ 31 ธันวาคม 2546 บริษัทฯและบริษัทย่อยไม่ได้เข้าทำสัญญาซื้อขายเงินตราต่างประเทศล่วงหน้า เพื่อป้องกันความเสี่ยงจากอัตราแลกเปลี่ยนดังกล่าวเนื่องจากมีจำนวนไม่เป็นสาระสำคัญ

ณ วันที่ 31 ธันวาคม 2546 บริษัทฯและบริษัทย่อยมีสินทรัพย์และหนี้สินที่เป็นเงินตราต่างประเทศซึ่งไม่ได้มีการทำสัญญาป้องกันความเสี่ยงด้านอัตราแลกเปลี่ยนดังนี้ :-

| สกุลเงิน            | งบการเงินรวม |         | งบการเงินเฉพาะของบริษัทฯ |         | อัตราแลกเปลี่ยนตัวเฉลี่ย<br>ณ วันที่ 31 ธันวาคม 2546<br>(บาทต่อหน่วยเงินตราต่างประเทศ) |
|---------------------|--------------|---------|--------------------------|---------|--|
|                     | สินทรัพย์    | หนี้สิน | สินทรัพย์                | หนี้สิน |  |
| ดอลลาร์สหรัฐอเมริกา | 141,433      | 140,288 | 141,433                  | 63,684  | 39.5907  |
| ยูโร                | -            | 12,920  | -                        | 12,920  | 49.7664  |

## ความเสี่ยงด้านสินเชื่อ

บริษัทฯ และบริษัทย่อยมีความเสี่ยงด้านสินเชื่อเกี่ยวข้องกับลูกหนี้การค้าตามปกติของการดำเนินธุรกิจ อย่างไรก็ตาม เนื่องจากบริษัทฯ และบริษัทย่อยขายสินค้าหรือให้บริการกับลูกหนี้ที่มีฐานะด้านการชำระหนี้ดีเป็นส่วนใหญ่ บริษัทฯ และบริษัทย่อยจึงไม่คาดว่าจะได้รับความเสียหายที่เป็นสาระสำคัญจากการเก็บหนี้จากลูกหนี้เหล่านี้

## มูลค่ายุติธรรม

เนื่องจากสินทรัพย์และหนี้สินทางการเงินส่วนใหญ่จัดอยู่ในประเภทระยะสั้นและเงินกู้ยืมมีอัตราดอกเบี้ยใกล้เคียงกับอัตราดอกเบี้ยในตลาด ฝ่ายบริหารของบริษัทฯ และบริษัทย่อยจึงเชื่อว่ามูลค่ายุติธรรมของสินทรัพย์ทางการเงินและหนี้สินทางการเงินดังกล่าวจะไม่แตกต่างอย่างมีนัยสำคัญกับมูลค่าตามบัญชี

### 26. การแสดงรายการในงบการเงิน

การแสดงรายการในงบการเงินนี้ได้ทำขึ้นเพื่อให้เป็นไปตามข้อกำหนดในประกาศกรมพัฒนาธุรกิจการค้าลงวันที่ 14 กันยายน 2544 ออกตามความในพระราชบัญญัติการบัญชี พ.ศ. 2543

### 27. การอนุมัติงบการเงิน

งบการเงินนี้ได้รับการอนุมัติจากกรรมการของบริษัทฯ แล้ว